

# ЕСКАДРА



Випуск №1

## на столі

ПАПЕРОВА МОДЕЛЬ



Серія 1: Військово-Морські Сили України

Корвети «ЧЕРНІГІВ» і «ВІННИЦЯ»

Автор моделі А. Празукін



## Корвет «ВІННИЦЯ»



фото Віталія Костриченка

Корвет "Вінниця" (колишній ПСКР "Днепр", заводський номер 775), який з 7 квітня 1977 року і по сьогоднішній день постійно знаходиться у складі першої лінії діючих сил флоту.

Після передачі корабля Військово-Морським Силам України корвет "Вінниця" брав участь у багатьох флотських і міжнародних навчаннях: "Кооператив партнер-96", "Море-96", "Класика-96", "Збір-похід-99", "Фарватер миру-99", "Кооператив партнер-2000", "Бриз-2002", "Фарватер-Форпост-2002", "Кооператив партнер-2004" та багатьох інших.



Емблемою корвету "Вінниця" є герб цього міста, даний йому в 1650 році королем Яном Казіміром.

Герб зображує в червоному полі золоту удо, що розділена на два жала в сторони і у корені містить хрест; під удою косим хрестом покладені два мечі металевого кольору.

## Корвет «ЧЕРНІГІВ»



Символікою корабля є щит, де на фоні блакитного та жовтого кольорів поєднані зображення прапора Військово-Морських Сил України та герба міста Чернігів, стилізованого силуету пантери – як символу миттєвості та сили – та девізу екіпажу "Перемога в ім'я життя!"

Корвет "Чернігів" (заводський номер 177), у минулому ПСК "Измаил", побудовано Зеленогорським судобудівним заводом у 1980 році. Зараховано до складу Морських частин прикордонних військ КДБ СРСР 17 лютого 1981 року.

З 1981-го до 1989 р. корабель знаходився в строю більше 2000 діб – п'ять з половиною років, з них на бойових службах – 1053 доби (майже 3 роки). В ході прикордонних рейдів було оглянуто 5459 суден і 5936 чоловік, 296 кораблів затримано, з них 14 – іноземні шхуни. У лютому 1986-го і у лютому 1989 року в складі кораблів КЧФ брав участь у видворенні з територіальних вод СРСР загону кораблів ВМС США – крейсера "Yorktown" і есмінця "Kegon".

Будучи у складі ВМС України, корвет "Чернігів" неодноразово брав участь в багатьох багатонаціональних навчаннях: "Шторм-96", "Класика-96", "Море-96" і "Сі бриз-97".



Водотоннажність (т): стандартна - 825, нормальна - 903, повна - 982, найбільша - 1009.  
Розміри (м): 71,20 x 10,29 x 5,85 (з урахуванням обтікача ГАС). Енергетична установка (к.с.): ДГУ ГТД 1 x 18,000, дизелі 2 x 1000. Швидкість повного ходу - 35 вузлів, дальність плавання при швидкості в 14 вузлів - 2700 миль. Автономність - 9 діб. Озброєння: 2x2АК-725, 2x2 533-мм ТА, 2x12 РБУ-600. РЛС: "Рубка", "Дон". ГАС "Шелонь", "Аргунь", "Хоста". Екіпаж - 60 чоловік.

# СТВОРЕННЯ МОДЕЛІ

## РОБОЧЕ МІСЦЕ, ІНСТРУМЕНТИ І МАТЕРІАЛИ

Перед тим, як приступити до виготовлення моделі, необхідно обладнати робоче місце. Ним може стати добре освітлений стіл, на якому завжди під рукою мають знаходитись ножиці, гострий ніж, бритвене лезо, металева лінійка, циркуль, "простий" гостро заточений олівець, кулькові ручки, пензлики для фарби та клею, прозора калька і копіювальний папір. Склеювання деталей моделі бажано робити клеєм ПВА. Цей клей досить зручний для моделіста, адже він не токсичний, безколірний при висиханні і має добрі клеючі якості.

## I. КОРПУС І ГВИНТОВО-КЕРМОВА УСТАНОВКА

Основою будь-якого корабля є його корпус, який служить для утримання судна на водній поверхні та надає йому мореплавних якостей. При цьому він спроможний розмістити в собі обладнання і механізми надбудови і озброєння, а також приміщення для життєдіяльності екіпажу. Виходячи з цього, корпус корабля, як і корпус моделі, повинен мати одну важливу якість - міцність, тому деталі корпусу і надбудов повинні знаходитись на жорсткому картоні. Увага! Аркуш №1 і №2 необхідно перевести на жорсткий картон.

Розпочнемо набір корпусу (на ескізі і кресленні вказаний під №1), як це показано на малюнку 1a 1d (аркуш №1). Вирізвавши деталі А1 А2, А3 і шпангоути обох бортів, з'єднуємо їх, створюючи своєрідний скелет, який, в свою чергу, наклеюємо на нижню частину верхньої палуби А4, приклеюємо транець. Наступний етап - нарізати смужки з тонкого паперу і наклеїти їх на скелет корпусу моделі так, як це показано на малюнку 1,б.

## БОРТИ І ДНИЩЕ

Обшивку корпусу моделі неможливо виконати з суцільного куска картону, бо сам корпус має плавні обводи. Для початку до шпангоутів приклеїмо борти 1 і 2, попередньо підігнувши під кутом місця для склеєння (мал. 1,с), потім на киль, шпангоути і борти наклеїмо днищеву конструкцію, яка складається з деталей 4, 5, 6, 7, 8, 9 і 10, що стикуються одна з одною. Дамо

корпусу просохнути. В отвори мінних доріжок (мал. 1,е) вклеїмо деталі 12 і 121.

Тепер приклеїмо пасивні заспокоювачі хитамиці (дет. 11) і привальні бруски (дет. 56, 57) (мал. 1, d).

Завершуються корпусні роботи встановленням обтічника гідроакустичної станції (дет. А19 А23 и 14 - 18), гвинто-кермової групи (дет. 19, 20, 21, 22, 23, 120, 120а, 120b и 120с) і труб відведення газівикидів (дет. 53 - 54)(мал.1, d).

Гвинто-кермова група виготовляється наступним чином: керма (дет. 22) складаються з деталей 21, 22 і 23, які склеюються між собою, а в нижню частину їхньої основи вставляється тонкий дріт або голки, завдяки яким керма будуть кріпитися в от-віри на кормовій частині днищеві конструкції обшивки корпусу (мал. 1, m).

Тепер розпочнемо роботу безпосередньо по виготовленню двигунів судна. На малюнках 1, f і 1, h показано, як зібрати кронштейни валоліній і "сорочки" валоліній. Приклеїмо їх до днища. Наступним етапом буде виготовлення трьох трилопатевих гвинтів, як це показано на малюнку. На металевий вал відповідного діаметру намотати смужку тонкого паперу (дет. 24а). Щоб надати гвинту конусоподібного вигляду, нанклеємо на кінець валу дет 24b. Потім на потовщення валу, що утворилось, приклеїмо пелюстки (дет. 24с). Гвинти готові, тепер їх необхідно поставити на свої штатні місця.

## II. НОСОВІ НАДБУДОВИ

На мал. II,а зображено скелет надбудови, що складається з деталей основи А5, які при наклеюванні на верхню палубу А4 утворюють технологічні пази. В них, спочатку проклеївши, необхідно вставити деталі Б1 - Б5'. Деталь верхньої частини надбудови А6 приклеюється до деталей Б1 - Б5' зверху, чим утворюється конструкція на зразок вежі. На А6 наклеїмо палубу надбудови (дет. 28), (мал. II, b).

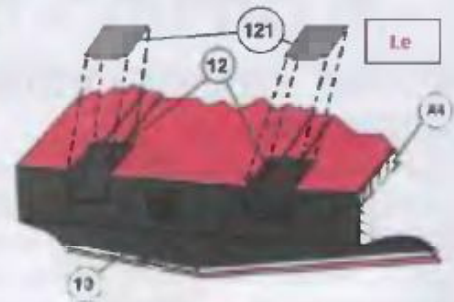
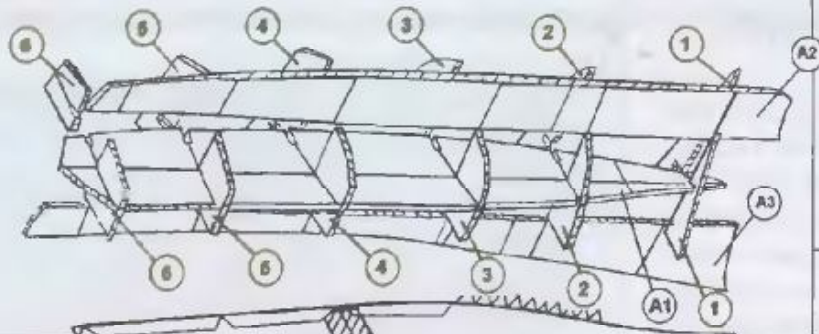
## III. НАДБУДОВА ПІВБАКУ

Збирання надбудови півбаку показано на мал. III,а, аркуш №1. Основна деталь 25 має складну геометричну форму, крім того, надбудова півбаку утворює і димову трубу.

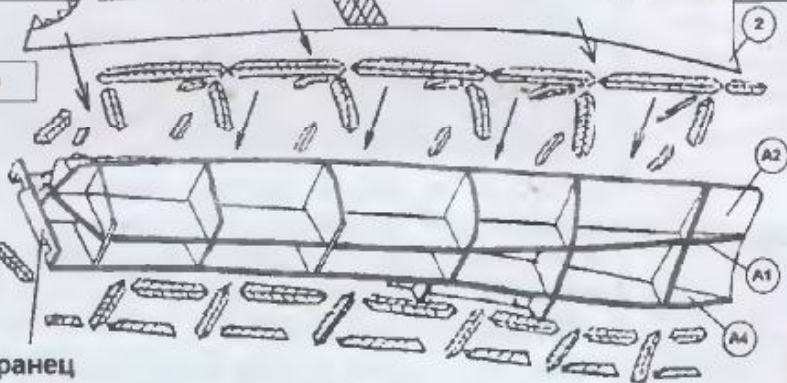


Аркуш №1

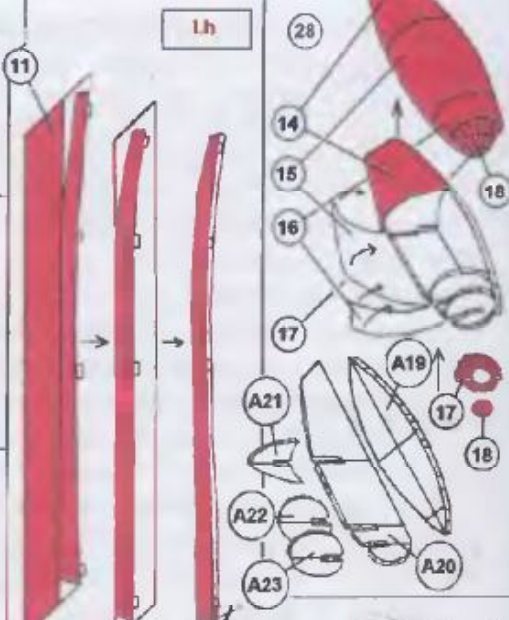
I.e



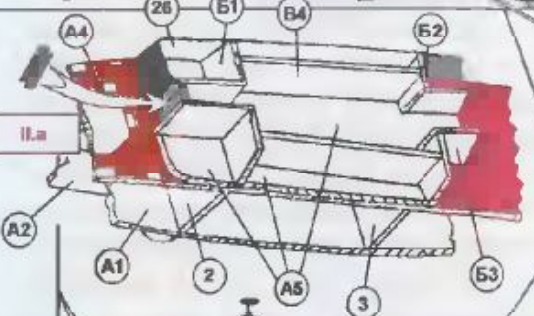
I.b



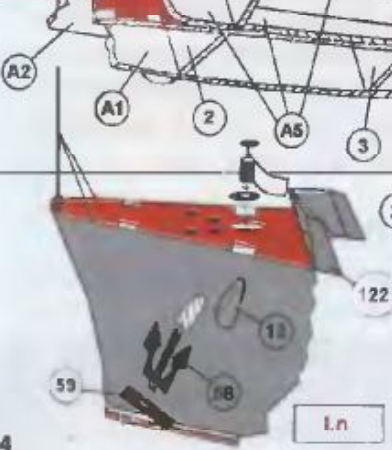
I.c



I.d



II.a

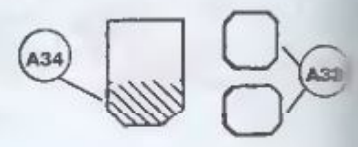
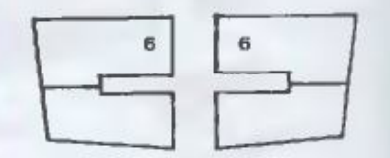
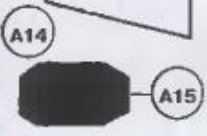
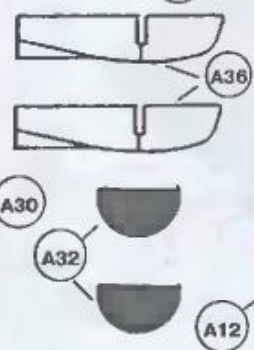
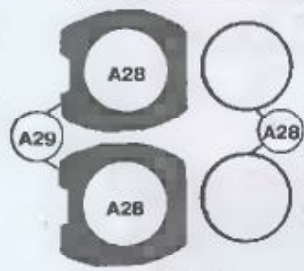
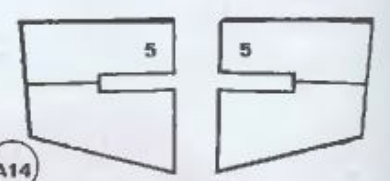
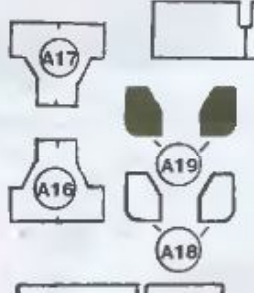
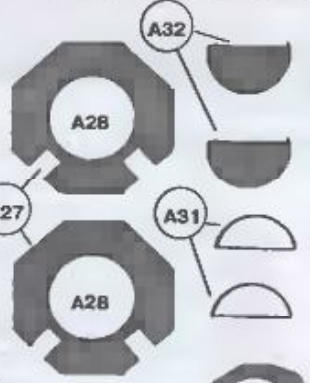
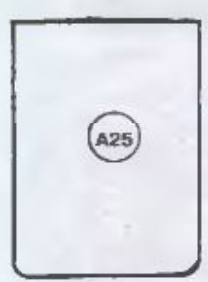
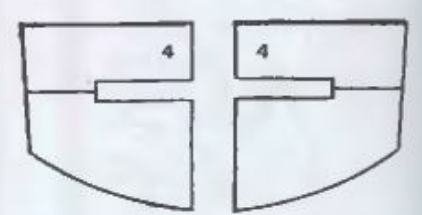
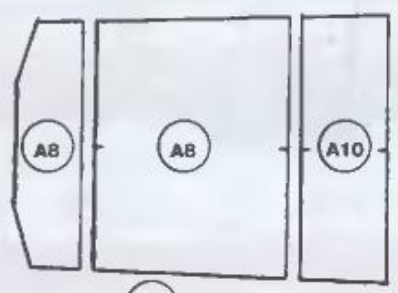
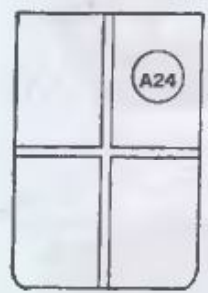
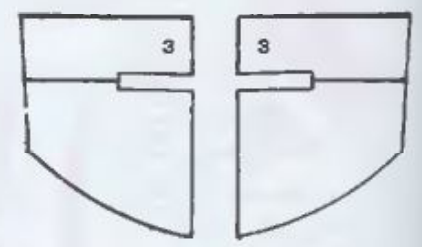
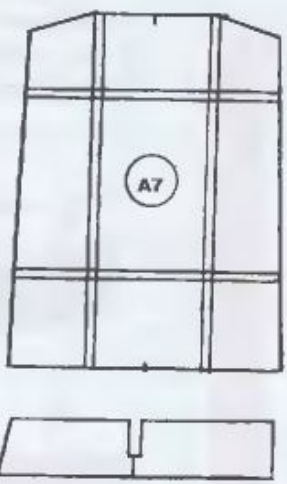
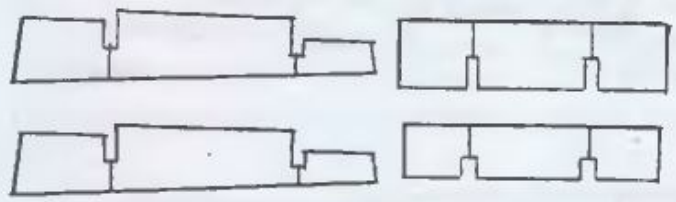
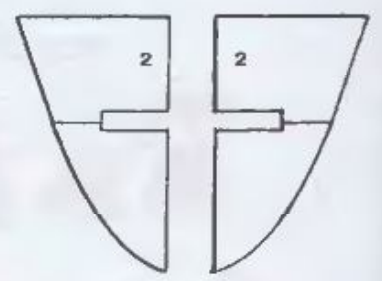
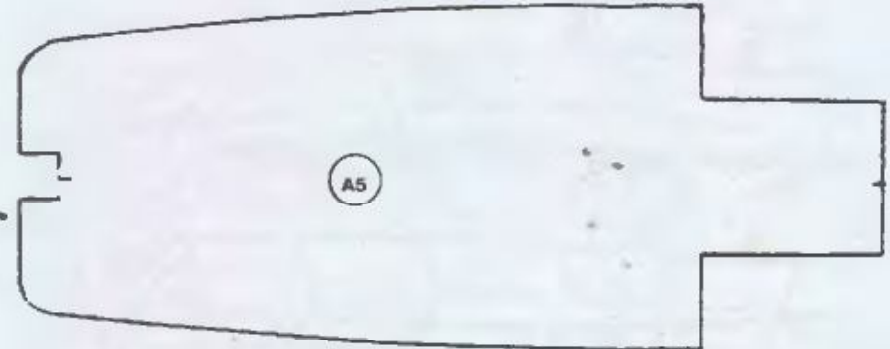
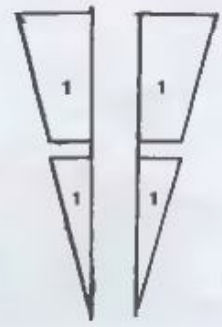
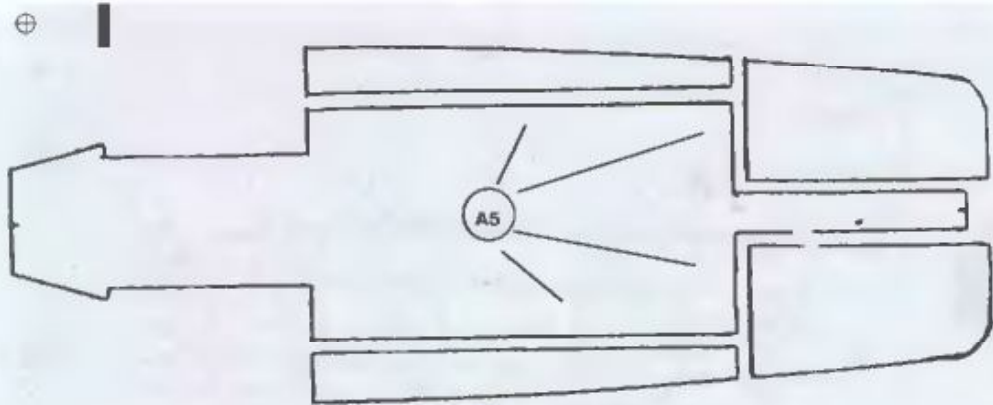


I.n

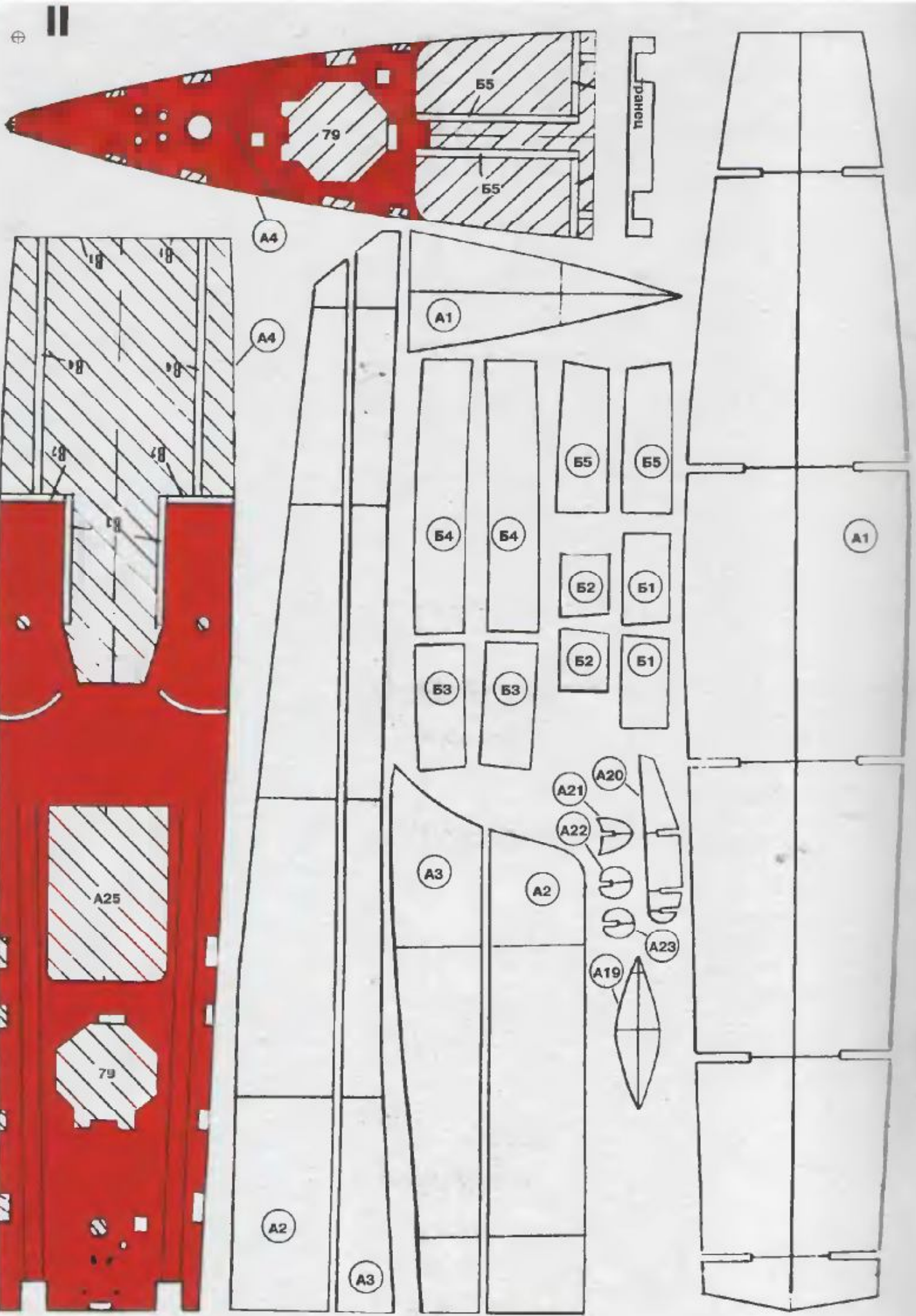
II.L

I.m

I.h





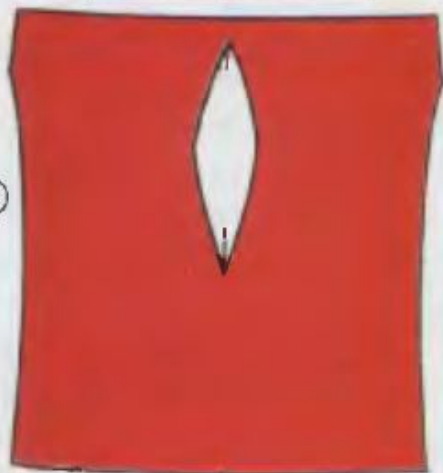


⊕ III

10



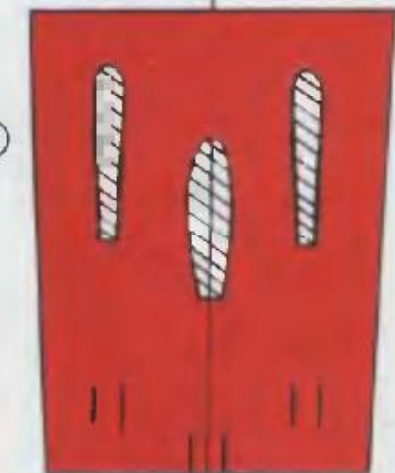
6



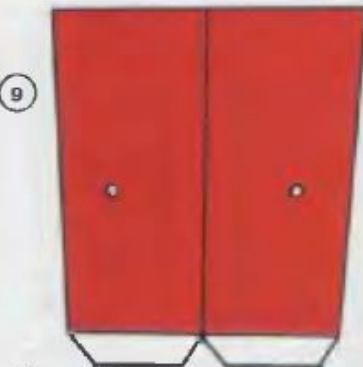
7



6



9



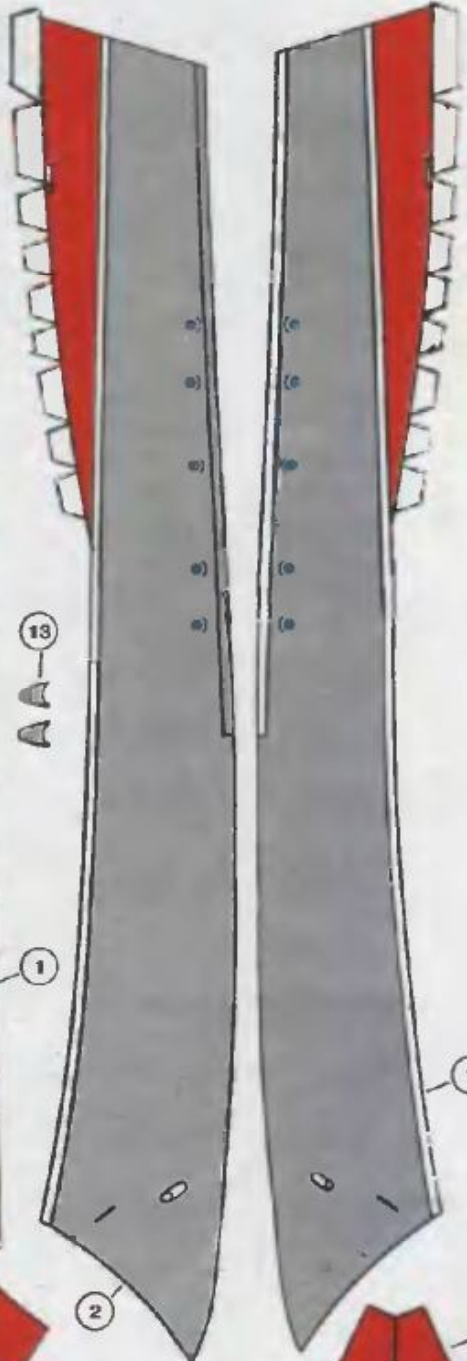
2



AA-13

1

2



1

4



22

21

23

22

21

23

22

21

23

22

21

23

22

21

23

22

21

23

22

21

23

22

21

23

22

21

23

22

21

23

22

21

23

22

21

23

22

21

23

22

21

23

22

21

23

22

21

23

22

21

23

14



14

15



15

16



16

17



17

18



18

12



12

12



12

3

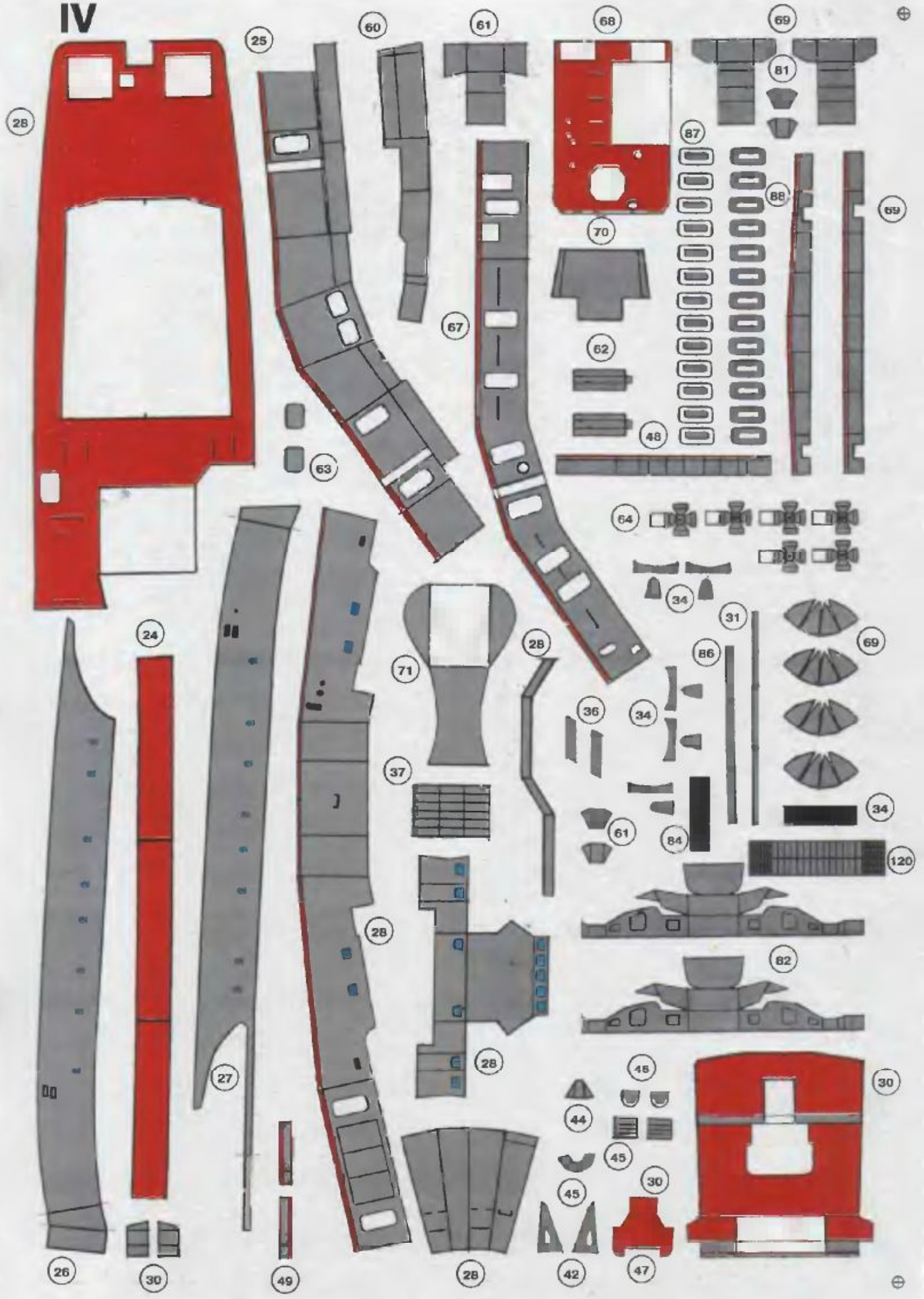


3

⊕

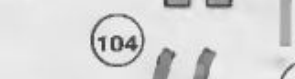
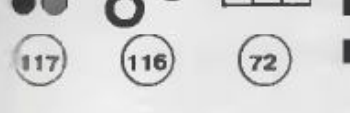
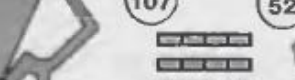
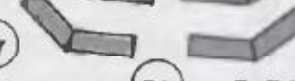
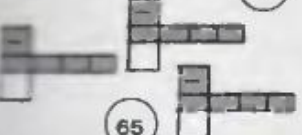
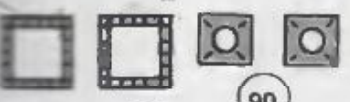
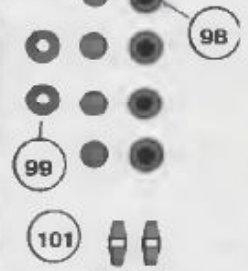
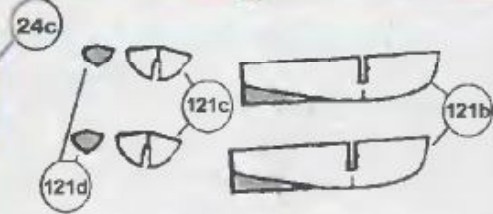


# IV





V













Деталь необхідно вирізати, продавити ножицями місця згонів і встановити, притиснувши її по місцю і приклеївши основою до головної палуби і до основи носової надбудови А4.

#### **IV. КОРМОВА НАДБУДОВА**

Збирання надбудови показане на малюнку IV, аркуш VI. Надбудова складається з наступних деталей: основа надбудови А24 і Б8, Б9 верхня частина надбудови (А25), палуба (68). Обшивку кормової надбудови утворюється дет. 67.

#### **V. РУБКА**

Збирання показане на мал. V, Va (аркуш №2). Рубку можна зробити наступним чином. До основи жорсткого картону рубки А7 приклеїти поперечні і повздовжні шпангоути Б6 і Б7. На верхню частину шпангоутів приклеїти палуби А8, А9 і А10, також виконані з жорсткого картону, поверх яких наклеїти тонкий картон палуби (дет.30). Конструкцію, що сформувався, обклеїти бортами (дет. 29). В носову частину приклеїти повітровідбійники (дет. 51, 52), кронштейн прожектора і сам прожектор (дет. 118, 119), до кормової частини рубки приклеїти зібрану вентиляційну решітку (дет. 35, 36, 37) і двоє входних дверей (дет. 87, 88). На палубу рубки встановити: ходовий місток (дет. 33).

#### **VI. ФОК-ЩОГЛА**

На мал. VI, аркуш №2 показане збирання щогли. Основна деталь тумба щогли 38, на яку кріпляться всі основні деталі. Складність при виконанні елементів щогли виникає при виготовленні ажурних щогл: вони виготовляються самостійно з тонких трубочок пластмаси, нагрітої над полум'ям свічки. Креслення ажурних щогл показане на аркуші VI.

#### **ОЗБРОЄННЯ**

Збирання комплексів "АК-725" (дет.5), РБУ-6000 (дет. 6), торпедного апарату (дет. 17) показані на аркуші №2, мал. VI, VI,a та VI,d.

#### **ЗАВЕРШЕННЯ ПОБУДУВАННЯ**

Масштабні моделі є зменшеною копією судна-

прототипу і тому моделісти намагаються виконати якомога точніше елементи масштабної моделі і наситити її найбільшою кількістю дрібних деталей: вентиляторами, рятувальними кругами, кнехтами.

На модель необхідно встановити якір, державний герб України, антени радіозв'язку, шлюпку, шлюпбалки, прапор і гюйсштоки все це необхідно виконати з великою точністю і акуратністю, інакше модель буде виглядати неохайно.

#### **ПОФАРБУВАННЯ**

Важливим моментом після побудування моделі є її пофарбування. Добре виготовлену модель можна зіпсувати поганим пофарбуванням, тому фарбувати її треба досить обережно.

Зклеєний корпус треба ретельно ошкурити, всі щілини зашпатлювати, оскільки пофарбування не сховає, а навпаки, підкреслить всі недоліки, що були допущені при побудуванні. Шпатлівку можна зробити з суміші тальку і нітролаку: на один об'єм тальку два об'єми нітролаку. Підготовленою шпатлівкою за допомогою плоского і м'якого пензлика рівномірно покривають увесь корпус шаром відповідної товщини. Цю операцію повторюють через певний час, коли перший шар повністю висохне, але не раніше, ніж через 24 години. Потім шліфують корпус дрібнозернистим наждаковим папером.

Для пофарбування краще за все підходить акварельна або нітрофарба. Слід пам'ятати, що нітрофарбу треба наносити тільки на нітрофарбу. Якщо застосувати фарбу на іншій основі, то можна зовсім зіпсувати модель.

При пофарбуванні моделі пензель краще вести весь час в одному напрямку. Як головний принцип слід прийняти, що фарбують хрест-навхрест, тобто один шар наносять удовж, а інший поперек фарбованої поверхні. Після того, як ці шари висохнуть, обробляють пофарбовану поверхню дрібнозернистим наждаковим папером і фарбують знов, доки не отримають рівної, майже дзеркальної поверхні.

Слід також пам'ятати, що краще всього пофарбування моделі здійснювати в розібраному вигляді, і, дочекавшись висихання фарби на деталях, приступити до збирання.





Вид на штурманський місток



Вид на кормову надбудову (лівий борт)



Вид на кормову надбудову.



Сигнальний місток.



РБУ-6000

фото автора



Видано за сприянням телерадіокомпанії "БРИЗ"  
Військово-Морських Сил ЗС України,  
Міжнародного благодійного фонду  
Гетьмана Сагайдачного та  
видавництва "Орел", 2004 р. Тир. 1000 прим.  
З питань оптових закупок звертатись  
за тел.: 8-066-755-27-04, Для листів:73009, м.Херсон, а/я 12.

У НАСТУПНОМУ НОМЕРІ:  
модель корвету Військово-  
Морських Сил України  
«ЛҮЦЬК» (проект 1124 МУ)





# Корвет проекту 1124П «ВІННИЦЯ»



## Лучшие картонные модели из Польши!

Каталог "Навария" является официальным дистрибутором фирмы Modelix, Comix (Fly Model), Quest и GRM в России и странах СНГ. Постоянно в ассортименте свыше 200 наименований картонных моделей кораблей, авиации и бронетехники по самым низким ценам. Мы осуществляем прямые поставки картонных моделей от польских производителей их продажу в Санкт-Петербурге. Модели также можно заказать по почте. Высылаем подробный бесплатный каталог. За его получением обращайтесь по адресу: Хотькину Д.В., ул. 449, Санкт-Петербург, 198259. Интернет: <http://www.navarin.ru>. E-mail: [navarin@narod.ru](mailto:navarin@narod.ru). Тел. (812) 941-62-95

- |                         |  |                           |
|-------------------------|--|---------------------------|
| I. Корпус.              | 11. РЛС MR-302 "Рубка".                      | 21. Флагшток.             |
| II. Носова надбудова.   | 12. Радиопеленгатор.                         | 22. Кермова група.        |
| III. Надбудова півбака. | 13. Грибки повітрязабірника.                 | 23. Кришка мінного сліпа. |
| IV. Кермова надбудова.  | 14. Антена.                                  | 24. Гвинтокермова група.  |
| V. Рубка.               | 15. Кранець.                                 | 25. Шестивесельний ял.    |
| VI. Фок-щогла.          | 16. Балон стислого повітря.                  | 26. Кришка ГАС.           |
|                         | 17. 2x533-мм торпедний апарат ДТА-53-1124.   | 27. Баркас.               |
|                         | 18. Радар.                                   | 28. Обтікач ГАС МГ-332Т.  |
|                         | 19. Переносний забортний трап.               |                           |
|                         | 20. РЛС пошуку повітряних і надводних цілей. |                           |