

JSC

NR 45

LIDER

MIKROFLOTA

TASZKIEN

LODOŁAMACZ

MIKOJAN

MODELE KARTONOWE W SKALI 1:400



Lider TASZKIEN

Radziecka marynarka wojenna - podobnie jak inne marynarki - wybudowała w pierwszej połowie lat trzydziestych (w ramach pierwszego planu pięcioletniego) serię dużych niszczycieli, zwanych popularnie „liderami”. Okręty radzieckie, należące do typu „Leningrad”, okazały się okrętami nieudanymi i przestarzałymi już w chwili ukończenia. Projekt następnych liderów, budowanych w ramach drugiej pięcioletki, postanowiono zlecić bardziej doświadczonym stoczniom włoskim, które w tym czasie realizowały szereg radzieckich zamówień.

W 1936 roku radziecka marynarka wojenna zamówiła w stoczni Odero-Terni-Orlando w Livorno dużego niszczyciela, któremu nadano później nazwę „Taszkient”. Jego budowę rozpoczęto 11 stycznia 1937, wodowano go 28 listopada 1938, a 18 kwietnia 1939 podniesiono na nim radziecką banderę. Okręt przeznaczono do służby na Bałtyku, ale pogarszająca się sytuacja polityczna spowodowała zmianę planów i na początku maja 1939 „Taszkient” przeszedł na Morze Czarne.

Okręt ukończono bez uzbrojenia, które miało być zainstalowane dopiero w ZSRR. Planowane początkowo podwójne działa 130 mm nie były gotowe na czas i „Taszkienta” uzbrojono w trzy pojedyncze armaty 130 mm. 22 października niszczyciel wszedł w skład radzieckiej Floty Czarnomorskiej. Przebywał cały czas w stoczni i dopiero w początkach czerwca 1941 zainstalowano na nim podwójne działa artylerii głównej.

Zgodnie z umową Włosi mieli pomóc przy budowie w ZSRR następnych dwóch okrętów takiego samego typu. Ostatecznie zrezygnowano z ich budowy, a w zamian stocznie radzieckie przystąpiły do budowy (zgodnie z programem na trzecią pięcioletkę) co najmniej 14 okrętów ulepszonej wersji, nazwanych typem „Kijew”. Żaden z nich nie został ukończony, mimo że dwa („Kijew” i „Erewań”, oba budowane w Nikolajewie) zwodowano i ewakuowano do Poti w sierpniu 1941.

W dniu ataku Niemców na ZSRR (22 czerwca 1941) „Taszkient” znajdował się w doku. Tego samego dnia przeszedł do stoczni do Nikolajewa, gdzie pozostawał do połowy lipca. Dopiero po usunięciu usterek przeszedł do Sewastopola, gdzie po raz pierwszy otworzył ogień do nieprzyjaciela, odganiając niemieckie samoloty. W sierpniu „Taszkient” przeszedł do Odessy.

Bazując w Odessie „Taszkient” ostrzeliwał 22 i 23 sierpnia niemieckie pozycje na północ od Odessy, a potem przeprowadził z Sewastopola do Odessy konwój. 29 sierpnia zniszczył niemiecką baterię blokującą wejście do Odessy. Następnego dnia, w czasie ostrzeliwania niemieckich pozycji, „Taszkient” został zaatakowany i uszkodzony przez niemieckie samoloty. 31 sierpnia przeszedł do Sewastopola na remont, trwający do końca października 1941. W czasie tego remontu zainstalowano na jego rufie podwójną wieżę dział przeciwlotniczych 76 mm.

Wobec odcięcia Sewastopola przez Niemców od reszty kraju stacjonujące w nim okręty postanowiono ewakuować do baz na wschodnim wybrzeżu Morza Czarnego. Nocą z 31 października „Taszkient” wraz pancernikiem „Paryżskaja Kommuna”, krążownikiem „Molotow” i mniejszymi okrętami przeszedł do Poti, a

następnie do Batumi. Stamtąd rozpoczął rejsy zaopatrzeniowe do oblężonego Sewastopola.

Pierwsze wyjście miało miejsce 21 listopada i „Taszkient” dostarczył do Sewastopola 700 t zaopatrzenia. W drodze powrotnej niszczyciel zabrał 400 rannych. 25 listopada „Taszkient” w towarzystwie niszczycieli „Soobrazitelnyj” i „Sposobnyj” eskortował do wejścia do Bosforu trzy zbiornikowce i lodolamacz „Mikojan”. Następnie powrócił do rejsów zaopatrzeniowych do Sewastopola. Prócz sprzętu, „Taszkient”

przekazywał obrońcom Sewastopola część swego zapasu paliwa. W miarę potrzeby ostrzeliwał też nieprzyjacielskie pozycje. W styczniu 1942 uczestniczył w zaczepnych desantach w rejonie Eupatorii oraz eskortował kolejny konwój do Sewastopola. W marcu osłaniał pancernik „Paryżskaja Kommuna” i wspólnie z nim (a potem z niszczycielem „Charkow”)

ostrzeliwał niemieckie pozycje w rejonie Sewastopola.

W nocy 9/10 czerwca 1942 „Taszkient” został zaatakowany przez włoskie kutry torpedowe, z których jeden - „MTSM-216” - przyznał się do storpedowania „Taszkienta”. Rosjanie nie potwierdzają tego faktu, ale w połowie miesiąca „Taszkient” przeszedł krótki remont, zakończony nagłym wyjściem na spotkanie uszkodzonego przez samoloty „Charkowa” i doprowadzeniem go do portu.

Od 22 czerwca 1942 „Taszkient” powrócił do rejsów transportowych do Sewastopola, działając wspólnie z niszczycielem „Biezuprecznyj”. W czasie jednego z tych rejsów, 26 czerwca, niemieckie samoloty zatopiły „Biezuprecznego”, ale „Taszkient” dotarł do Sewastopola bez większych strat. Wkrótce po opuszczeniu Sewastopola po północy 26=27 czerwca 1942 „Taszkient”, z m.in. ok. 2300 rannymi, kobietami i dziećmi na pokładzie, został zaatakowany przez niemieckie bombowce nurkujące. Przez cztery godziny przeprowadziły one 96 ataków, zrzucając ponad 300 bomb. Nie udało im się trafić okrętu, ale bliskie wybuchy zaklinowały ster i spowodowały wdarcie się ponad 1000 ton wody do kadłuba. Ostatecznie gdy „Taszkient”, eskortowany na ostatnim odcinku przez niszczyciele „Soobrazitelnyj” i „Bditelnyj” oraz ścigacze okrętów podwodnych, wszedł do Zatoki Cemeskiej, w jego kadłubie znajdowało się już 1700 t wody.

Remont planowano przeprowadzić w Poti. Tymczasem 1 lipca, w czasie niemieckiego nalotu na Noworosyjsk, „Taszkient” trafiony został dwiema bombami. Zatonął przy nabrzeżu, ale nurkowie orzekli, że jego remont jest niemożliwy. Z okrętu zdemontowano uzbrojenie i cenniejsze urządzenia.

Po zdobyciu Noworosyjska we wrześniu 1942 Niemcy rozpoczęli cięcie wraka „Taszkienta”, jednak nie dokończyli pracy. Kiedy miasto zostało wyzwolone przez radzieckich żołnierzy w 1943, kadłub „Taszkienta” podniesiono 30 sierpnia 1944. Po wojnie odholowano go do Nikolajewa. Tam w 1948 zakończono cięcie go na złom.

W czasie swej służby „Taszkient” przeszedł 27 000 mil i przewiózł 19 300 ludzi i 2538 t towarów.

Model przedstawia okręt na początku 1941 roku.

Lodolamacz MIKOJAN

Pod koniec XIX wieku na morzach pojawił się nowy typ okrętu - lodolamacz. Stalki tego typu, przeznaczone do kruszenia pokrywy lodowej mają w dole charakterystyczny, skośnie podcięty dziób. Odnaczają się też wyjątkowo silną konstrukcją oraz mocno zaoblonym kształtem kadłuba. Dzięki temu napór boczny lodu nie ściska stalku, ale wypycha go do góry. Właśnie ten kształt, skośne podcięcie dziobu oraz potężne maszyny pozwalają lodolamaczowi wyjść na taflę lodową i skruszyć ją swym ciężarem.

Floty lodolamaczy utrzymywane są przez państwa, których szlaki

żeglugowe leżą na wodach zamrażających: USA, Kanadę, Japonię, Finlandię, Szwecję. Jednak największą flotę lodolamaczy - zarówno w przeszłości jak i teraz - posiada Rosja, jak że znakomita większość rosyjskich portów ulega w czasie zimy zalodzeniu. W dodatku wiele z ważnych dla Rosji szlaków znajduje się w Arktyce, gdzie warunki lodowe są wyjątkowo ciężkie.

Pod koniec lat dwudziestych radzieccy geolodzy odkryli na dalekiej Północy ZSRR bogate złoża metali kolorowych, ropy i węgla. Problemem było dostarczenie ich do bardziej cywilizowanych miejsc. Przebijanie się przez bezkresną tajgę i tundrę nie wchodziło w grę; jedynym rozwiązaniem

Instrukcja sklejania samolotu KOR-1

1-4 Kadłub. Część 1 skleamy w stożek, do niej przyklejamy sklejoną w walec część 2. Z przodu kadłuba doklejamy część 3, a do niej śmigło 4.

5-10 Skrzydła i pływak główny. *Uwaga! Samolot można wykonać w dwóch wersjach: ze złożonymi skrzydłami (tak były przewożone na lodolamaczu) - wykorzystujemy wtedy elementy 5 i 7-9, lub z rozłożonymi skrzydłami - wykorzystujemy wtedy elementy 13 i 14, a zastrzały części 5 i 7 wykonujemy z drutu dociętego na odpowiednią długość.* Element 5 składamy na pół, zaginamy zastrzały w dół i element przyklejamy od spodu do kadłuba. Do zastrzałów części 5 przyklejamy sklejoną pływak 6. Element 7 skleamy podobnie jak cz. 5 i przyklejamy do kadłuba od góry. Skrzydła 8 i 9 połączone zastrzałami 10 przyklejamy do części 5 i 7 jak pokazano na rysunku złożeniowym.

11 Pływaki boczne. Elementy przyklejamy do dolnych płatów - części 8.

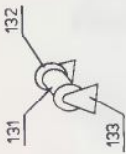
12 Stateczniki. Części zaginamy i przyklejamy do kadłuba.

13,14 Skrzydła rozłożone (opcja). Zamiast elementu 5 od spodu kadłuba przyklejamy płat 13, do niego przyklejamy zastrzały do pławaka głównego. Po przyklejeniu zastrzałów 10 i drucianych zastrzałów zastępujących element 7, przyklejamy płat górny 14.

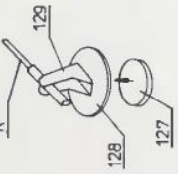
Wydawnictwo JSC prowadzi sprzedaż wysyłkową wydanych przez siebie modeli kartonowych. Zamówienia prosimy kierować na adres:

**Wydawnictwo JSC, skrytka 20,
80-305 Gdańsk 5 Oliwa, Poland**

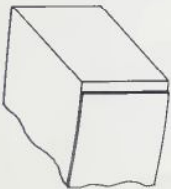
Rys. 3



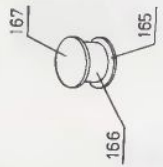
Rys. 2



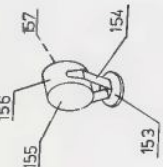
Rys. 1



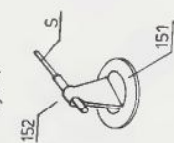
Rys. 6



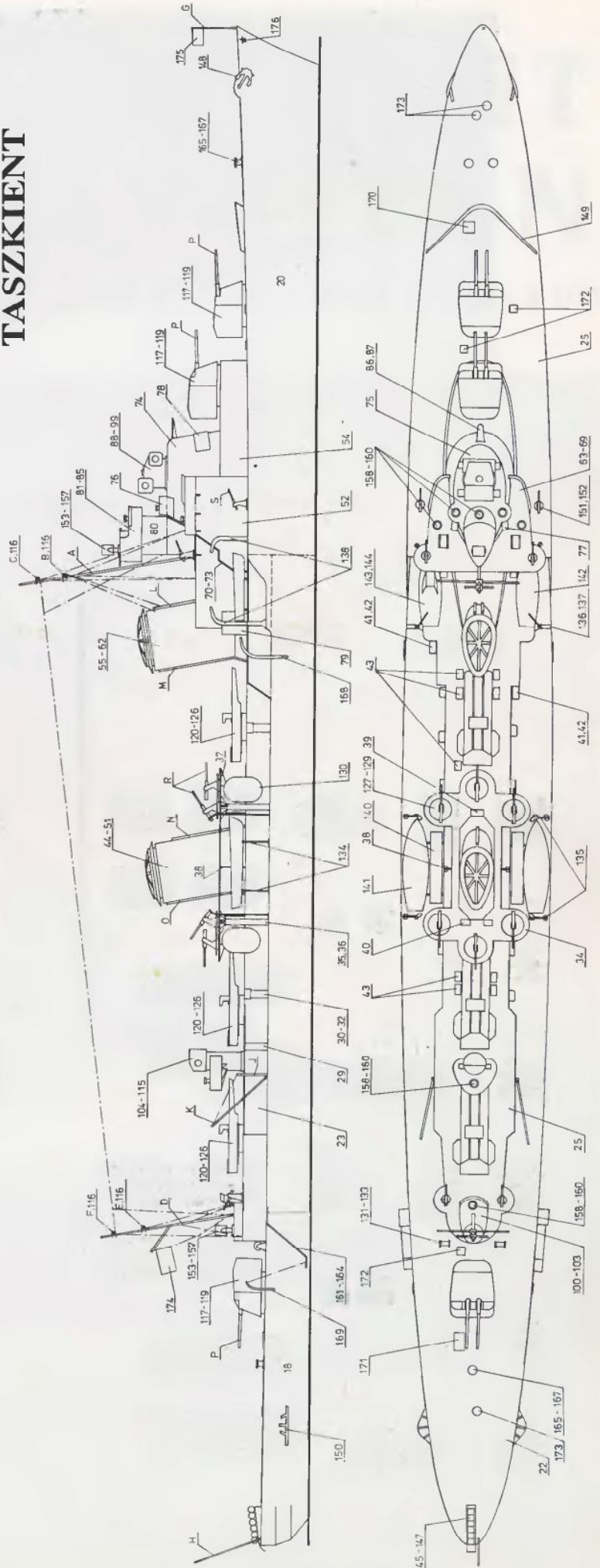
Rys. 5



Rys. 4



TASZKIEN



86,87 Wspornik. Elementy po sklejeniu przyklejamy do części 74.

88-99 Dalmierz. Część 88 sklejaemy i przyklejamy do części 75. Część 89 sklejaemy za pomocą części 90 w wałec i naklejaemy na części 88. Część 91 przyklejamy do górnej krawędzi części 89. Części 92 i 94 wklejamy w wycięcia części 89, części 96 i 97 sklejaemy w rurki, na ich końcach przyklejamy krążki 98, całość przyklejamy do części 92 i 94. Część 99 przyklejamy do części 91.

100-103 Platforma. Część 100 sklejaemy i naklejaemy na części 25. Część 101 sklejaemy w wałec i naklejaemy na części 100. Barierką 102 oklejamy część 100, a część 103 przyklejamy do górnej krawędzi części 102.

104-111 Podstawa dalmierza. Część 104 sklejaemy sklejką 105 w rurkę, dół oklejamy paskiem 106 i przyklejamy do części 25. Część 107 sklejaemy, oklejamy barierką 108 i przyklejamy do części 104. Węzłówki 109-111 przyklejamy do dolnej powierzchni części 107.

112-115 Dalmierz. Część 112 sklejaemy, wklejając do wnętrza sklejkę 113. Część 114 sklejaemy w rurkę i wklejamy w otwory wykonane w części 112. Krążki 115 przyklejamy do końców cz. 114. Całość naklejaemy na cz. 104.

116 Elementy służą do mocowania rej na masztach.

117-119 Działka. Wieże 117 sklejaemy łącząc boki sklejkami 118. Lufy dział wykonujemy z patyczków według wzoru P. Sklejone pierścienie 119 podklejamy pod wieże i całość naklejaemy na pokładach 22, 25 i 54.

120-126 Wyrzutnie torped. Części 121 sklejaemy w rurki i przyklejamy do części 120. Części 122 i 123 naklejaemy na części 121. Część 124 sklejaemy i przyklejamy do części 123. Krążki 125 przyklejamy do krawędzi części 121. Pierścienie 126 przyklejamy pod części 120 i całość naklejaemy na pokładzie 25.

127-129 Działka p-lot. Elementy sklejaemy według rys. 2 i przyklejamy do części 34.

130 Traty ratunkowe. Części sklejaemy ze sobą i przyklejamy do cz. 23.

131-133 Bębny. Elementy sklejaemy według rys. 3 i naklejaemy na pokładzie głównym.

134 Elementy sklejaemy i przyklejamy do części 22 i 25.

135 Żurawiki łodziowe. Po sklejeniu, zaginamy górne końce i przyklejamy do części 22.

136-139 Żurawiki łodziowe. Części 136 sklejaemy i przyklejamy pomiędzy częściami 22 i 25. Część 137 przyklejamy do krawędzi części 136. Części 138 po sklejeniu przyklejamy do części 25 i 137. Podstawy łodzi 139 przyklejamy do części 25.

140 Podesty. Po sklejeniu i wycięciu, przyklejamy do górnych krawędzi części 134.

141-143 Łodzie ratunkowe. Elementy sklejaemy i przyklejamy do części 134 i 139.

145-147 Zrzutnia bomb głębinowych. Część 145 po sklejeniu przyklejamy do pokładu głównego. Części 146 i 147 sklejaemy w wałce i przyklejamy do części 145.

148 Kotwice. Po starannym wycięciu wklejamy w otwory w części dziobowej burt.

149 Falochron. Po wygięciu, przyklejamy do części 25.

150 Ochraniacze śrub. Elementy przyklejamy do burt.

151, 152 Działka p-lot. Elementy sklejaemy według rys. 4 i przyklejamy do pokładów według rys. zestawieniowego.

153-157 Reflektory. Po sklejeniu według rys. 5 przyklejamy do części 85 i 101.

158-160 Nawicwniki. Elementy sklejaemy i przyklejamy według rys. zestawieniowego.

161-164 Trapy. Po sklejeniu, przyklejamy do burt.

165-167 Kabestany. Elementy sklejaemy według rys. 6 i przyklejamy do pokładów.

168,169 Żurawiki. Elementy przyklejamy do poszycia burt.

170-173 Włazy. Po sklejeniu, przyklejamy do pokładów.

174-176 Banderę, proporzec i gwiazdy mocujemy według rys. zestawieniowego.

MIKOJAN

1-11 Kadłub wewnętrzny. Części 1-4 sklejaemy. Wręgi 5-11 zaginamy na pół i sklejaemy odginając sklejkę na zewnątrz. Gotowe wręgi wklejamy do kadłuba.

12-15 Pokładem 12 i burtami 13-15 oklejamy kadłub wewnętrzny.

16-27 Pokładówka dziobowa. Z części 16 i 17 sklejaemy pierwszą

kondygnację pokładówki i naklejaemy na pokładzie głównym. Na niej naklejaemy pomost 18, pokładówkę 19, boczne stanowiska 20 i 21, oraz pomost 22. Barierkami 23 oklejamy pomosty 18 i 22 od dziobu. Tył pomostu 22 oklejamy barierką 24. Na górę naklejaemy sterówkę 25 i pomost 26 oklejamy barierką 27.

29-30 Pokładówka kotłowni. Sklejoną część 28 naklejaemy na pokładzie tak, aby numer 29 był od strony dziobu. Na niej naklejaemy część 29 i pomost 30.

31-33 Boczne pokładówki. Części 31 i 32 po sklejeniu naklejaemy na pokładzie, a na nich pomosty 33 wysuwając je nieco do środka.

34 Pokładówka rufowa. Sklejaemy i naklejaemy na pokładzie.

35,36 Falochron. Sklejaemy i naklejaemy na pokładzie dziobowym.

37-42 Świetliki i włazy. Części 37-40 sklejaemy i naklejaemy na pokładzie zgodnie z planem. Pomost 41 sklejaemy z trzech kartoników i naklejaemy na części 40. Sklejoną część 42 naklejaemy na pokładzie głównym.

43-48 Kominy. Części 43 i 45 zwijamy w wałce i sklejaemy sklejkami 44 i 46. Od góry wklejamy zwinięte paski 47 oklejone stożkami 48. Kominy naklejaemy na częściach 28 i 30.

49-55 Pokrywy luków i zsyków węglowych. Części sklejaemy z trzech kartoników, wycinamy i naklejaemy zgodnie z planem złożeniowym.

56-62 Windy. Podstawy 56, 59 i 60 sklejaemy, wycinamy i naklejaemy na pokładzie głównym. Z pasków 57 i 61 zwijamy cienkie rurki, ich końce zaślepiamy krążkami 58 i 62 i naklejaemy na odpowiednie podstawy.

63-69 Łodzie ratunkowe. Podstawy 63 sklejaemy z dwóch kartoników, wycinamy i naklejaemy w oznaczonych miejscach na pokładach: 12, 18, 30 i 33. Z części 64-69 sklejaemy 9 łodzi i naklejaemy je na podstawach.

70-72 Bębny linowe. Paski 72 zwijamy w rurki, końce zaślepiamy krążkami 71, do których doklejaemy uchwyty 70 (por. rys. 3 z instrukcji Taszkienta). Gotowe bębny naklejaemy na pokładzie głównym.

73-78 Nawicwniki. Części wycinamy, przecinamy pionowo na połowy, które następnie sklejaemy. Po rozchyleniu półokrągłych podstaw naklejaemy na pokładówkę zgodnie z planem złożeniowym.

79-82 Dźwigi ładunkowe. Krążki 79 sklejaemy z trzech kartoników, wycinamy i naklejaemy na pokładzie głównym. Na nich naklejaemy sklejone parami podstawy 80 i sklejone kolumny 81. Ramiona 82 sklejaemy z dwóch kartoników, wycinamy i doklejaemy ukośnie do podstaw. Szczyty kolumn i ramion można połączyć niemi.

83 Żurawiki łodziowe. Po wycięciu sklejaemy parami, rozchylamy podstawy i kierując ich szczyty do środka statku naklejaemy na pokładach: 12, 18 i 33.

84-88 Tylny maszt. Wykonane z grubego drutu kolumny B oklejamy na górnych końcach paskami 84. Na kolumny nawlekamy elementy 85 i wsuwamy ich dolne końce w otwory w pokładzie rufowym. Pomosty 86-88 sklejaemy z dwóch kartoników, wycinamy i łączymy nimi obie kolumny. Przez otwór w pomostach 88 przeprowadzamy stępcę C, a do części 85 doklejaemy bomby D.

89, 90 Przedni maszt. Wykonany z patyczka maszt A wsuwamy w otwór zrobiony w pomoście 26. Do masztu doklejaemy platformę 89 z dwoma podporami 90 od spodu. Gotowe maszty i bomby można pomalować na szaro.

91-94 Reflektory. Po sklejeniu (według rys. 5 instrukcji Taszkienta) przyklejamy na części 86 i 89.

95, 96 Odbojnice wężki rufowej. Wklejamy na samej rufie statku.

97 Kotwice. Po wycięciu naklejaemy na burtach w okolicy dziobu.

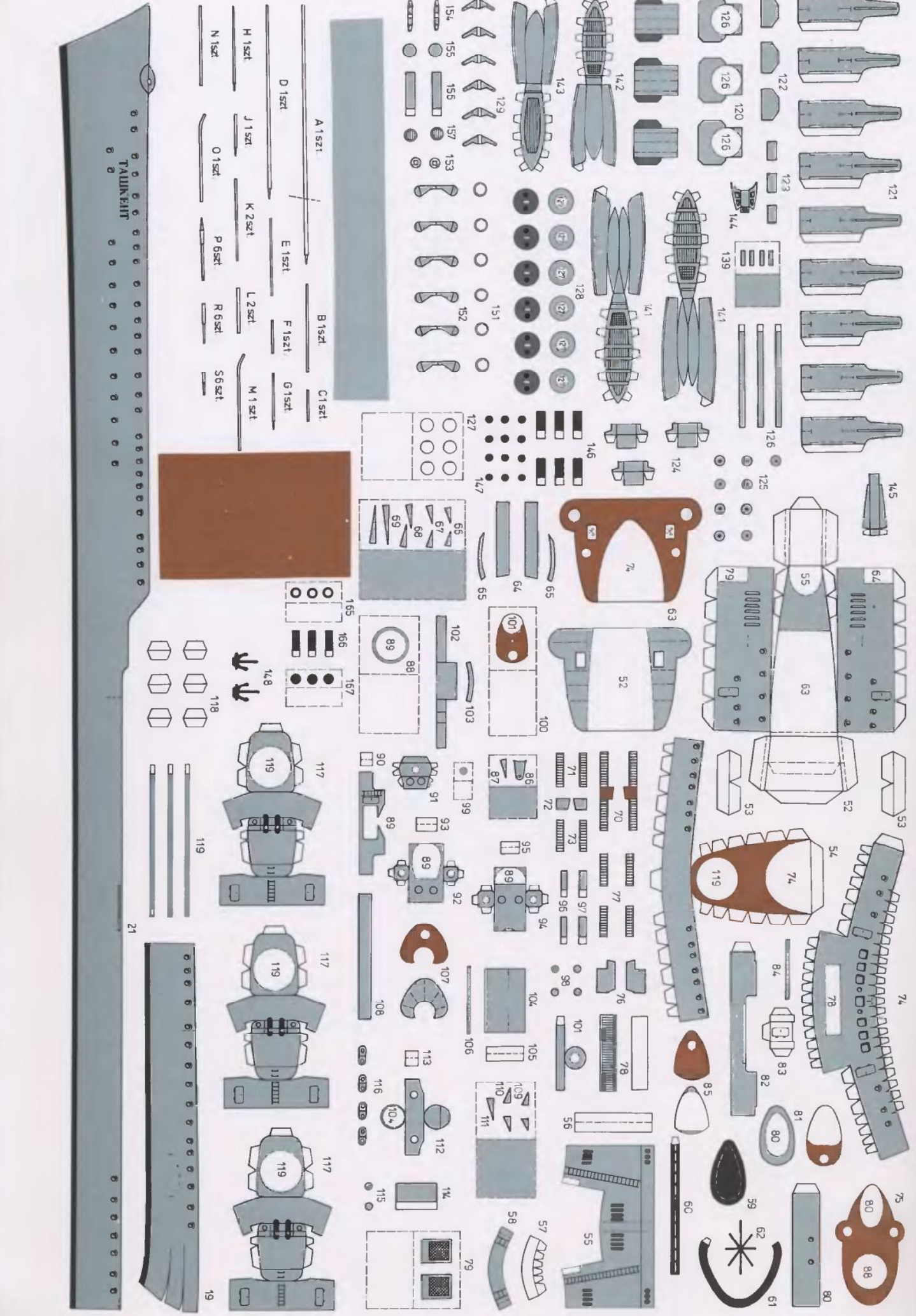
98 Dalmierz. Część wycinamy, składamy na pół, w złożenie wsuwamy drut H i sklejaemy. Po rozchyleniu podstaw przyklejamy na pomoście 26.

99-104 Działka morskie. Paski 99 sklejaemy w wałce i naklejaemy na pokładzie głównym. Na nich naklejaemy sklejone parami pomosty 100 i krążki 101. Wykonane z patyczków lufy L wklejamy do złożonych na pół lawet 103 i wsuwamy do otworów w maskach 102. Gotowe działka naklejaemy na krążkach 101.

105, 106 Działka p-lot. Lawety 105 składamy na pół, wklejamy w nie lufy M, po rozchyleniu podstaw naklejaemy na krążki 106 i gotowe naklejaemy na pokładzie głównym.

Uwagi końcowe.

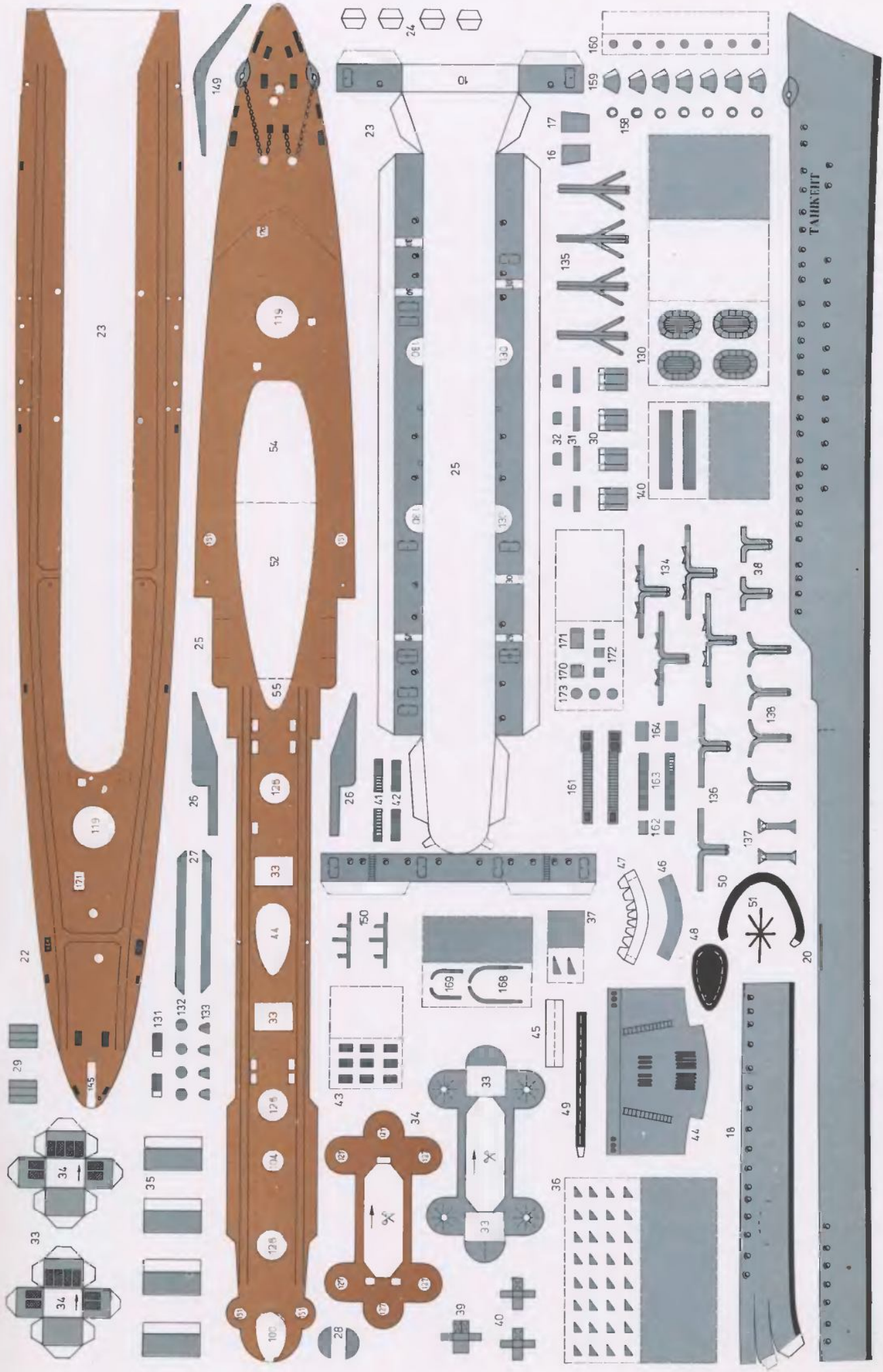
Działka 99-106 wykonujemy tylko wtedy, gdy chcemy mieć model z początku wojny niemiecko-radzieckiej (wtedy też nie robimy dźwigu FE). Na gafli J lub flagsztoku G można powiesić banderę wojenną, lub handlową (jeśli model będzie bez dział).

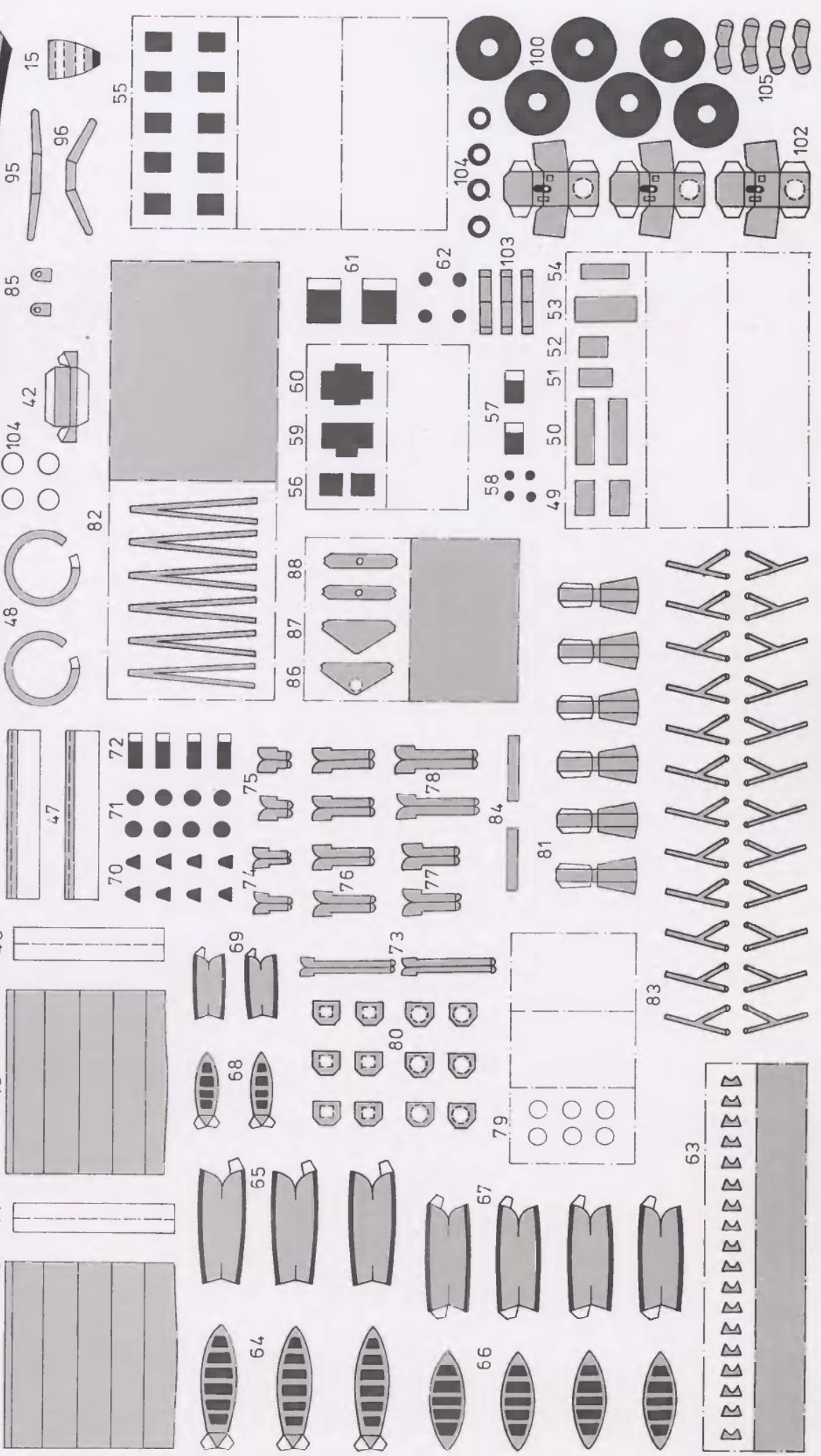
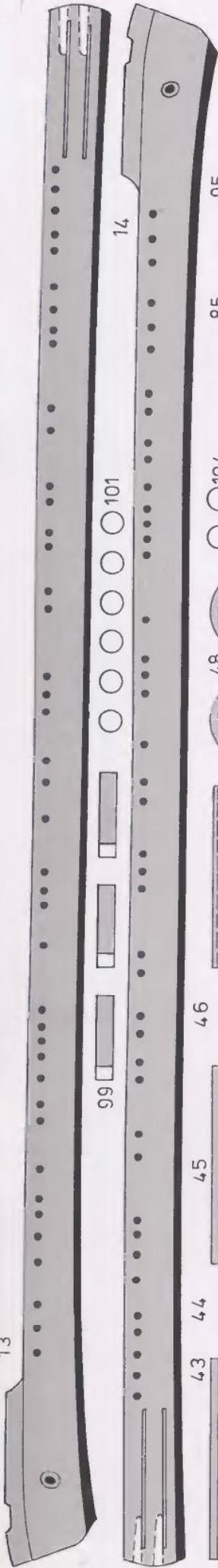


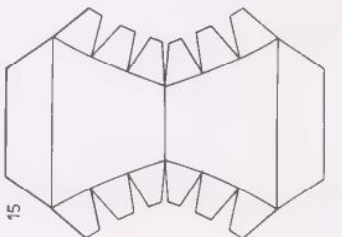
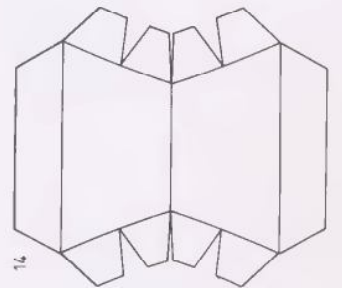
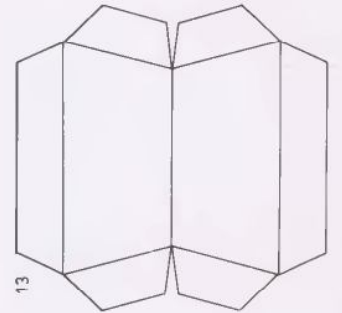
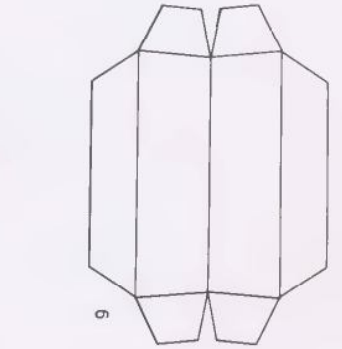
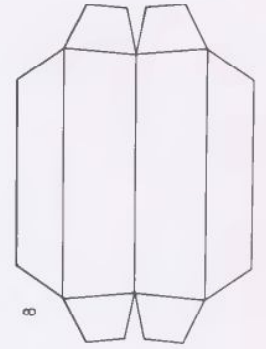
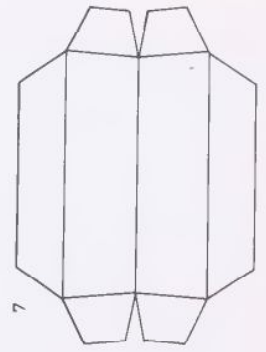
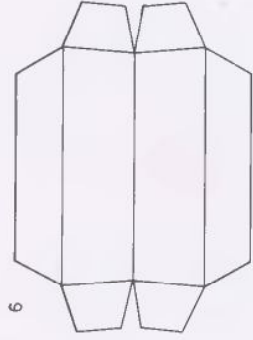
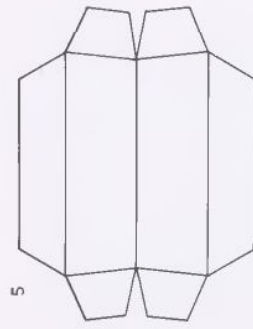
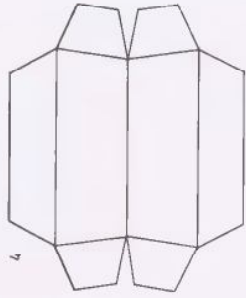
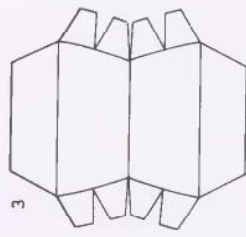
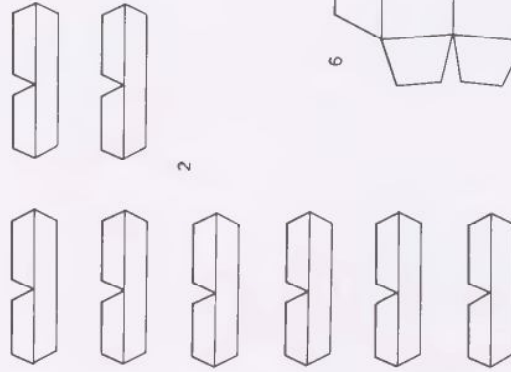
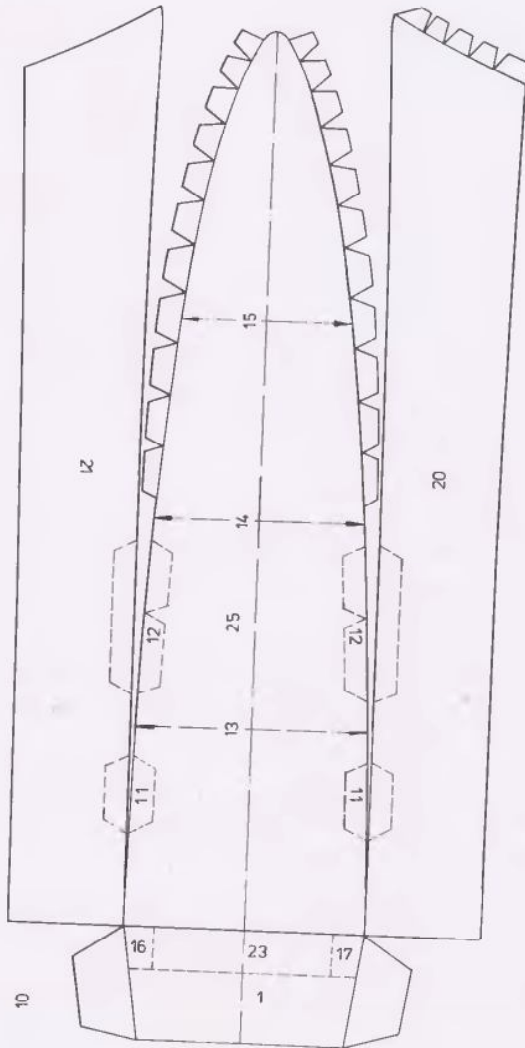
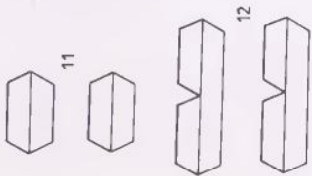
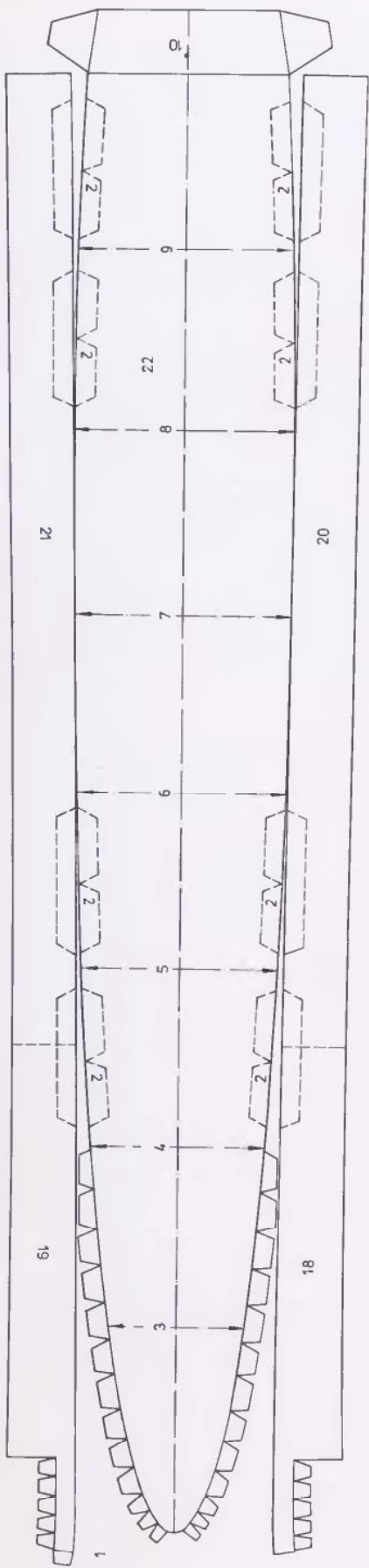
TAINENT

21

19









JSC nr 47 - brytviska fregata stealth *Sea Wraith*



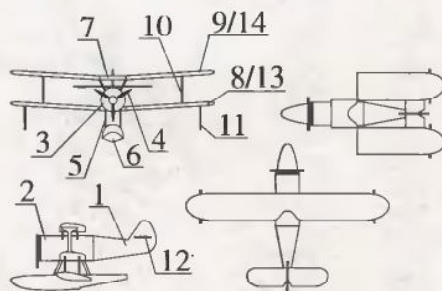
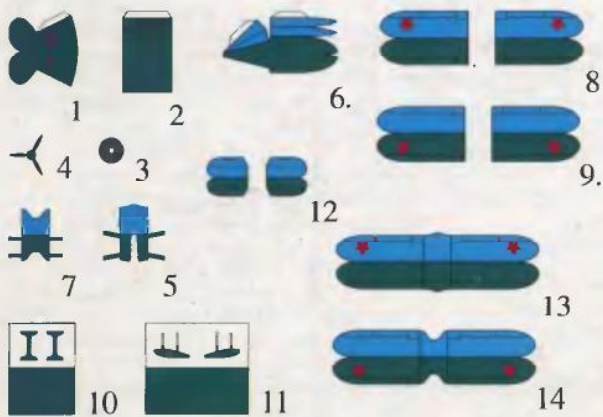
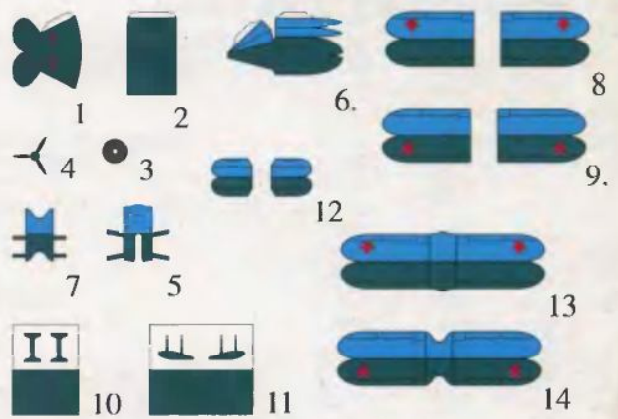
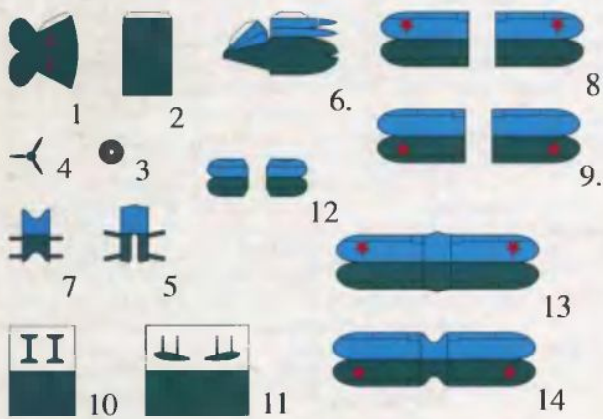
174



175



176



Projekt modeli: **Jan Schmidt**
 Ilustracja na okładce: **Adam Werka**

©Copyright 1998 by **Wydawnictwo JSC**
 ISBN 83-86732-91-1