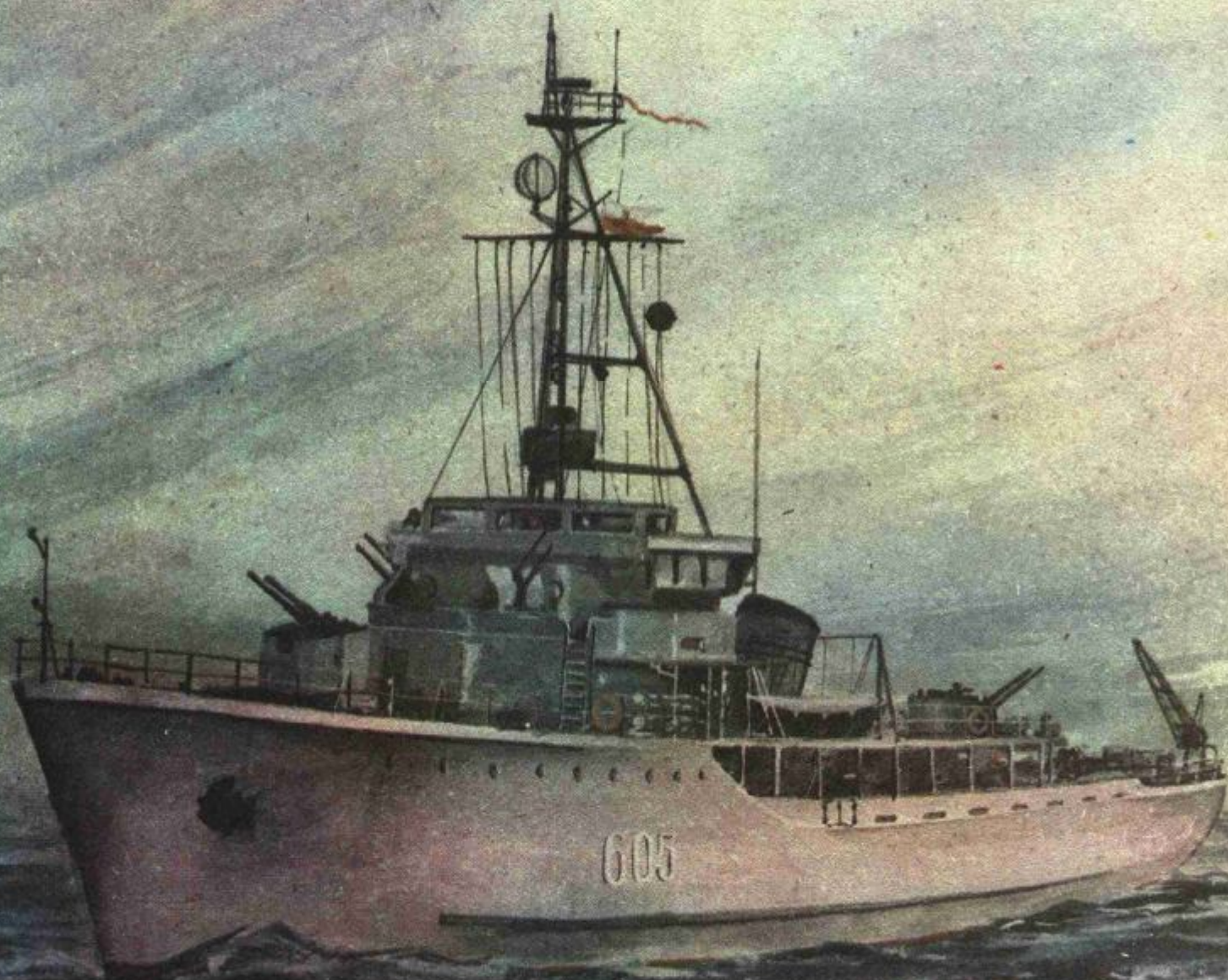


Maty

MODELARZ

MIESIĘCZNIK LIGI OBRONY KRAJU
DLA MŁODZIEŻY



1980

11-12

CENA 12 ZŁ

Alendarta 80

WSPÓŁCZESNY TRALOWIEC BAZOWY

Opracowanie graficzne i opis

KRZYSZTOF WOLBEK — GDYNIA

Model jest skomplikowany dlatego też przed przystąpieniem do jego sklejenia konieczne jest dokładne zapoznanie się z treścią opisową i rysunkami pomocniczymi. W trakcie sklejenia proponujemy stosować zasadę trzykrotnego przymierzania i jednego sklejenia. Zamieszczony w opracowaniu opis pozwoli na wykonanie modelu w sposób dokładny z pominięciem jakichkolwiek pomyłek.

Materiały pomocnicze

Ostre nożyczki, linijka z metalową wkładką, żyłtka, klej Butapren (najlepszy OBT III), karton o grubości 0,6 mm o wymiarach: 600X90 (P5-P6) 1 szt. 600X50 (P3-P4), 2 szt. 600X25 (P1-P4) 2 szt. 460X90 (cz. 2 i 34) 1 szt. 350X90 (cz. 1 i 1a) 1 szt. drobny papier ścierny (nr 600—800), arkusz kalki technicznej formatu A-4, taśma przezroczysta „Collex” lub podobna, około 2—4 m czarnej nitki, balsa lub inne miękkie drewno. Farby nitro czerwona, zielona, czarna, żółta i lakier bezbarwny nitro. Druty miedziane (DNE) o grubości 0,2—0,4 mm, 1 i 2 mm.

UWAGA

Przed przystąpieniem do klejenia modelu całe arkusze pokryć 2—3 warstwami lakieru nitro. Następne warstwy lakieru należy położyć już po sklejeniu poszczególnych elementów, ponieważ zastosowanie większej ilości warstw przed sklejeniem spowodować może pęknięcie zaokrąglonych powierzchni.

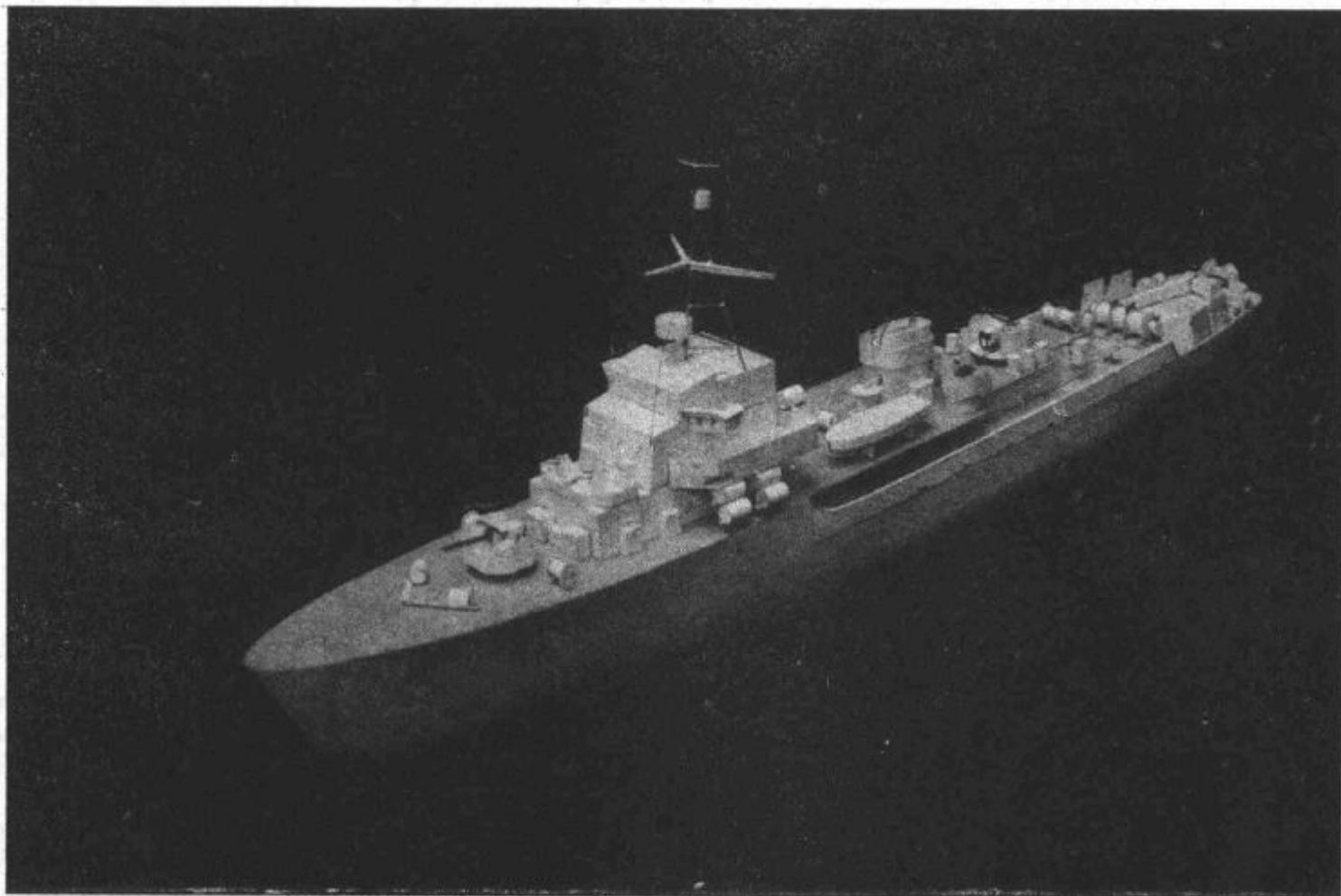
Należy zwracać uwagę na oznaczenie małymi nożyczkami, które wskazują miejsca rozcięć, symbolami „x” lub „w” oznaczone zostały miejsca, które należy wyciąć, strzałką prostą oznaczony został kierunek w stronę dziobu, strzałką półkolistą kierunek zaokrąglenia lub sklejenia części, przerywanymi kropkami miejsca nacinania żyłtką po stronie niezadrukowanej.

OPIS BUDOWY

W celu usprawnienia sklejenia modelu w dalszych etapach (możliwość oklejania od dziobu i rufy) budowę modelu rozpocząć należy od wykonania kadłuba. Wręgi W1 P3-W8 P3, W9-W15 P4,

W1 P1-W8 P1, W9 P2-W13 P2, wzdłużnice P1-P4 oraz międzypokład P5-P6 przed wycięciem podkleić kartonem o gr. 0,6 mm. Celem sklejenia prostego wzdłużnic P1-P2, na kartonie o wymiarach 600X25 mm wykreślić linię prostą w jego górnej części i poniżej niej nałożyć warstwę kleju. Na karton ten przykleić wzdłużnice P1-P2 ich górnymi krawędziami. Z wzdłużnicami P3-P4 postąpić podobnie z tym, że przykleić je dolnymi krawędziami do kreski wykreślonej na kartonie o wymiarach 600X50 mm. Miejsca osadzenia wręg wycinać żyłtką. Międzypokład P5-P6 nakleić na jednolity karton o wymiarach 600X90 mm wzdłuż wykreślonej na nim linii środkowej.

Wycięte wręgi osadzić na wzdłużnicach, wzmacniając połączenia dodatkowo naklejonymi paskami kartonu. Tak przygotowane zestawy przykleić do międzypokładu (P5-P6) po obu jego stronach. Wręgi W1 P3-W8 P3 i W9 P4-W15 P4 stanowią szkielet kadłuba powyżej K LW (konstrukcyjnej linii wodnej). Wręgi do wzdłużnic muszą być wklejone pod kątem prostym



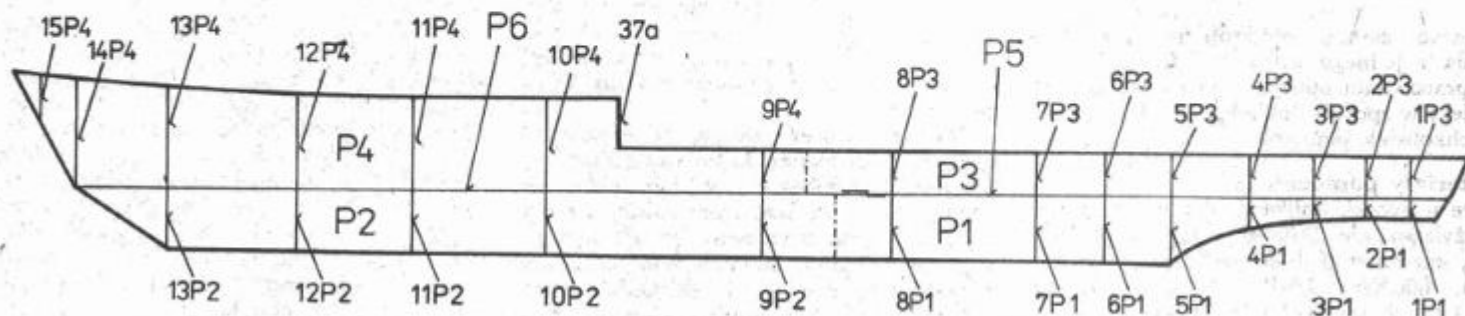
Model tralowca wykonany przez autora planów Krzysztofa Wolbeka

Całość okleić paskami cienkiego kartonu o szerokości 6 mm (wrgę i międzypokład) z zaznaczonym ołówkiem jego środkiem. Części 1, 1a — podkleić obie te części kartonem, tak by tworzyły jeden element, przykleić do wręg W1 P3-W9 P4. Części 35, 36, 37, 37a, 38, 38a — w częściach 35 i 36 rozciąć miejsca oznaczone symbolem nożyczek i podkleić kartonem od wewnątrz na całej ich długości. Rozcięte fragmenty naciąć żyłką i zagiąć je tak, jak zaznaczony został obrys na cz. 37.

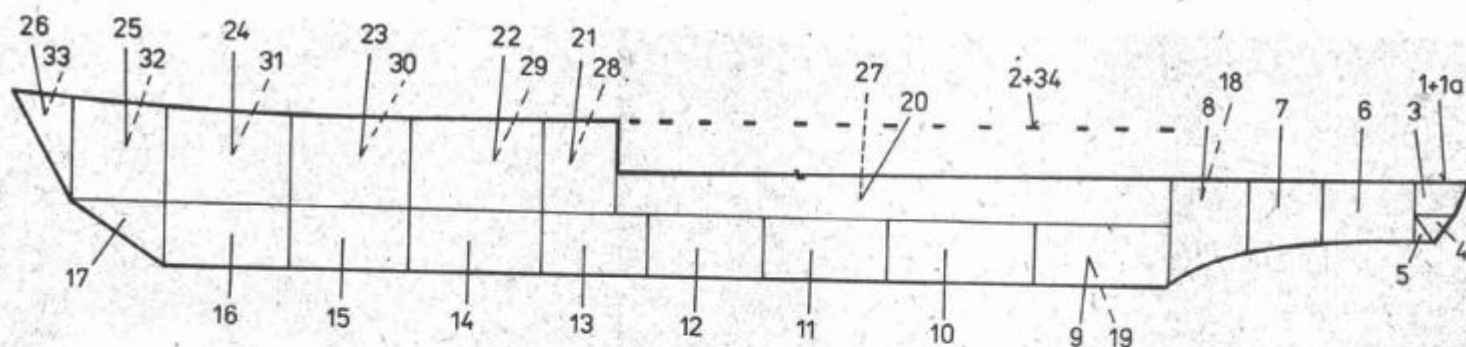
padku rozbieżności w wymiarach należy tak przyciąć poszczególne elementy, by na paskach, którymi oklejono wręgi i międzypokład nie było luznych szczelin.

Części 8 i 9 stanowią poszycie lewej burty, natomiast cz. 18 i 19 burty prawej zaznaczone na rys. 2 przerywaną kreską. Części 20, 21, 22, 23, 24, 25, 26, 27, 28, 29, 31, 32, 33 — poszycie powyżej KLW. Z poszczególnymi poszyciami postąpić tak jak z cz. 3—19. Miejsca ich oklejeń przed-

Część 39, 40, 41, 42, 43, 44, 45, 46, 47, 48, 49, 50, 51, 52, 52a, 52b, 52c, 52d, 53, 54, 54a, 55, 56, 57, 58, 59, 60, 61, 62 — część 39 po wycięciu i nacięciu żyłką skleić sklejkami cz. 41. Element 40 po podklejeniu teksturką wkleić w dolną część 39. Kierunek do dziobu oznaczony jest strzałką. Część 42 i 43 po wycięciu skleić razem i przykleić do cz. 39. w oznaczonym miejscu. Po wycięciu cz. 44 rozciąć w miejscach oznaczonych symbolami nożyc.



Rys. 1



Rys. 2

Części 37 i 37a podkleić kartonem i wkleić między cz. 35 i 36 w miejscach zagiętych. Na cz. 37a przykleić cz. 38 i do niej cz. 38a. Całość przykleić do pokładu cz. 1 i 1a. Części 2, 34 — pokład ten nakleić na karton o wymiarach 460X90 mm, wyciąć żyłką otwory oznaczone literą „w”. Gotowy element przykleić do wręg W10 P4-W15 P4 oraz do części 35 i 36.

Części 3, 4, 6, 7, 8, 9, 10, 11, 12, 13, 14, 15, 16, 17, 18, 19 — poszycie burtowo-denne (oznaczone w kierunku od rufy do dziobu-rys. 2). Przed przyklejeniem poszczególnych siatek poszycia dennego wskazane jest kontrolne sprawdzenie ich wielkości. Odwracając kadłub do góry dnem, odległości między dwiema sąsiednimi wręgami pokryć kalką, podtrzymując ją palcami od strony pokładu po obu burtach. Wolne miejsca należy tak rozrysować, by całe poszycie sklejone było na styk. W ten sposób wymiary poszycia powinny pokrywać się z wymiarami siatek. W przy-

stawia rysunek 2. Tak oklejony szkielet kadłuba polakierować następnymi trzema warstwami lakieru. Powstałe nierówności usunąć drobnoporiastym papierem ściernym (nr 800). W przypadku wystąpienia szpar w poszyciu (braki w dokładnym sklejeniu) wypełnić można prostym sposobem szpachłówką nitrową lub wykorzystać oryginalną. Do tego potrzebny jest talk z bezbarwnym lakierem nitro wymieszanym w stosunku 3:1. Po szpachlowaniu ponownie szlifować. Czynności te powtarzać tak długo aż znikną nierówności i ewentualne szczeliny. Następnie na linię wodną przykleić taśmę „collex”, tak aby zakleić nią poszycie powyżej KLW. Część podwodną przemalować czerwoną farbą nitro. Po zdjęciu taśmy z KLW będzie ona tak prosta jak została oklejona przed malowaniem. Linię wodną zaznaczyć można dodatkowym naklejeniem na nią czarnej nitki (rys. 3). Nitkę tą przeklejać rozcieńczalnikiem nitro.

Wkleić wkładki cz. 46, 47, 48 (rys. 4). Do sklejek cz. 47 i 48 przykleić cz. 45 po nacięciu żyłką po stronie bez druku w miejscach oznaczonych przerywaną kreską. Całość przykleić do cz. 42. Część 50 przykleić do cz. 42. Część 50 po wycięciu podkleić częściami 51. Gotowy element przykleić do cz. 44. Część 52 podkleić sklejkami: w górnej części 52a i 52b oraz w dolnej 52c i 52d. Gotowy element przykleić do cz. 50. Część 53 wyciąć i naciąć żyłką. Stronę wewnętrzną pokryć klejem. Do wyciętej cz. 54 przykleić 54a. Całość wkleić do cz. 53. Do części tej przykleić od wewnątrz cz. 55. Do części 56 przykleić od wewnątrz i od strony dziobu cz. 58. Podobnie postąpić z cz. 57 i 59. W cz. 56 i 57 otwory pod światła pozycyjne oznaczone literą „w” wyciąć żyłką po sklejeniu z cz. 42. W elementach 58 i 59 otwory te nie są zaznaczone. Oba te elementy przykleić do cz. 42 i 43. Do tylnej części 42 przykleić cz. 60. Do cz. 50

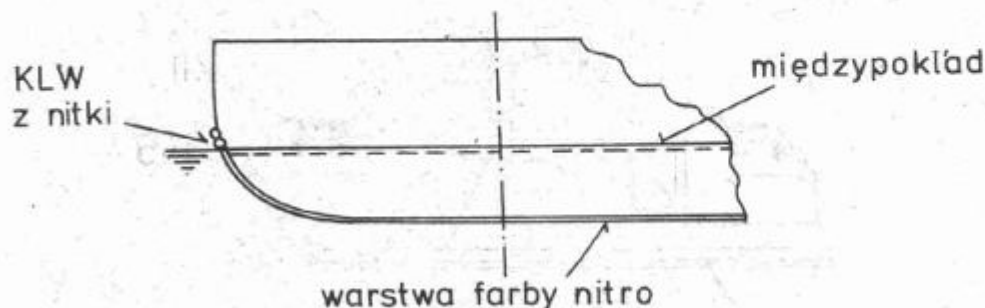
przykleić wycięte cz. 61 i 62. Części 63, 64 — po wycięciu i sklejeniu przykleić do dziobowej cz. 39. Przy doklejaniu cz. 63 zwrócić uwagę, by miejsca w części 63, do których przyklejona będzie cz. 64, skierowane były do wewnątrz.
Części 65, 66 — po sklejeniu części 65 przykleić po obu burtach do cz. 39, a cz. 66 przykleić do cz. 39 w jej rufowym sektorze.
Części 67 — po sklejeniu przykleić do górnej części 39 i na styk dolną krawędzią do cz. 45.

Części 99 po sklejeniu przykleić do cz. 98. W sklezione cz. 99 wkleić lufy wykonane z drutu wg wzoru I — 4 szt. Na lufy nakleić można skręcony cienki drut lub nitkę imitującą amortyzatory. Całe lufy pomalować na czarno. Gotowe wkleić do cz. 99. Gotowe armaty przykleić do pokładu cz. 34 w oznaczonych miejscach.
Części 100, 10a, 101, 102, 103, 103a, 104, 105, 106, 107, 108 — cz. 100a podkleić kartonem i przykleić do niej cz. 100. Do nich przykleić poszycie boczne cz. 101.

W elementach 102 przed sklejeniem wyciąć otwórki pod lufy. Elementy 103a po podklejeniu kartonem okleić paskiem 103. Gotowy element przykleić do cz. 100a. Do sklezionej podstawy luf cz. 104 przykleić cz. 105, w którą wkleić cz. 102 z lufami wykonanymi wg wzoru II. Na cz. 102 przykleić element wykonany z drutu o gr. 1 mm wg wzoru III. Na styk do cz. 102 i 104 przykleić parami elementy IV wykonane z drutu o gr. 1 mm. Siodełka 107 podkleić oparciami cz. 108 i przykleić do cz. 100.

Części 109, 109a, 110, 110a, 111, 112, 113, części 110 i 110a skleić parami. Do nich w oznaczonych miejscach przykleić 9 sztuk cz. 111. Gotowy element przykleić do pokładu 1 i 1a na styk. Do górnej części 110 i 10a przykleić pasek cz. 112, tak by wstępny skierowany był w stronę nadbudówki i zakrywał górne części elementów 111 i 113 przyklejając całość na styk do pokładu po prawej burcie.

Części 114, 114a, 115, 115a, — odbojnice. Według planu generalnego zaznaczone zostały miejsca przyklejenia części 114 ze 114a po lewej burcie i 115 ze 115a po burcie prawej. Części 116, 117 — część 116 rozciąć na 4 części i skleić je razem. Aby uniknąć pomyłki przy sklejanu całej windy, kierunek dziobowy zaznaczony został strzałką. Częścią 117 okleić od strony dziobu sklejką cz. 116.



Rys. 3

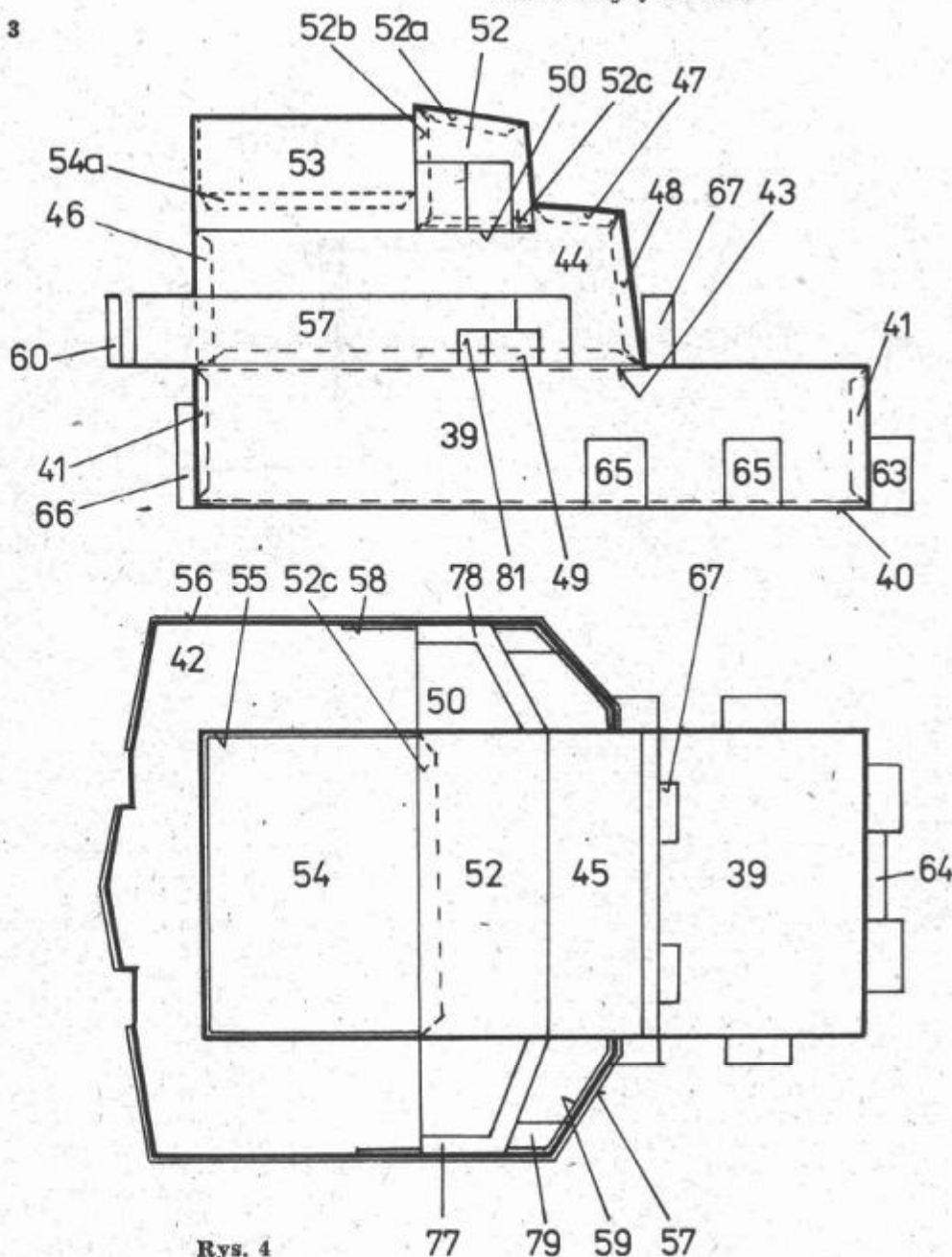
Części 70, 70a — części 70 po podklejeniu cz. 70a przykleić do części 45.

Części 71 — nakleić na częściach: 39, 44 i 52 w miejscach oznaczonych.

Część 72 — nakleić na cz. 52.

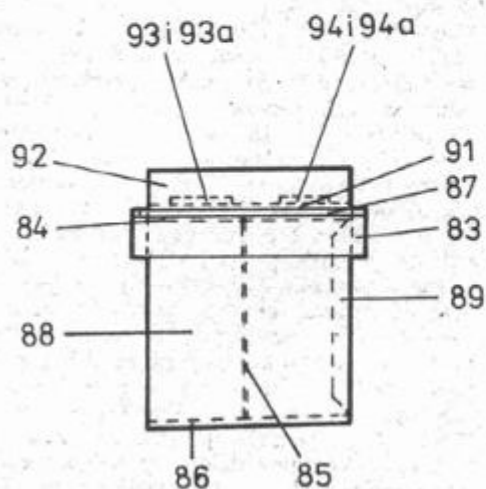
Część 73 — przykleić na styk do cz. 39.
Części 74, 75, 76, 77, 78 — część 74 wyciąć po sklejeniu. Po trzy elementy przykleić na styk do cz. 61. Do elementów tych po prawej burcie przykleić cz. 75. Po lewej natomiast cz. 76. Części 77 i 78 podkleić kartonem i wyciąć. Do części: 62, 74 i 75 przykleić od góry część 77. Do części: 61, 74 i 76 przykleić część 78. Części 79, 80, 81, 82 — części 79 i 80 po nacięciu, wycięciu i sklejeniu nakleić: część 79 do cz. 42 i 59 natomiast cz. 80 do części 42 i 58. Część 79 pomalować kolorem zielonym od strony wewnętrznej dochodząc pędzlem przez cz. 57, część 80 ma czerwono malując przez cz. 56. Części 80 i 82 skleić w ciasne rurki i po ewentualnym pomalowaniu na kolory jakimi malowano części 79 i 80, wkleić między nie a pokład cz. 42.

Części 83, 84, 85, 86, 87, 88, 89, 90, 91, 92, 93, 93a, 94, 94a — komin. Części 83 do 86 podkleić kartonem i skleić z nich szkielec (rys. 5). Poszycie komina cz. 88 uformować, podkleić sklejką cz. 89 i przykleić do szkielec. Część 90 przykleić do cz. 88 rozpoczynając oklejenie od strony rufowej. Cz. 87 po wycięciu przykleić do cz. 84 i górnej cz. 90. Część 91 podkleić kartonem, wyciąć i okleić cz. 92. Do cz. 91 przykleić podklejone kartonem cz. 93a i 94a, do których przykleić odpowiednio cz. 93 i 94. Gotowy zestaw przykleić do cz. 87. Elementy 91, 93a, 94a, 93 i 94, a także wewnętrzną stronę cz. 92 pomalować można czarnym lakiem nitro.
Części 95, 95a, 96, 96a, 97, 98, 99 — części 95a podkleić kartonem i po wycięciu okleić paskami cz. 95. Części 96 i 96a po sklejeniu parami okleić elementami 97. Podstawy armat skleić z ich wieżami



Rys. 4

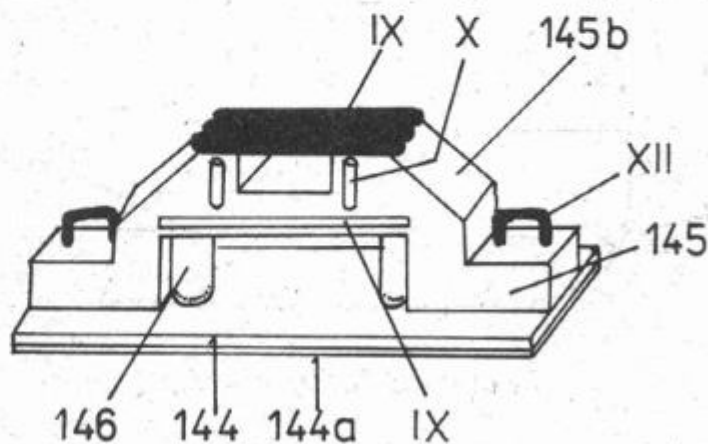
Części 118, 119 — elementy te skleić parami tak, by ich dolne części zostały nie sklejone, gdyż doklejone zostaną do bocznych części 116. Część 118 przykleić od strony prawej burty, część 119 od burty lewej po uprzednim wykonaniu w sklejonych elementach otworków pod osi bębnow (wzór V) oraz rolkę prowadzącą (wzór VI). Części 120, 120a — element 120 naciąć w trzech miejscach, w tym po stronie bez druku w miejscach ozna-



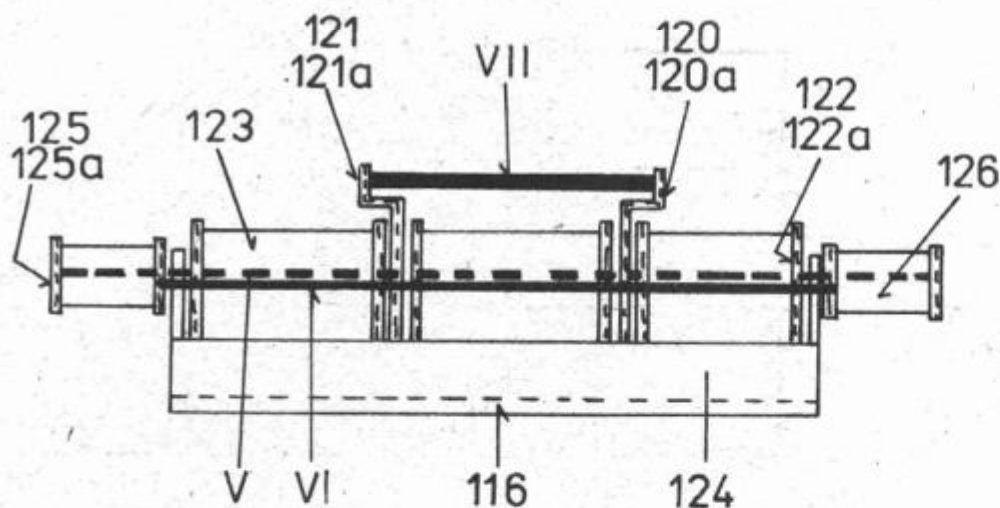
Rys. 5

Części 127, 127a, 128, 128a, 129, 130 — części 127 i 127a skleić parami. Do nich w miejscach oznaczonych przykleić sklejone razem cz. 128 i 128a. Sklejoną w rurkę cz. 119 wkleić między części 127a w oznaczonym miejscu. Tak przygotowany bęben przykleić do pokładu 34 przed kominem. Część 130 po nacięciu żyłką i sklejaniu przykleić w linii diametralnej do części 128 i przedniej części kominu cz. 88 (zgodnie z planem generalnym). Części 131, 131a, 131b, 132, 132a, 123b 133, 134, 135, 136, 137, 138, 139 — części 131 skleić z cz. 131a. Żyłką wyciąć

krawędzie były o 1 mm odsunięte od pokładu wwyż. Gotowe bębny przykleić do pokładu cz. 2 i 34 oraz do rufowej strony kominu cz. 88. Części 143, 143a, 144, 144a, 145, 145a, 145b, 146, 146a — część 143 skleić w rurkę i okleić częściami 143a. Gotową rolkę przykleić na styk do części 3 tuż przy pokładzie 1 (plan generalny). Część 144 okleić z cz. 144a. Przed wycięciem w części 145b wyciąć otwórki w miejscach oznaczonych. Części 145a i 145b naciąć po stronie bez druku wg oznaczonych prostych przery-



Rys. 7



Rys. 6

czonych przerywanymi kreskami. Do części tej przykleić cz. 120a i gotowy element (z otworkami wykonanymi pod osi) przykleić do cz. 116 od strony prawej burty. Części 121, 121a — postąpić jak z częściami 120 i 120a przyklejając całość od strony burty lewej. Części 122, 122a, 123 — bębny. Elementy 122 i 122a parami i wyciąć w nich otwórki pod osie. Elementy 123 skleić w rurki i wkleić między elementami 122. Gotowe bębny osadzić w windzie na osi V. Z drutu o gr. 1 mm wykonać 6 elementów wg wzoru VII i nakleić w przygotowane elementy 120 i 121. Rolki te pomalować na kolor drewnopodobny. Część 124 — przykleić do podstawy windy cz. 116 oraz jej boków 118 i 119.

Części 125, 125a, 126 — elementy 125 i 125a skleić parami i między nie wkleić elementy 126 sklejone w rurki. Po sklejeniu bębny przemalować na czarno i oba elementy przykleić do osi V po obu stronach windy (rys. 6).

otwory oznaczone symbolem „X”. Część 131b po podklejeniu kartonem przykleić do cz. 131a po stronie bez druku. Część 132 po wycięciu podkleić częściami 132a. Części te przykleić do górnych wewnętrznych fragmentów 132. Górną część rufową podkleić od wewnątrz częścią 132b. Przygotowany element 131 okleić częścią 132. Do nich przykleić poszycie denne cz. 133 i 134. Część 135 po podklejeniu i wycięciu przykleić jako stępkę w linii diametralnej. Części 136 i 137 po podklejeniu rozciąć i przykleić cz. 136 od strony rufowej, cz. 137 od strony dziobu. Wiosła cz. 138 i ster cz. 139 po podklejeniu i wycięciu przykleić wg własnego uznania luzem na pokładzie szalupy cz. 131. Żuawiki wykonać z drutu o gr. 1 mm wg wzoru VIII i wkleić do pokładu cz. 34 (wg planu generalnego).

Części 140, 140a, 141, 142 — części 141 po sklejeniu w rurki okleić sklejonymi razem częściami 140 i 140a. Elementy 142 przykleić do cz. 140 tak, by ich dolne

wanych linii. Obie te części wkleić między części 145. Gotowy most dokleić do cz. 144. Elementy 146a okleić paskami 146 i wkleić je między elementy 144 i 144a. Z drutu o grubości 1 mm wykonać rolki wg wzorów IX, X, XI a z drutu o grubości 0.2—0.3 mm wg wzoru XII. Przed przyklejeniem ich do cz. 145 i 145b pomalować na kolor ciemnożółty. Gotowy oltarz rufowy przykleić do pokładu cz. 1 (rys. 7).

Części 147, 147a, 147b, 148, 149, 149a, 150 — do sklejonej części 147 w jej dolną część przykleić cz. 147a, w górną 147b. W cz. 148 wyciąć żyłką miejsca oznaczone „x”. Po zagięciu i sklejeniu jej przykleić do cz. 147b. Między sklejone części 149 i 149a wkleić wklejoną w rurkę cz. 150. Cały element wkleić w część 148. Z drutu o grubości 1 mm wykonać hak wg wzoru XIII, który zostanie przyklejony do czarnej nitki nawiniętej częściowo na cz. 150. Części 151, 152, 153 — części 151 skleić parami. W elementach 152 i 153 wyciąć żyłką miejsca oznaczone „x”. Części 153 po obu stronach okleić częściami 152. Gotowe elementy okleić cz. 151. Całe tarcze przykleić po dwie po obu burtach na pokładzie cz. 1 (plan generalny).

Części 154, 154a — po sklejeniu obu tych elementów nakleić na pokładzie cz. 1. Części 155 — po sklejeniu po dwa elementy nakleić na pokład w oznaczonym miejscu.

Części 156, 157, 157a — elementy 156 skleić w kształt kwadratowych kołysek. Części 157 sklejone w rurki okleić cz. 157a. Gotowe świece dymne osadzić w cz. 156 i całe elementy przykleić po dwa po obu burtach na pokładzie cz. 1. Części 158, 158a, 159, 159a, 160 — część 158 i 158a skleić parami. W dolną część sklejoną w rurkę cz. 159 przykleić cz. 159a. Z drutu o grubości 2 mm wykonać dwa elementy wg wzoru XIV i przykleić (po pomalowaniu na czarno) w oznaczone przerywaną linią części 159. Sklejone części 160 przykleić do cz. 158. Między nie przykleić pod kątem 45 stopni gotowe

elementy 159. Gotowe wyrzutnie przykleić do pokładu cz. 1.

Części 161, 161a — skleić je razem i nakleić na cz. 35.

Części 162 — po sklejeniu przykleić je na cz. 35 i 36.

Części 163, 163a — po sklejeniu ich parami nakleić na części 35 i 36.

Części 164 — po sklejeniu przykleić na pokładzie cz. 34 i do komina cz. 88 (na kominie jest to oznaczone).

Części 165 — po sklejeniu nakleić na pokładzie cz. 2

Części 166, 166a, 167 — części 167 skleione w rurki okleić częściami 166 i 166a. Gotowe elementy przykleić do pokładu cz. 43 i cz. 2 tuż za elementami 165.

Części 168, 168a, 169, 170 — tratwy ratunkowe. Skleione w paski cz. 168 okleić częściami 168a. Trzy z nich przykleić do pokładu cz. 34 po prawej burcie (plan generalny). Części 169 i 170 skleić parami. Oznaczonymi miejscami nakleić je na siebie tak, by powstały cztery legary w postaci drabinek. Przykleić je na styk do pokładu cz. 2 po obu burtach i do cz. 43

(spodnia część części 42). Na tych legarach nakleić po dwie tratwy (cz. 168 i 168a), trzy z nich nakleić na pokładzie cz. 34 po prawej burcie (zaznaczone przerywanymi liniami) zgodnie z planem generalnym. Części 171, 172, 172a, 173, 174 — pasek cz. 171 okleić elementami 172 i 172a. Do części 172 przykleić cz. 173 i do nich cz. 174. Gotowe elementy przykleić do pokładu cz. 2.

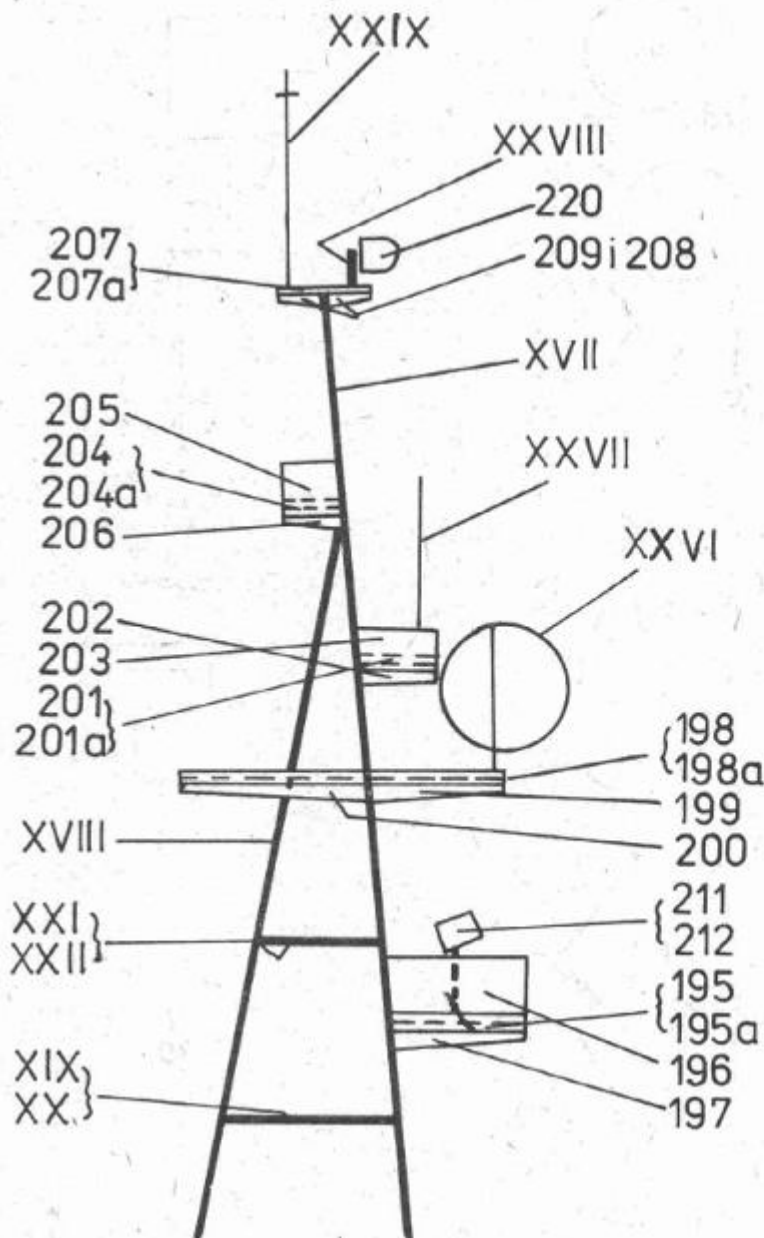
Części 175, 176, 177, 178, 179, 180, 181 — części 175 okleić paskiem 176. Do cz. 175 przykleić cz. 177. Część 178 po sklejeniu przykleić do cz. 177. Części 179—181 nakleić wg oznaczeń na poszczególnych elementach. Cały kabeston przykleić do pokładu cz. 2. Części 182, 183, 184, 185, 186 — pływaki trałowe (17 sztuk). Kadłuby pływaków części 182 i 185 wykonać z miękkiego drewna wg załączonych wzorów. Przygotowane kadłuby pomalować na kolor zielony. W części 183 wkleić części 184. Gotowe stery przykleić do pływaków cz. 182. Części 186 przykleić do pływaków cz. 185. Gotowe pływaki przykleić do nadbudówki cz. 35 — licząc od dziobu — dwa cz. 185 w pionie, po trzy w poziomie cz. 182 (stery skierowane do pokładu). Miejsca klejenia na styk zazna-

czono linią przerywaną. Pozostałe pływaki i przykleić do części 36 — licząc od dziobu — trzy w poziomie części 182 oraz 6 pływaków cz. 185 w pionie. Części 187, 187a — skleić obie te części razem i przykleić trzy na cz. 39, dwie na cz. 36 i jedną na cz. 35.

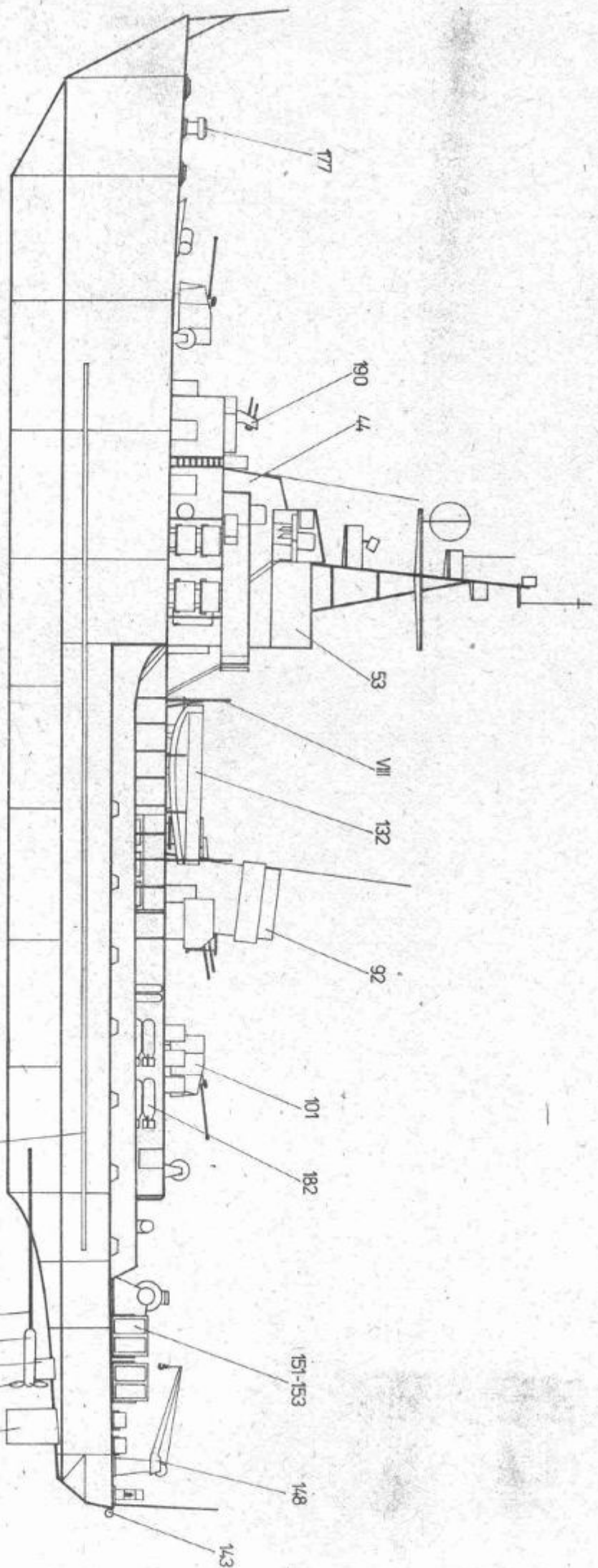
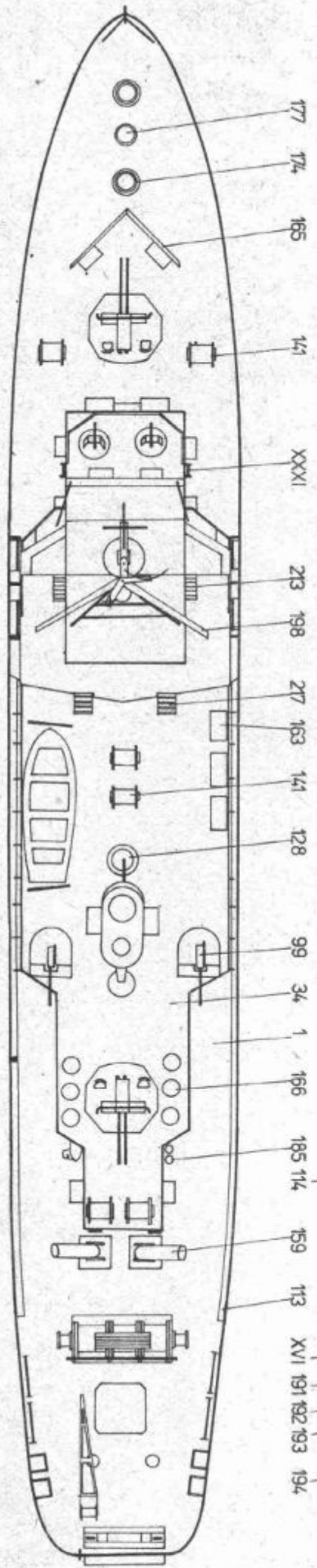
Części 188, 188a, 189, 190 — części 188 i 188a skleić razem. Do cz. 188a przykleić sklejonny pasek 189. Otworek pod lufy (pionowe wycięcie) w części 190 wyciąć tak gruby jak gruby będzie drut do lufy wykonanych wg wzoru XV. Do skleionej tej części wkleić lufy i przykleić do cz. 188. Gotowe karabiny nakleić na części 39. Części 191, 192, 193, 194 — z drutu o grubości 1 mm wykonać wały wg wzoru XVI. Części 191 zwinąć w ciasne rurki i po sklejeniu papierem ściernym zaokrąglić oba końce. Części 192 po zagięciu skleić. W oznaczonych miejscach części 6, 9 i 19 wyciąć zaznaczone otwory pod elementy XVI i 192. Wszystkie te części wkleić tak, by os wałów odległa była od części dennej o 9 mm. Do części 191 przykleić pióra śrub cz. 193 skleione po dwie. Stery cz. 194 po sklejeniu przykleić na styk do części dennej cz. 6.

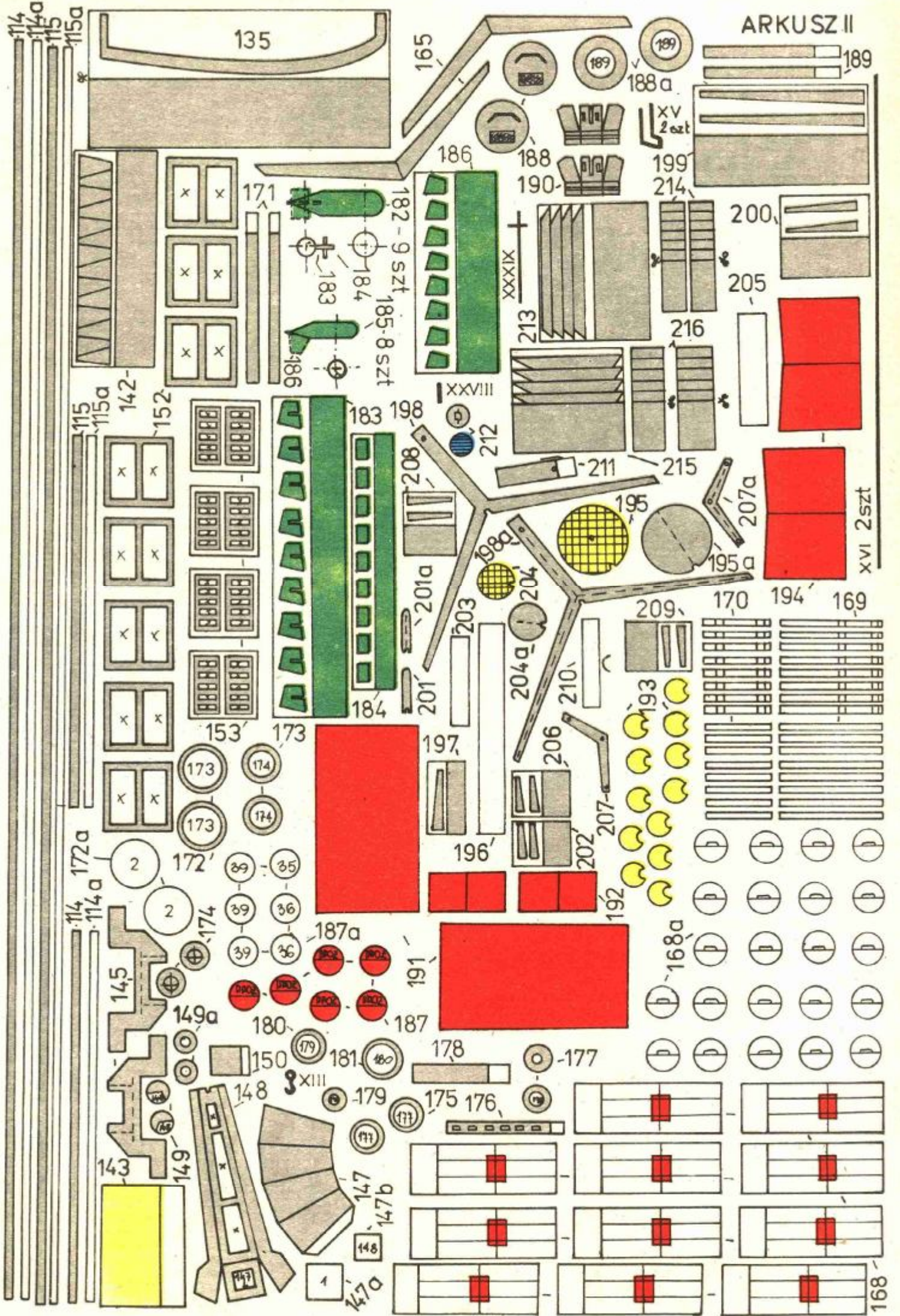
Części 195, 195a, 196, 197, 198, 198a, 199, 200, 201, 201a, 202, 203, 204, 204a, 205, 206, 207, 207a, 208, 209, 210, 211, 212 — z drutu o grubości 1 mm wyciąć elementy XVII, XVIII, XIX, XX, XXI, XXII, XXIII, XXIV. W części 54 przygotować trzy otwory pod elementy XVII i XVIII. Elementy XVIII przykleić do XVII tak, by pozostało do końca elementu XVII 19 mm. Dwa elementy XIX i element XX przykleić do elementów XVII i XVIII na wysokości 19 mm licząc od cz. 54. Podobnie postąpić z pozostałymi elementami XXI do XXIV, z tym, że odległości między nimi powinny wynosić po 18 mm. Skleione części 195 i 195a okleić paskiem 196. Wykonać otworek pod element XXV. Do części 195a przykleić cz. 197. Gotowy element przykleić do XVII. Części 198 i 198a skleić razem. Do niej od spodu przykleić części 199 i 200. W otworze umieścić element XXVI wykonany z drutu o grubości 0,4 mm. Części 201 i 201a skleione razem okleić cz. 203. Do części 201a przykleić część 202. W przygotowany otworek wkleić element XXVII wykonany z drutu o grubości 0,2 mm. Skleione części 204 i 204a okleić paskiem cz. 205. Do części 204a przykleić cz. 206. Do skleionych części 207 i 207a przykleić części 208 i 209. Wykonać otworki pod elementy XVII XXVIII i XXIX. Część 210 przykleić do elementu XXVIII. Całość osadzić na elemencie XXV wklejonym w części 195 i 195a (rys. 8)

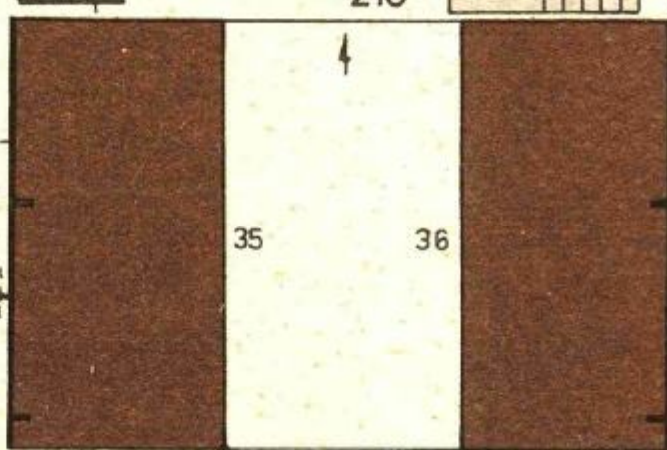
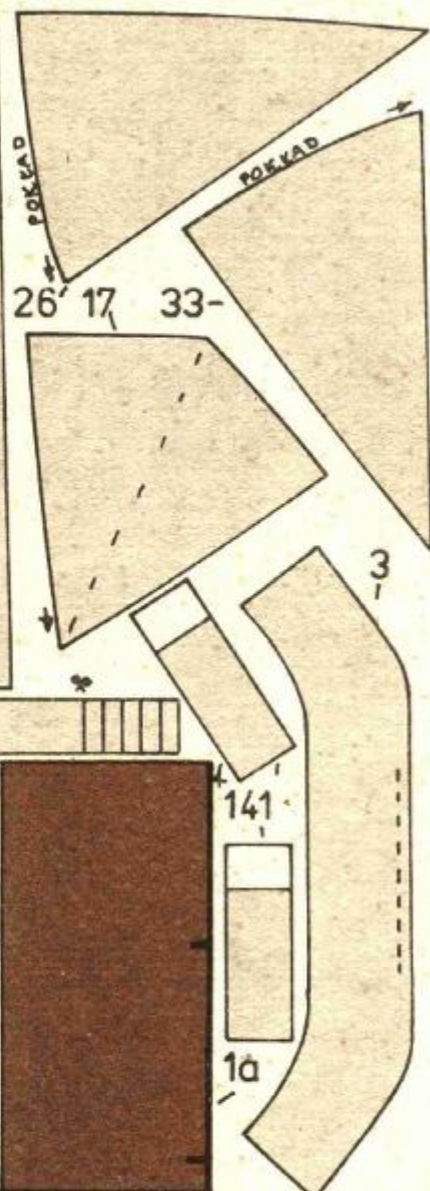
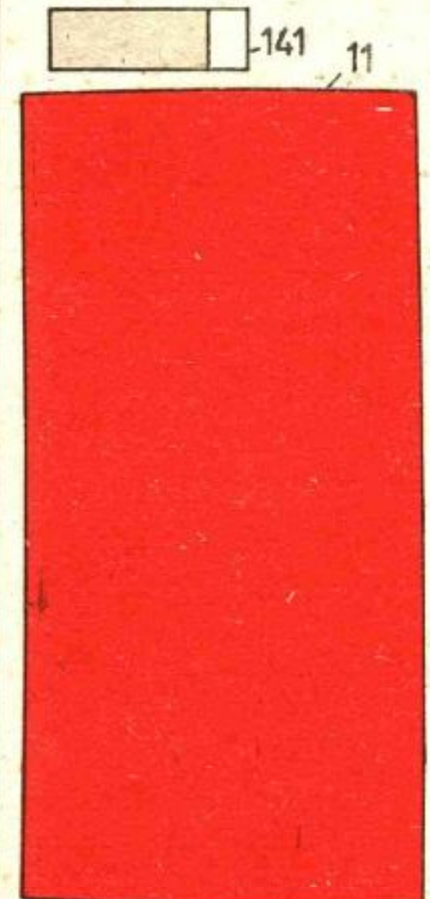
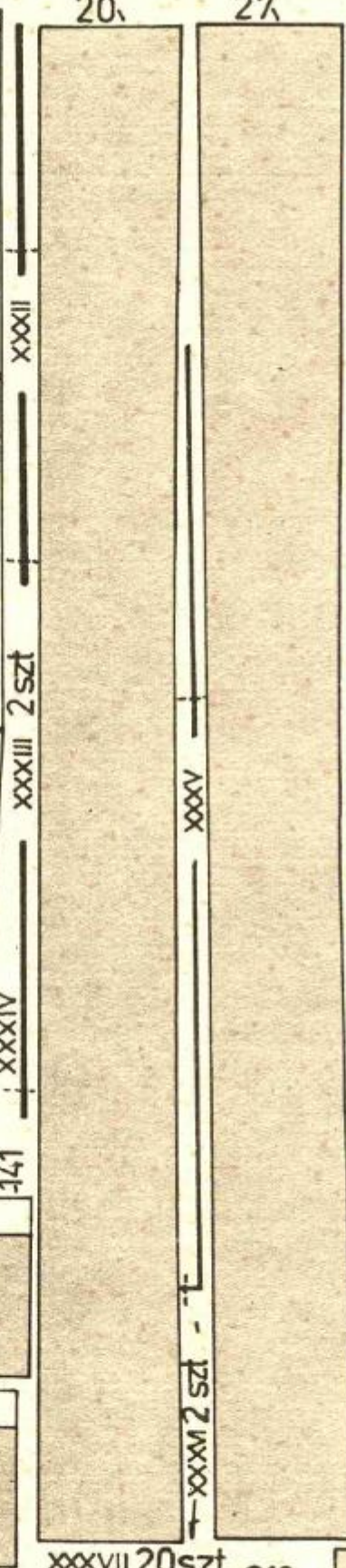
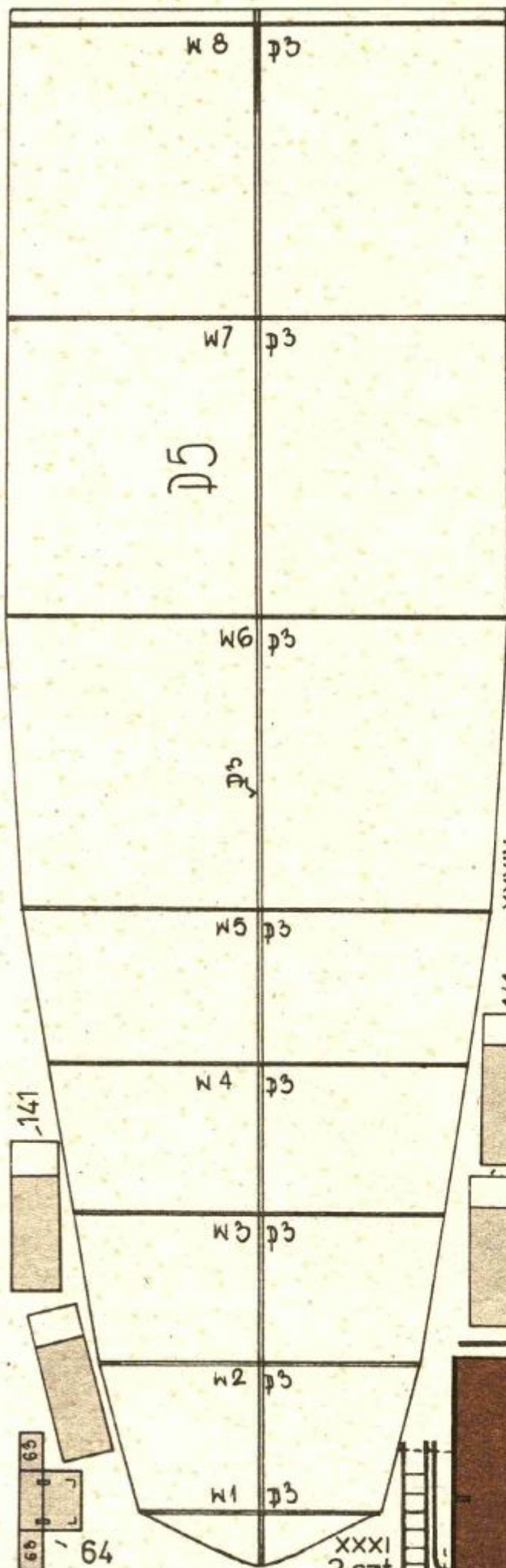
Części 213, 214, 215, 216, 217, 218, — trapy. Części 213, 215 i 217 podkleić zadrukowanym kartonem. Między nie odpowiednio powklejać części 214, 216 i 218. Gotowe trapy przykleić do: 213 do części 50 i 42, 215 do 1a i 34, 217 do 42 i 34 (plan generalny). Trapy wykonane wg wzoru XXX przykleić do części 35 natomiast wykonane wg wzoru XXXI do części 39. Flaksztog dziobowy wykonać wg wzorów XXXII i XXXIII, rufowy wg wzoru XXXIV. Grubość drutu 0,4 mm. Element XXXV i XXXVI wykonać z drutu o grubości 0,2 mm. Element XXXV osadzić w otworze w części 87. Anteny XXXVI wkleić do cz. 112 i 113 co 10 mm tak, by górnymi końcami podklejone były do części 34.

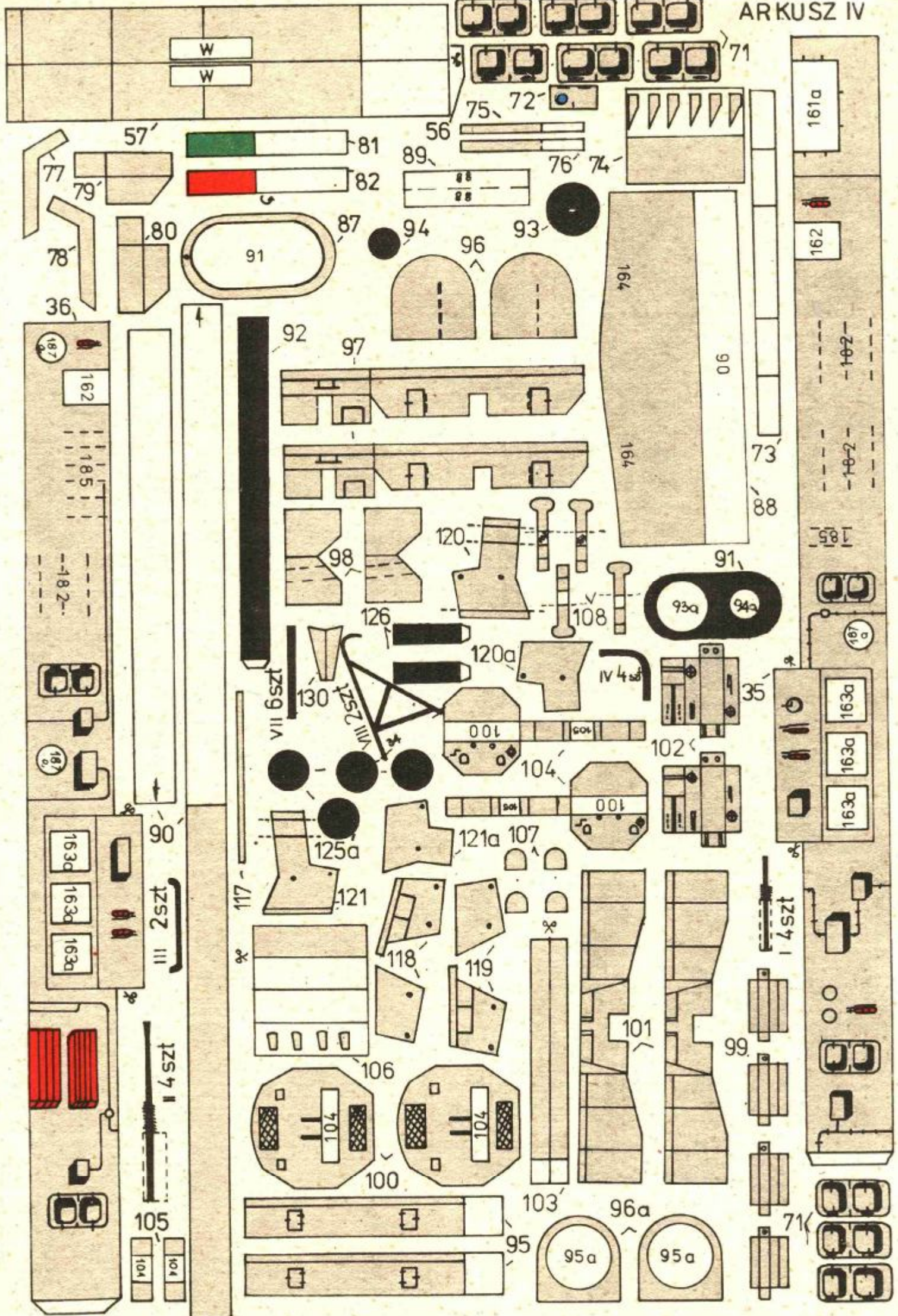


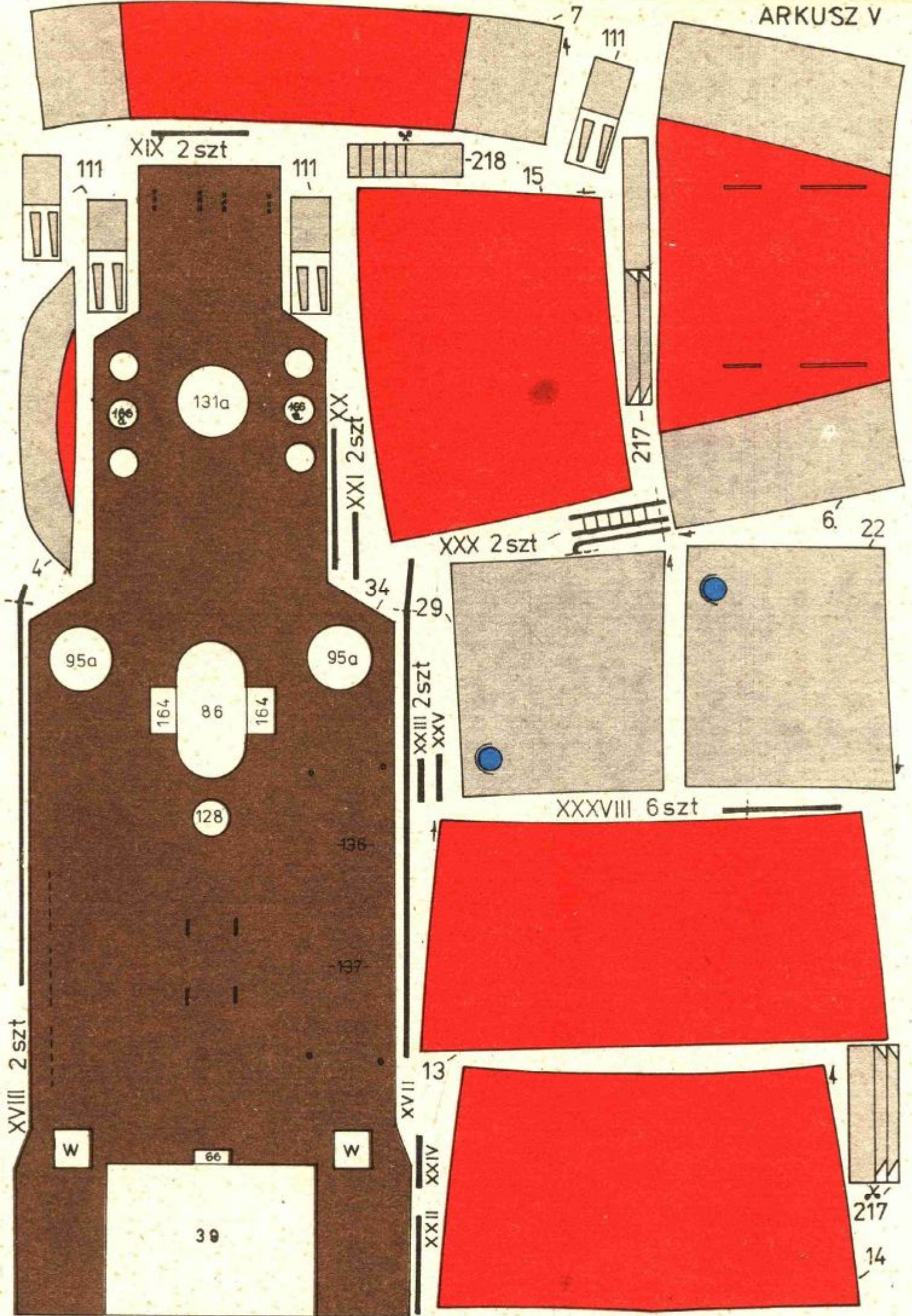
Rys. 8

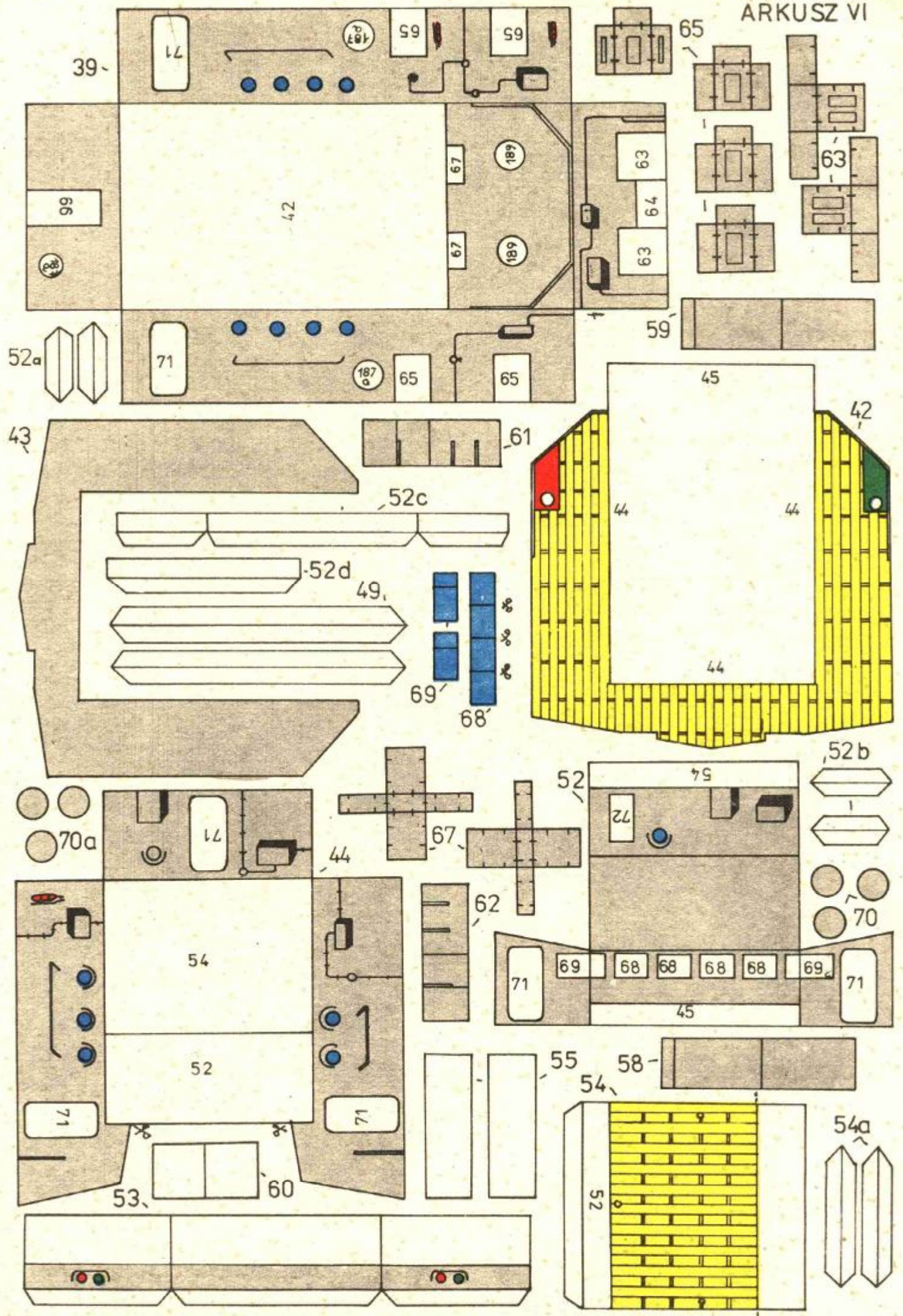




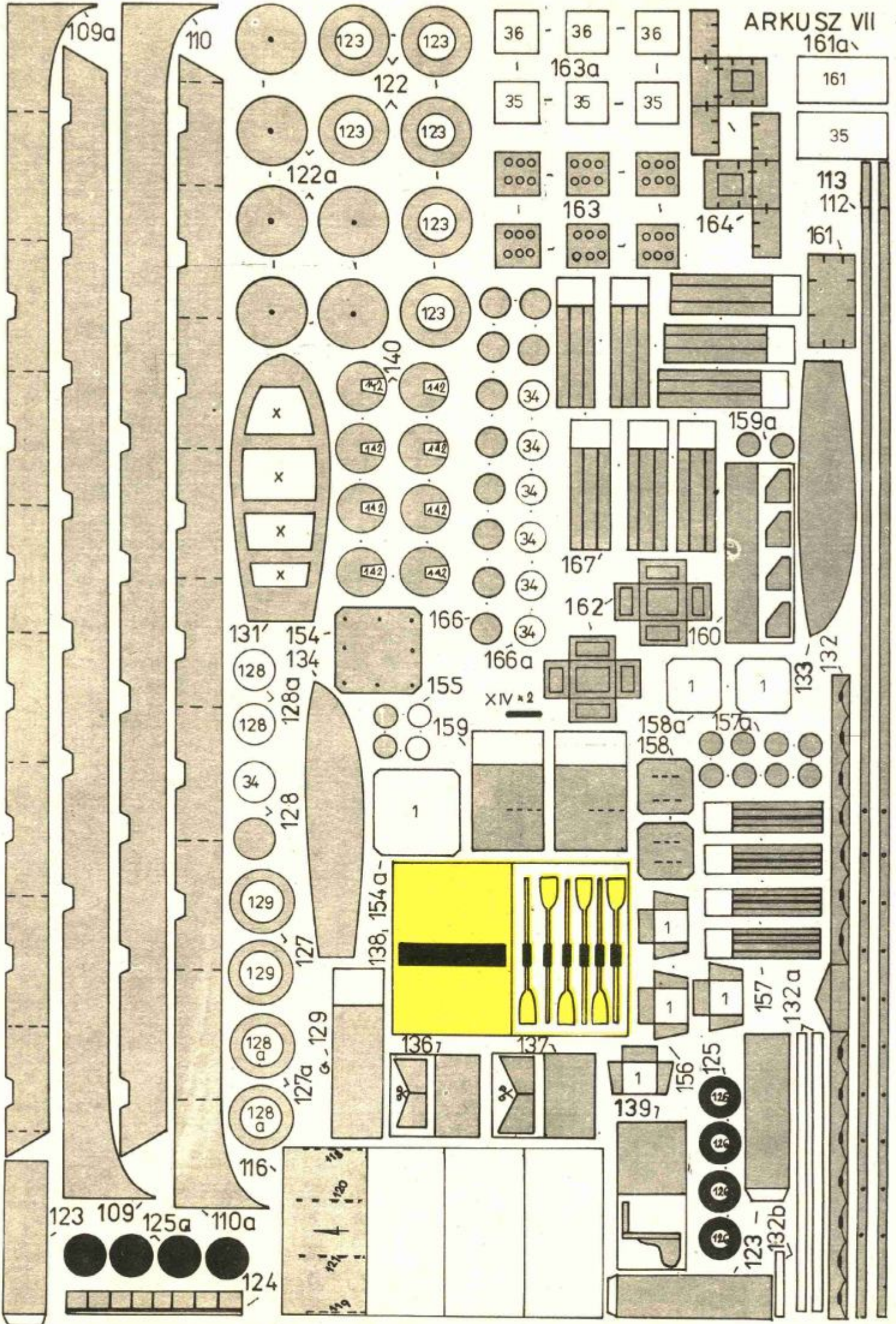


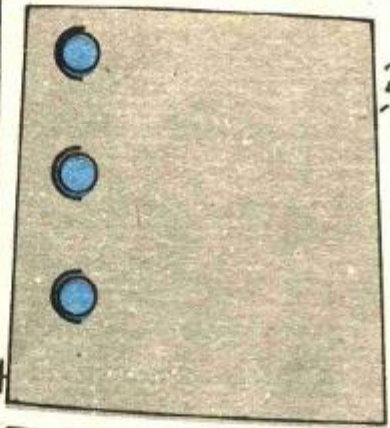
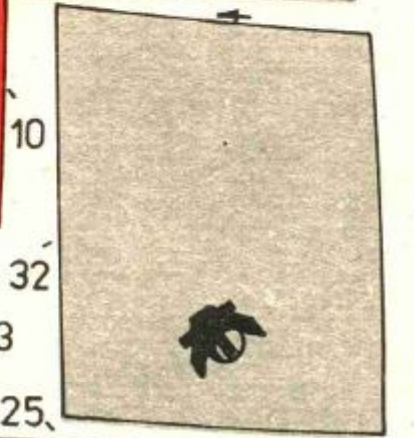
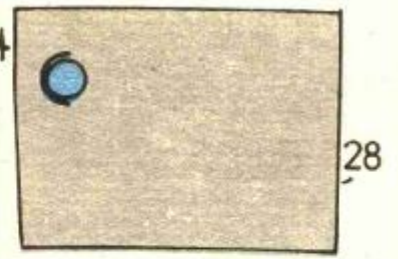
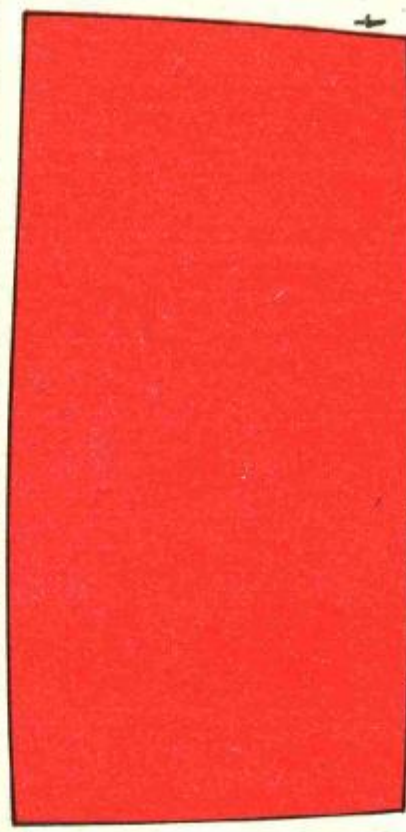
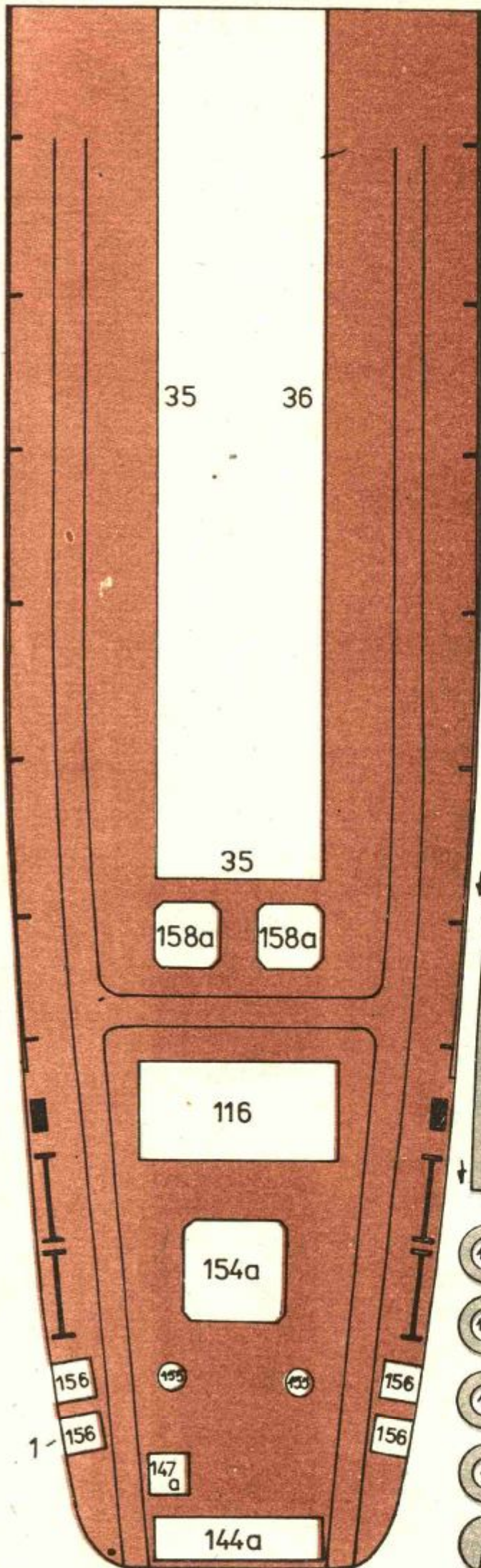




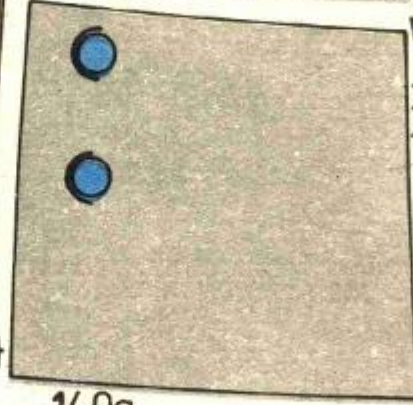
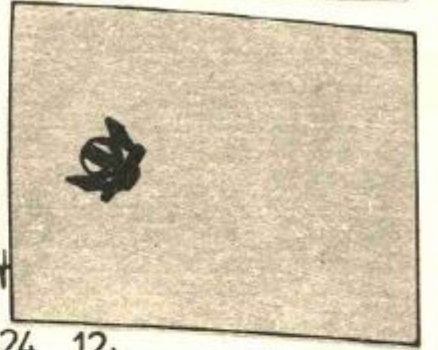


ARKUSZ VII
161a





32
25



12

