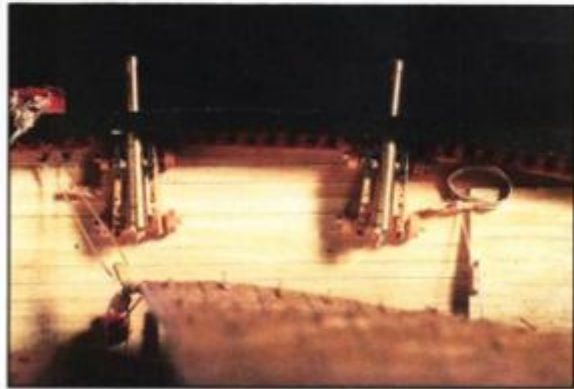


zdj. 5 dzióbówka



zdj. 7 pokład z góry;
dobrze widoczne jaszczce
z kulami



zdj. 6 śródkręcie w
kierunku rufy



zdj. 8 armaty
śródkręcia, jaszczce z
kulami, kołkownica,
nadburcie wewnętrzne

zdj. 9 pokład rufowy ;
dobrze widoczne
olinowanie rumpła
sterowego,
a także otwarty luk
rufowy



zdj. 10 rufa okrętu;
okna kabiny rufowej,
nazwa okrętu, herb



Zamówienia można składać:

- * telefonicznie
- * listownie

Ofertę wraz z cenami prześle-
my bezpłatnie.

**Proponujemy zestawy masztów i armat do poszczególnych
okrętów wydawanych przez wydawnictwo "Shipyard".**

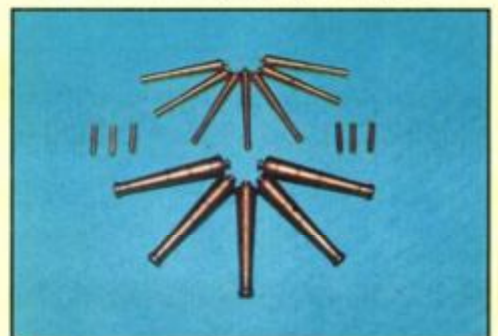


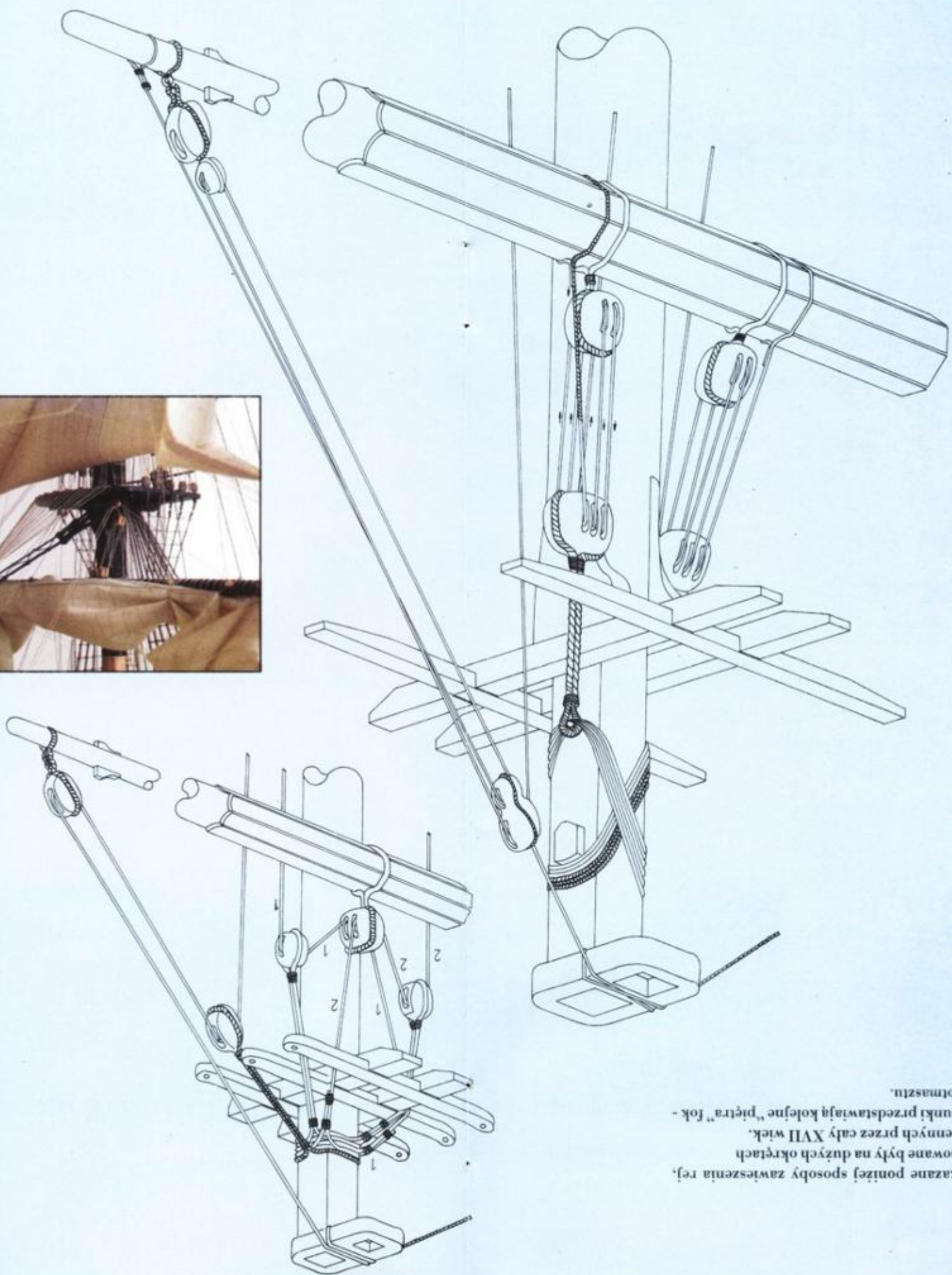
Nasz adres:
Wydawnictwo "Shipyard"
Os. Bolesława Śmiałego 33/85
60-682 POZNAŃ

UWAGA!

Wylącznie w sprzedaży wysyłkowej:

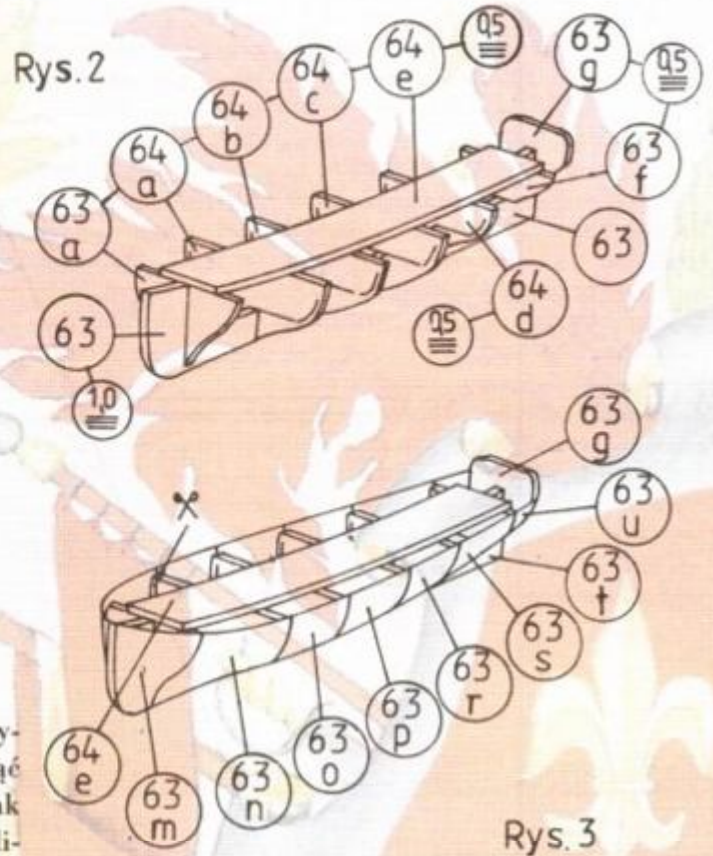
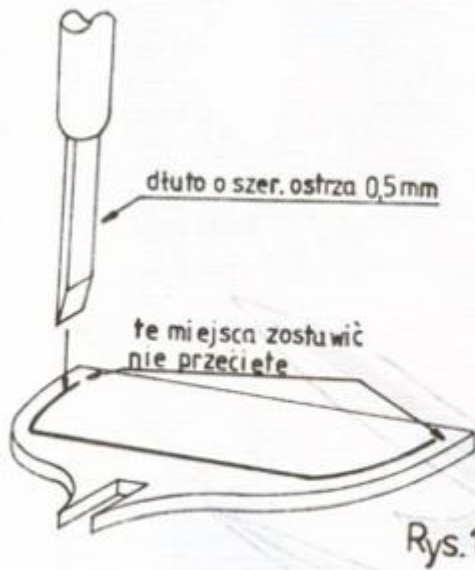
- * toczone z drewna maszty i reje
- * toczone z mosiądzu lufy z czopami



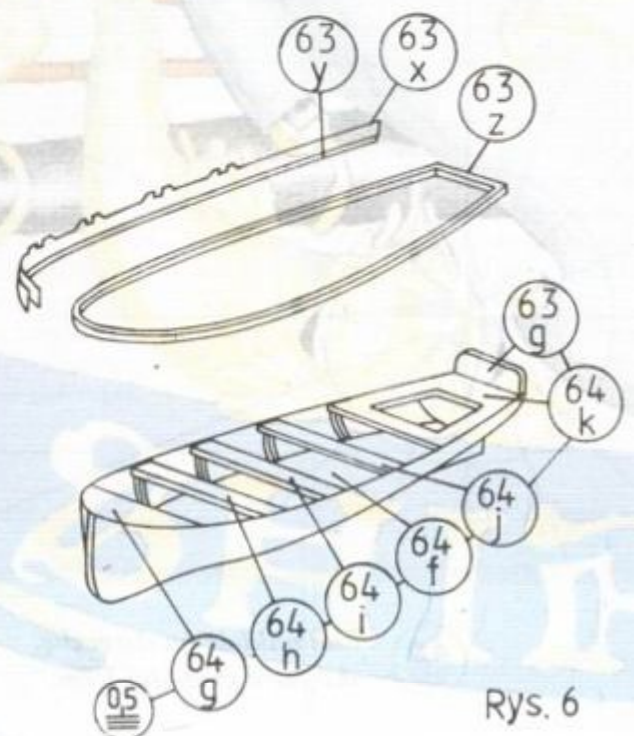
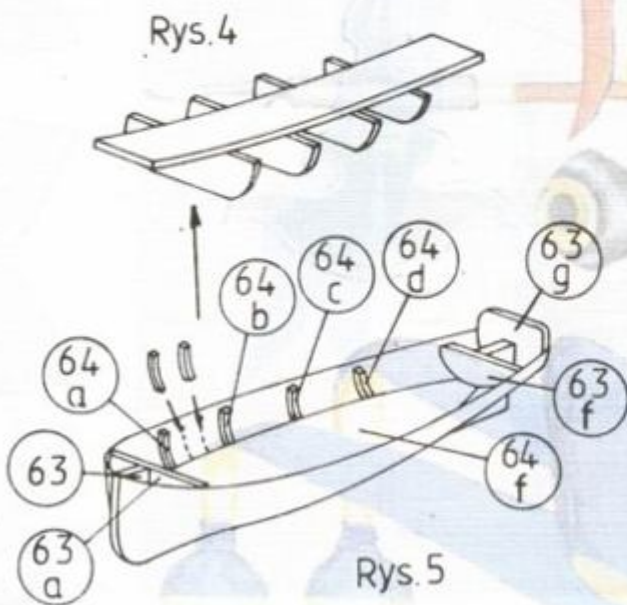


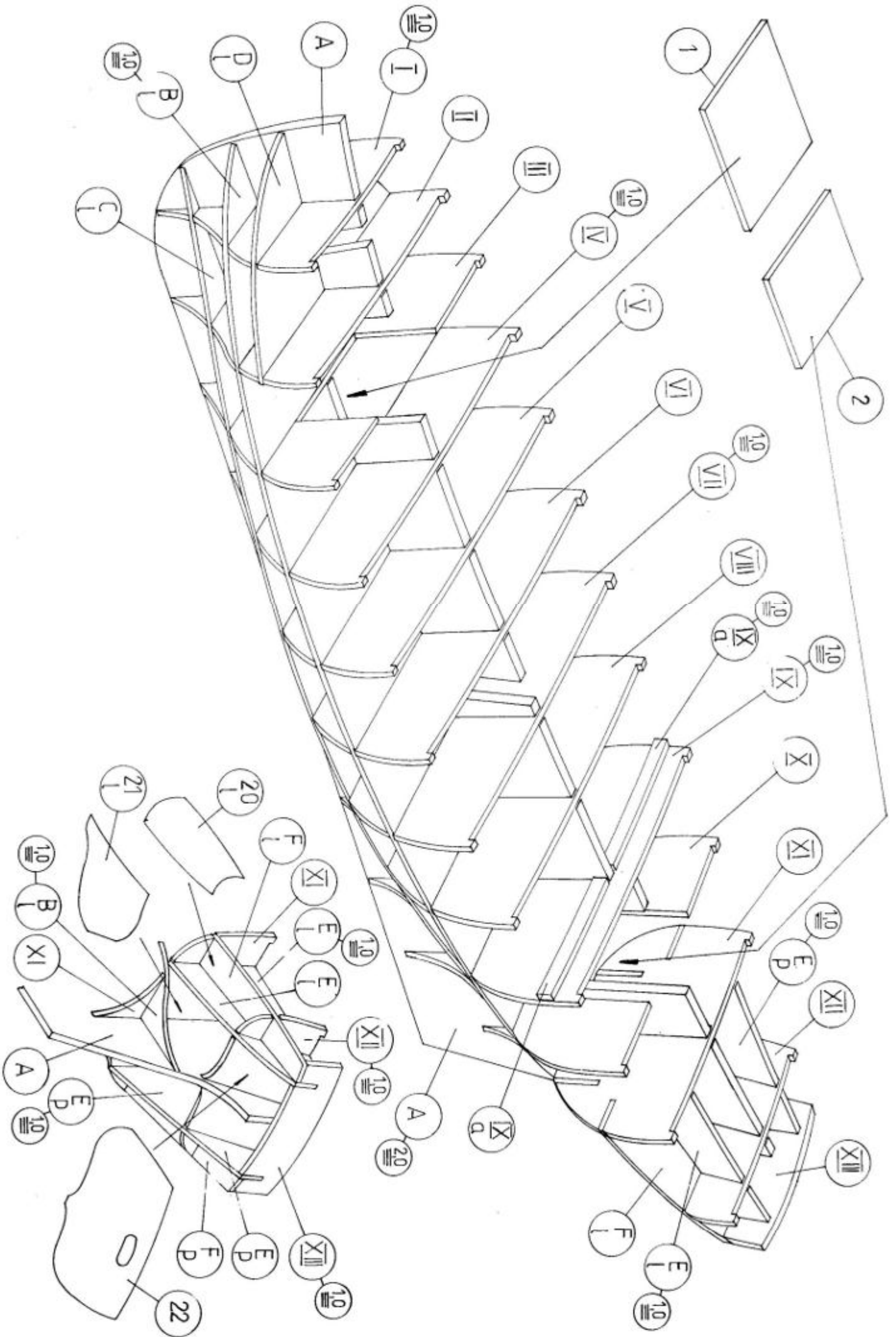
Pokazane poniżej sposoby zawieszania rej.
stosowane były na dużych okrętach
wojennych przez cały XVIII wiek.
Rysunki przedstawiają kolejne "piętra" fok -
grotmasztu.

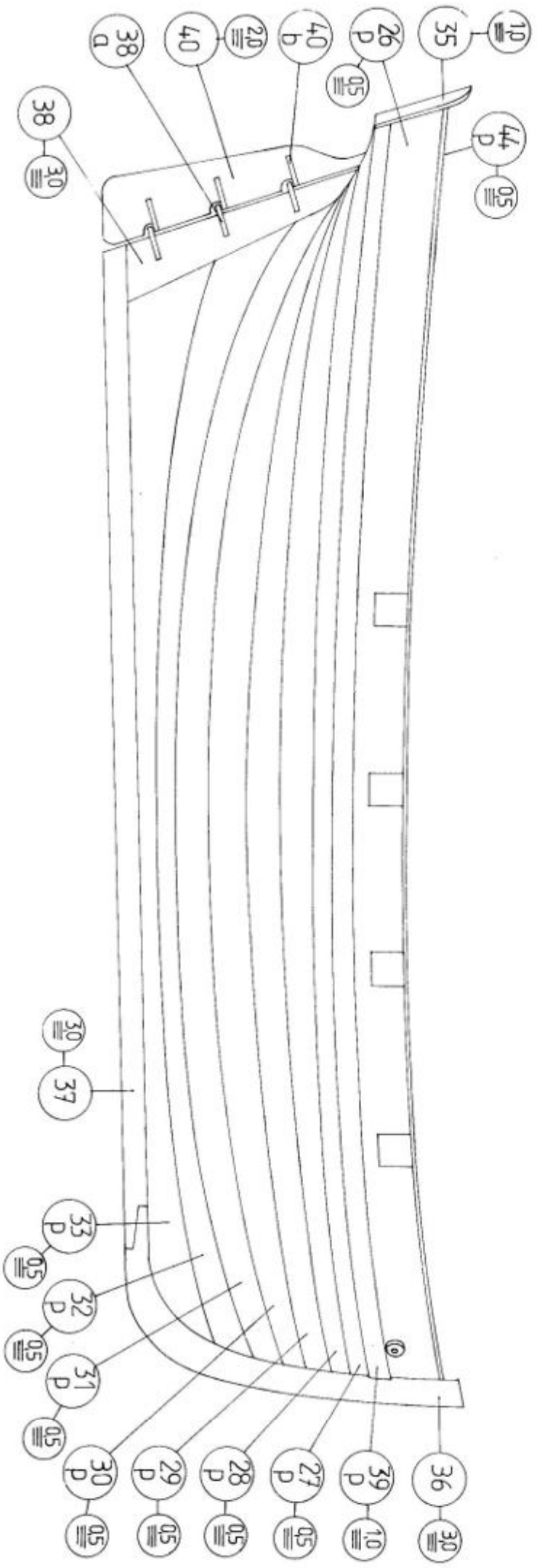
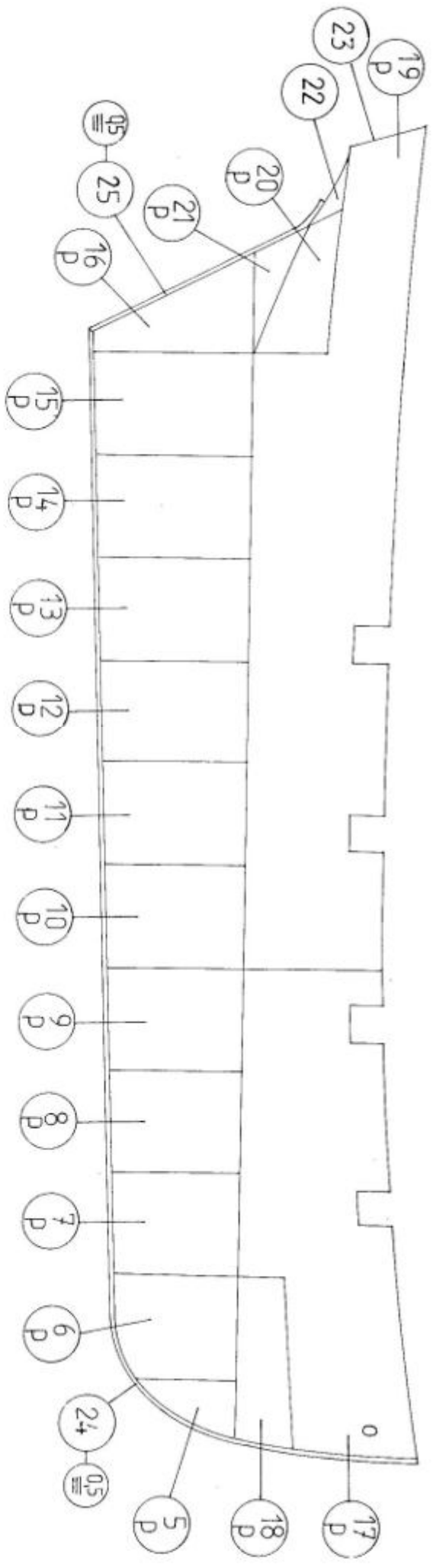
WALORYZOWANIE SZALUPY

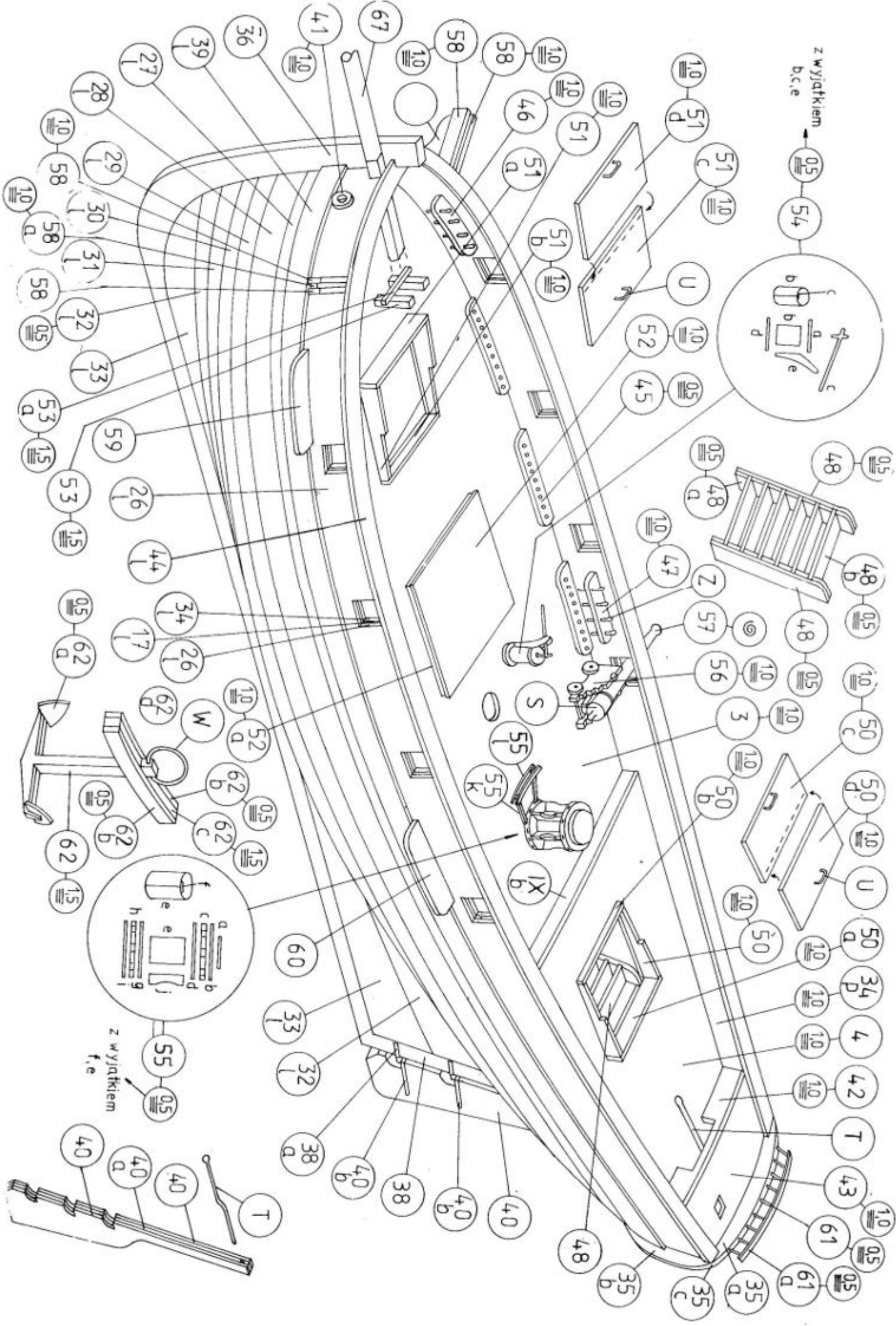


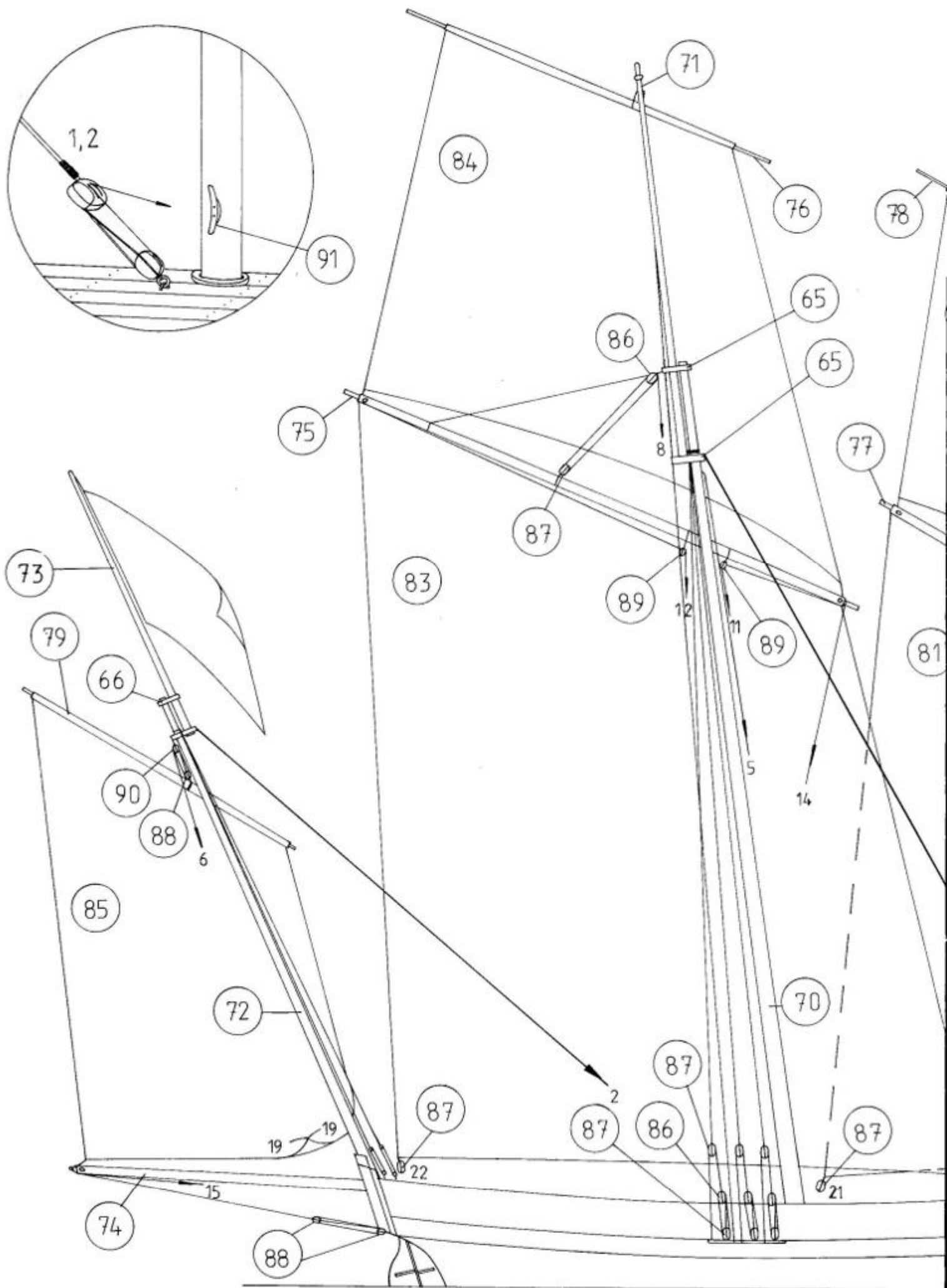
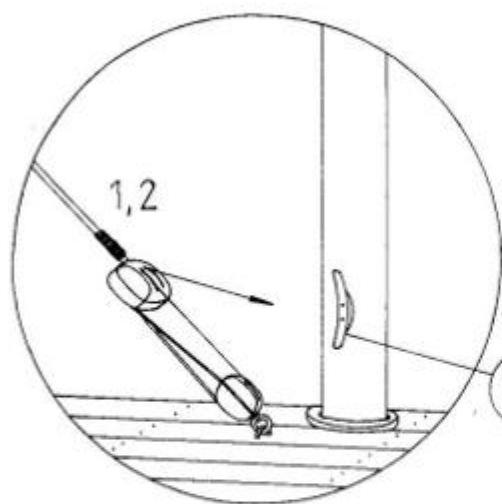
Czynności przedstawione na rysunkach wymagają dużej precyzji i ostrożności. Wręgi o numerach 64 a,b,c,d należy przeciąć dłutem wzdłuż linii nadrukowanej na każdej wrędze - rys 1. Tak przygotowane wręgi ostrożnie wklejamy w odpowiednie szczeliny - część 63 - rys 2. Część 64 e przyklejamy punktowo do wręg 63 a i 63 f, a na całej szerokości do wręg 64 a, b, c, d - usztywni to tymczasowo szkielet. Po przyklejeniu i wyszpachlowaniu poszycia przecinamy nożyczkami nieprzecięte miejsca wręg 64 a, b, c, d - rys 3. Wyciągamy część 64 e z przyklejonymi do niej kawałkami wręgów 64 a, b, c, d - rys 5. Wklejamy pokład - część 64 f, a następnie ławki - część 64 g, h, i, j, k, oraz imitacje wręgów, które musimy wykonać samodzielnie z pasków kartonu o przekroju 0,5 x 0,5 mm - rys 5. Pozostałe części przyklejamy tak jak w wersji podstawowej. Szalupę wklejamy wraz z podstawką (P_1, P_2) na śródkręciu nad lukiem głównym.

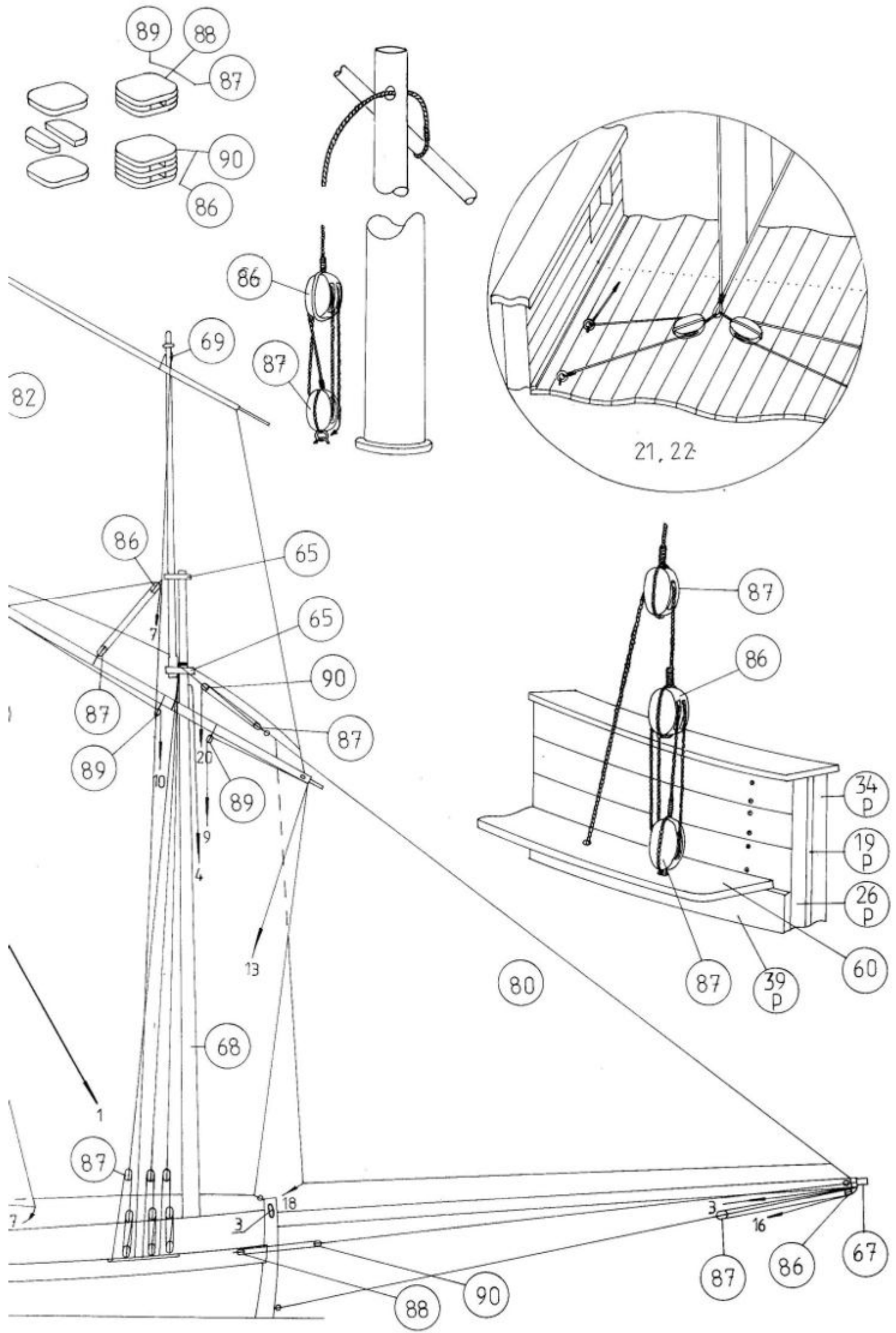


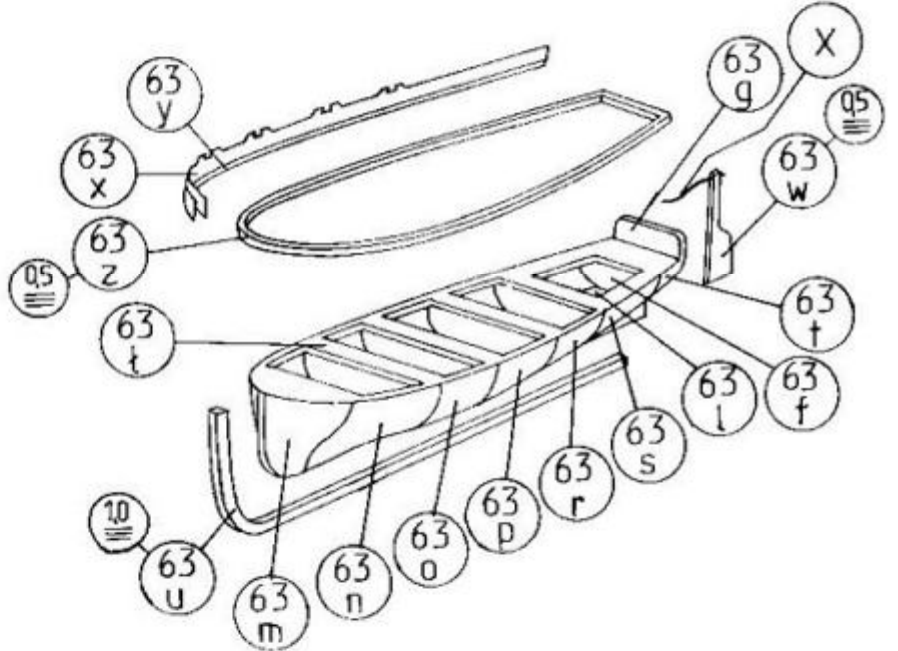
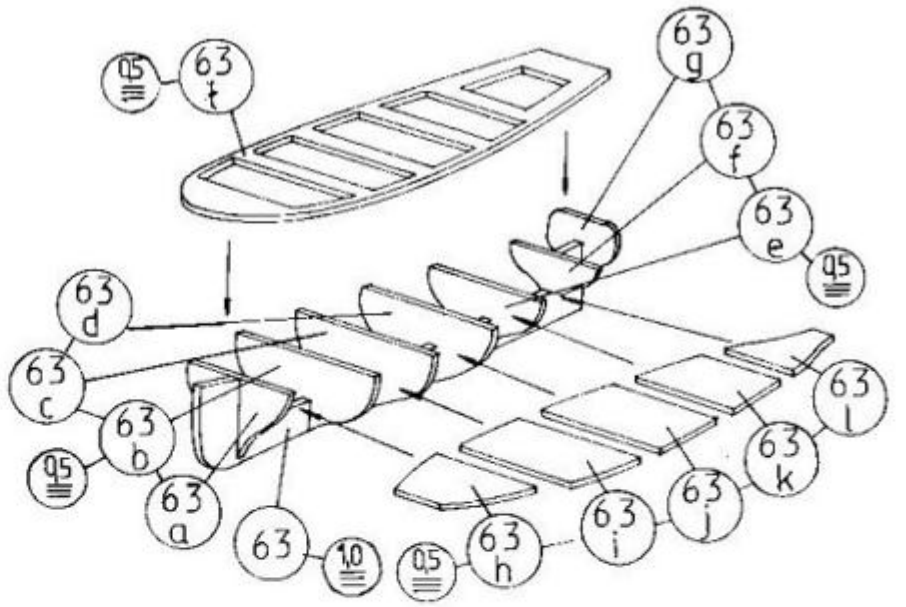
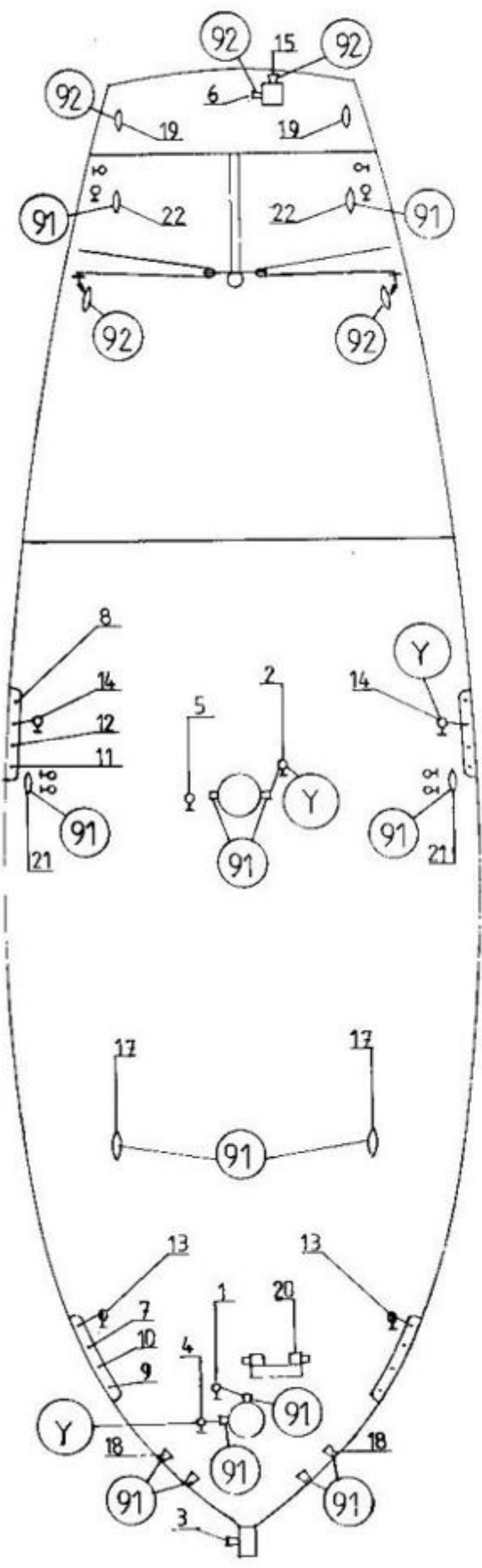




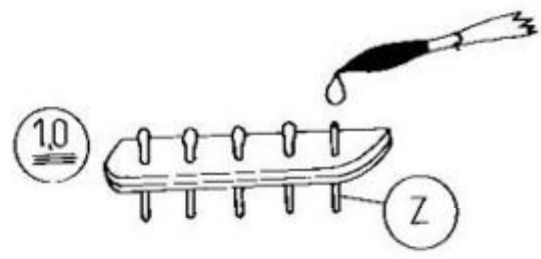
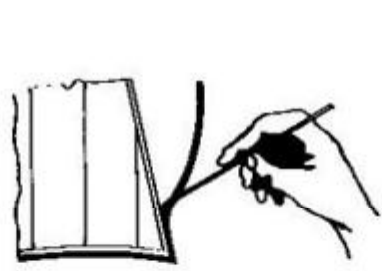


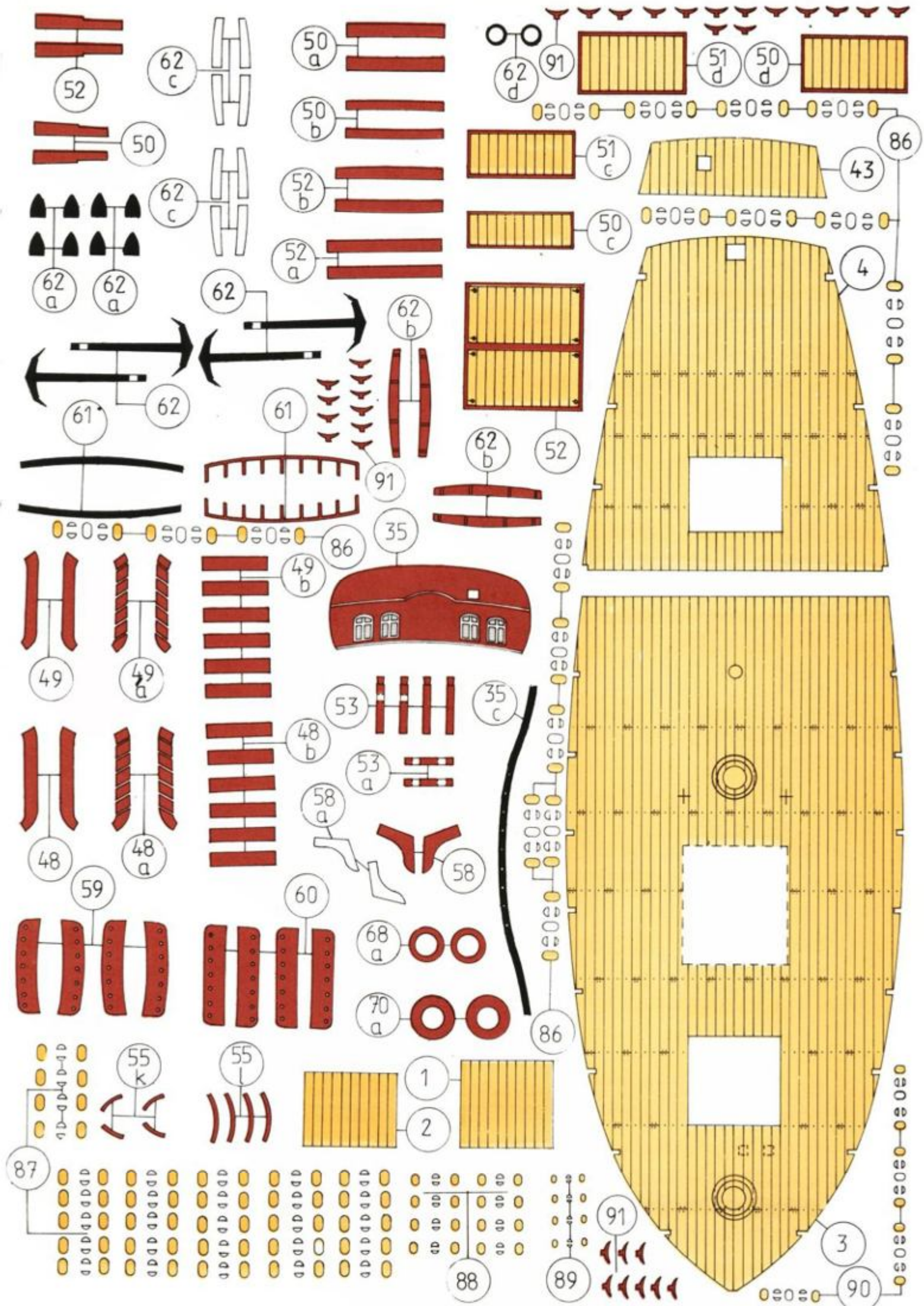


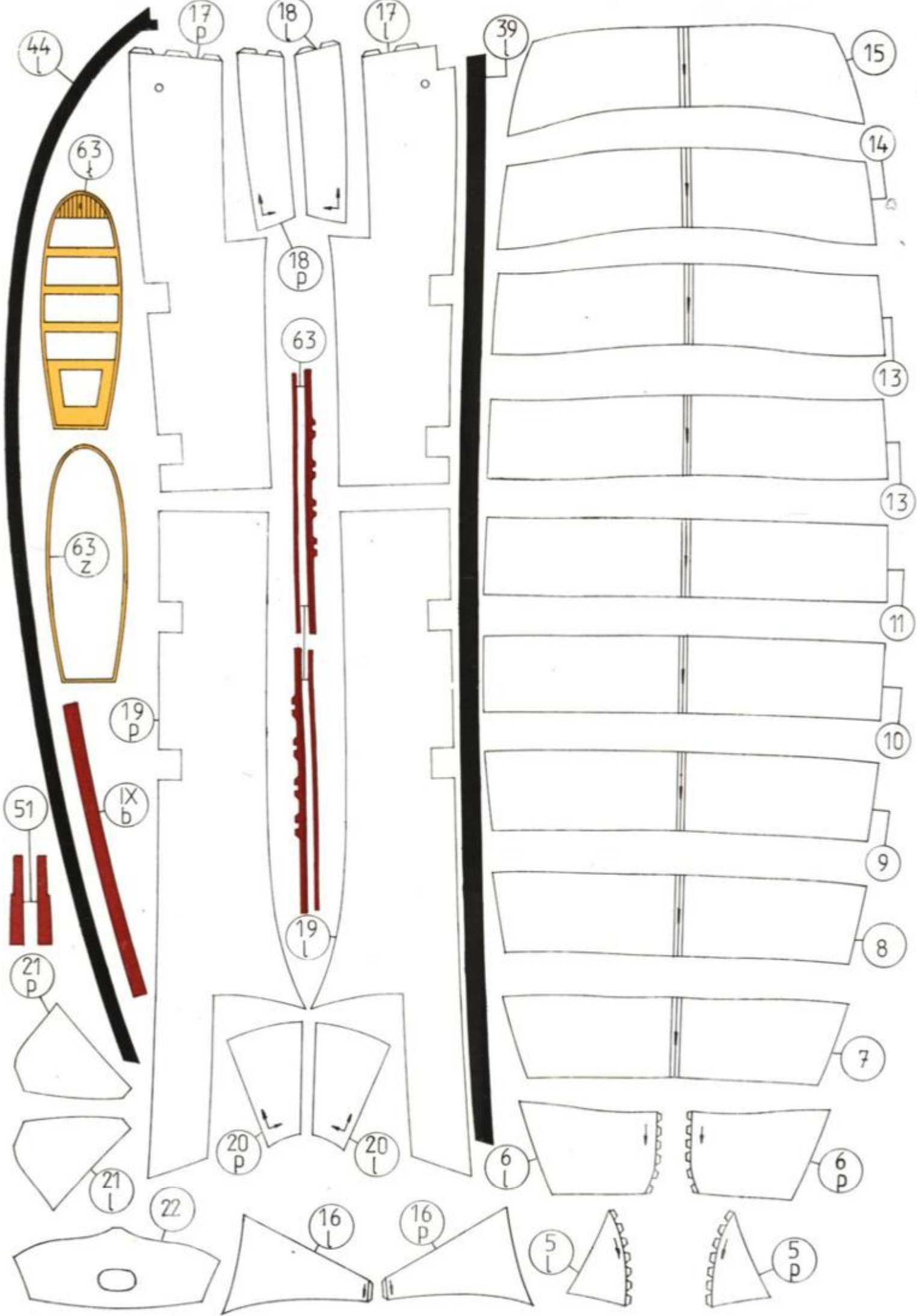


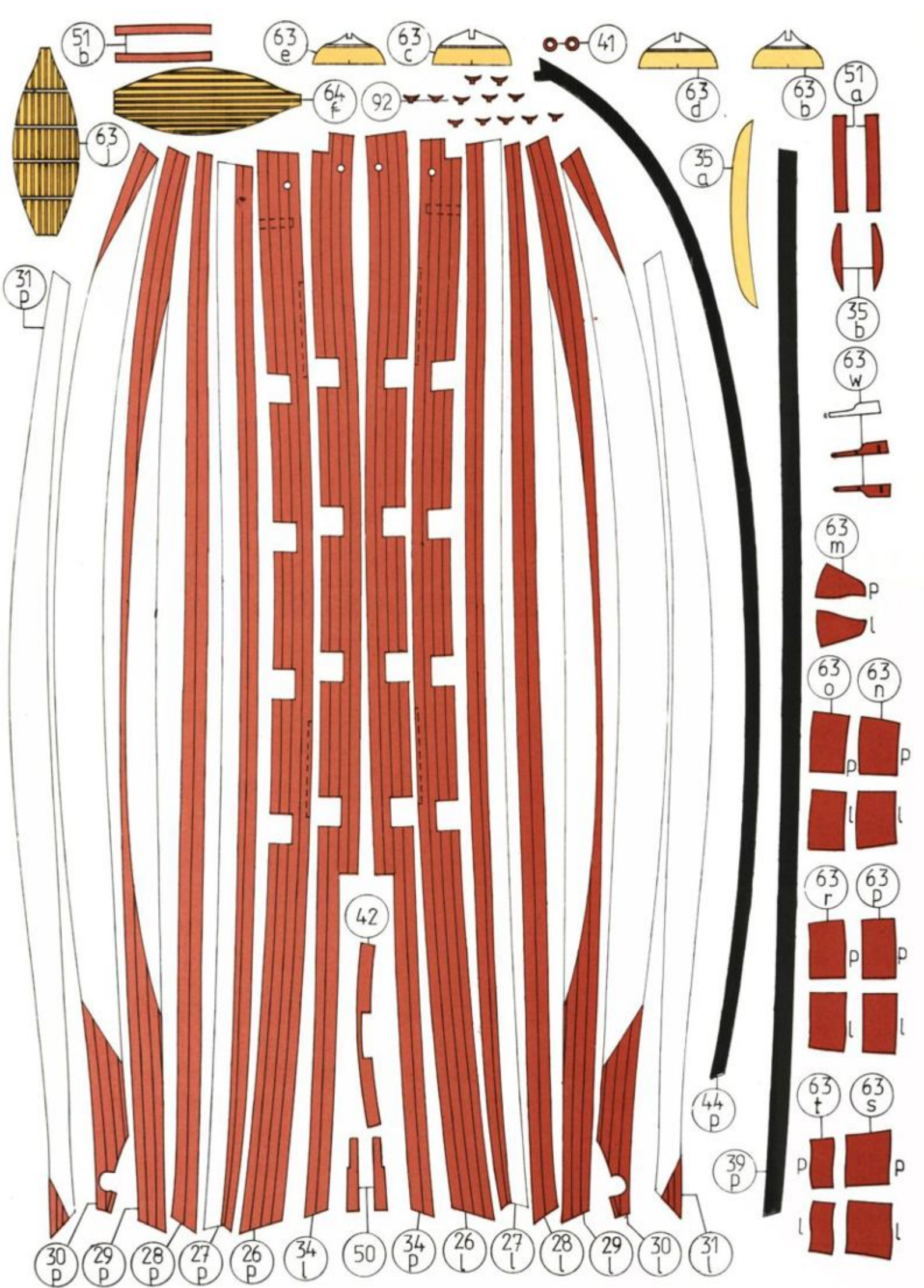


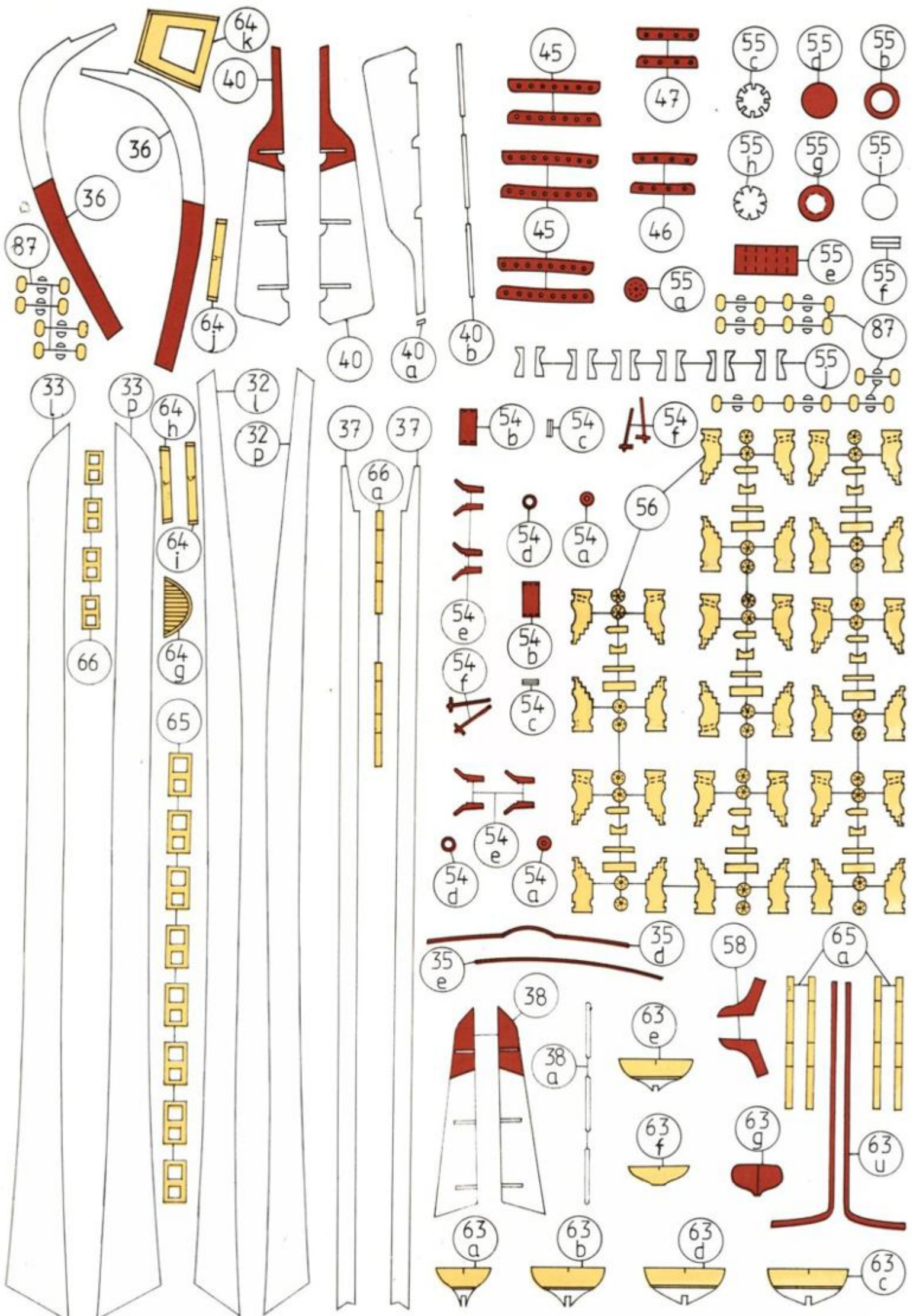
Poszycie kadłuba łodzi można wyszpachlować a następnie pomalować.

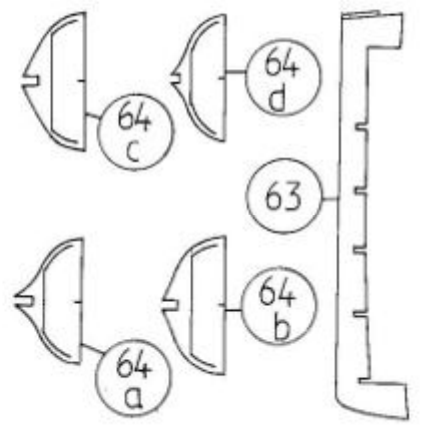
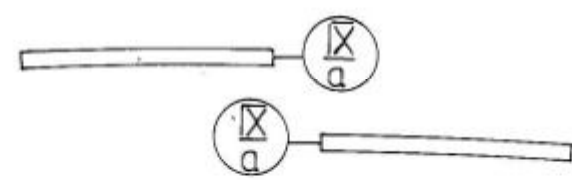
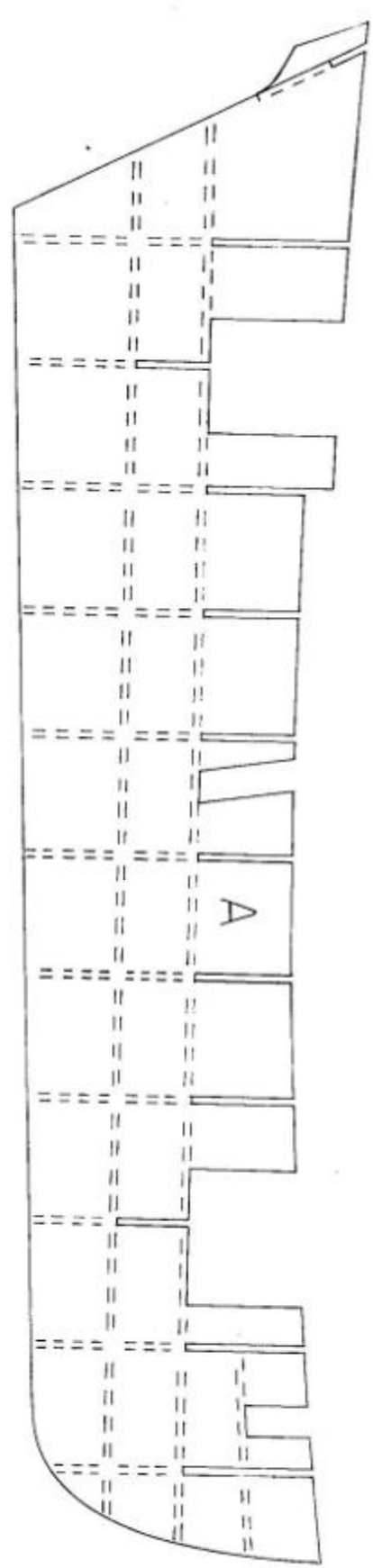
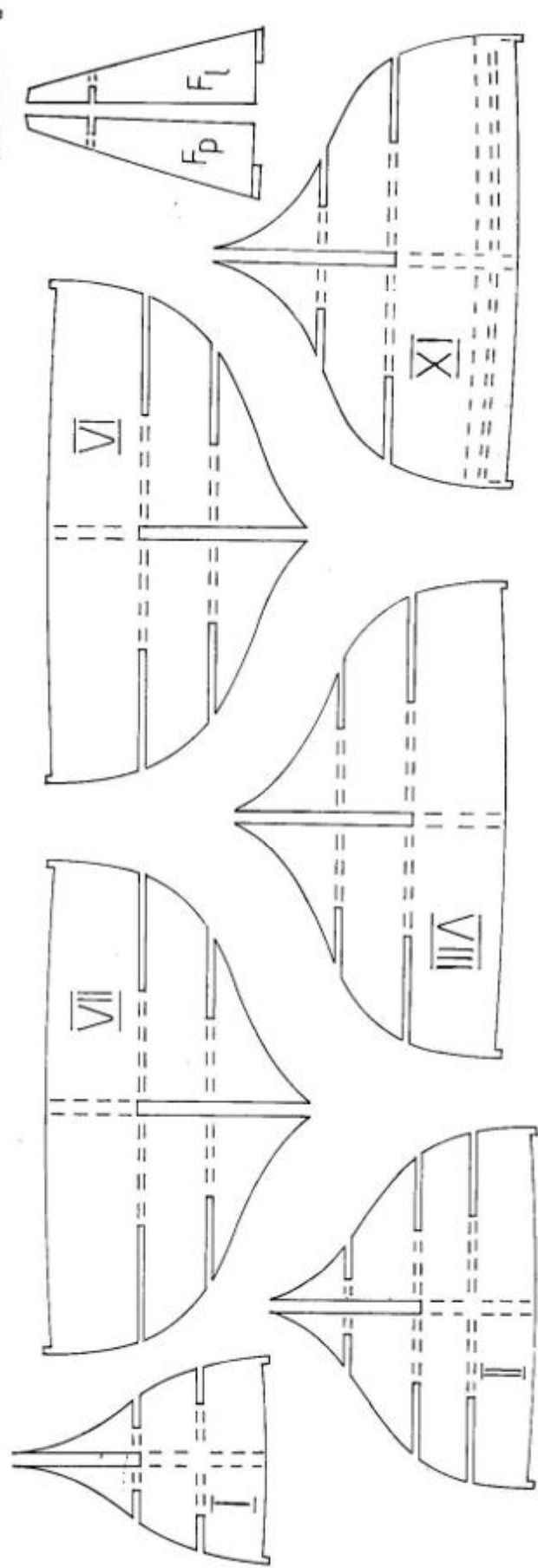
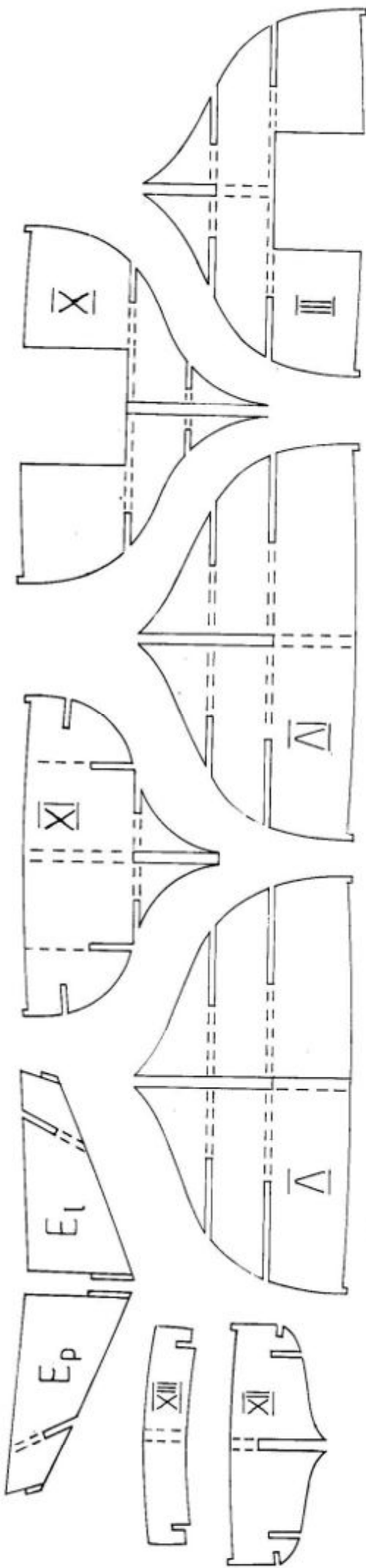




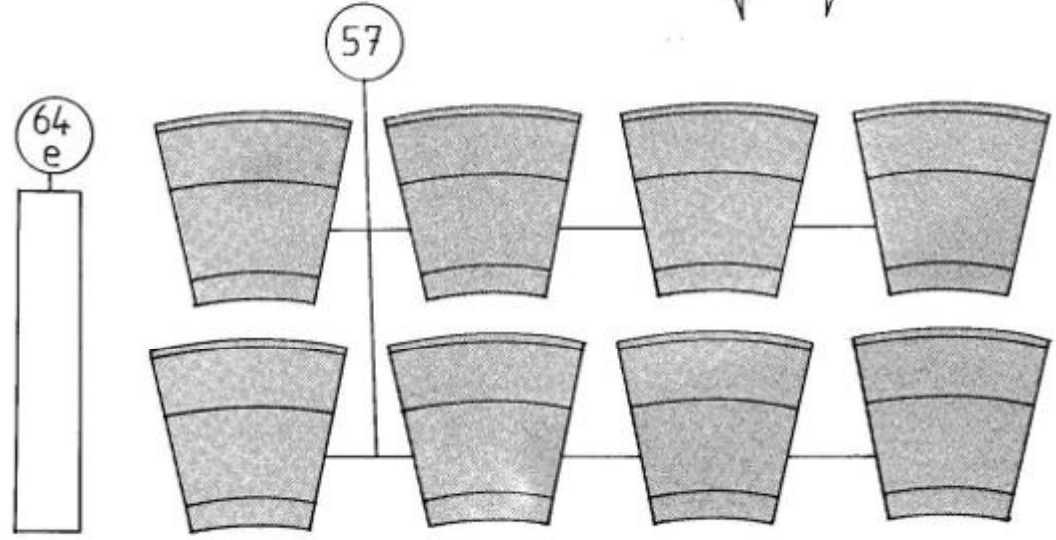
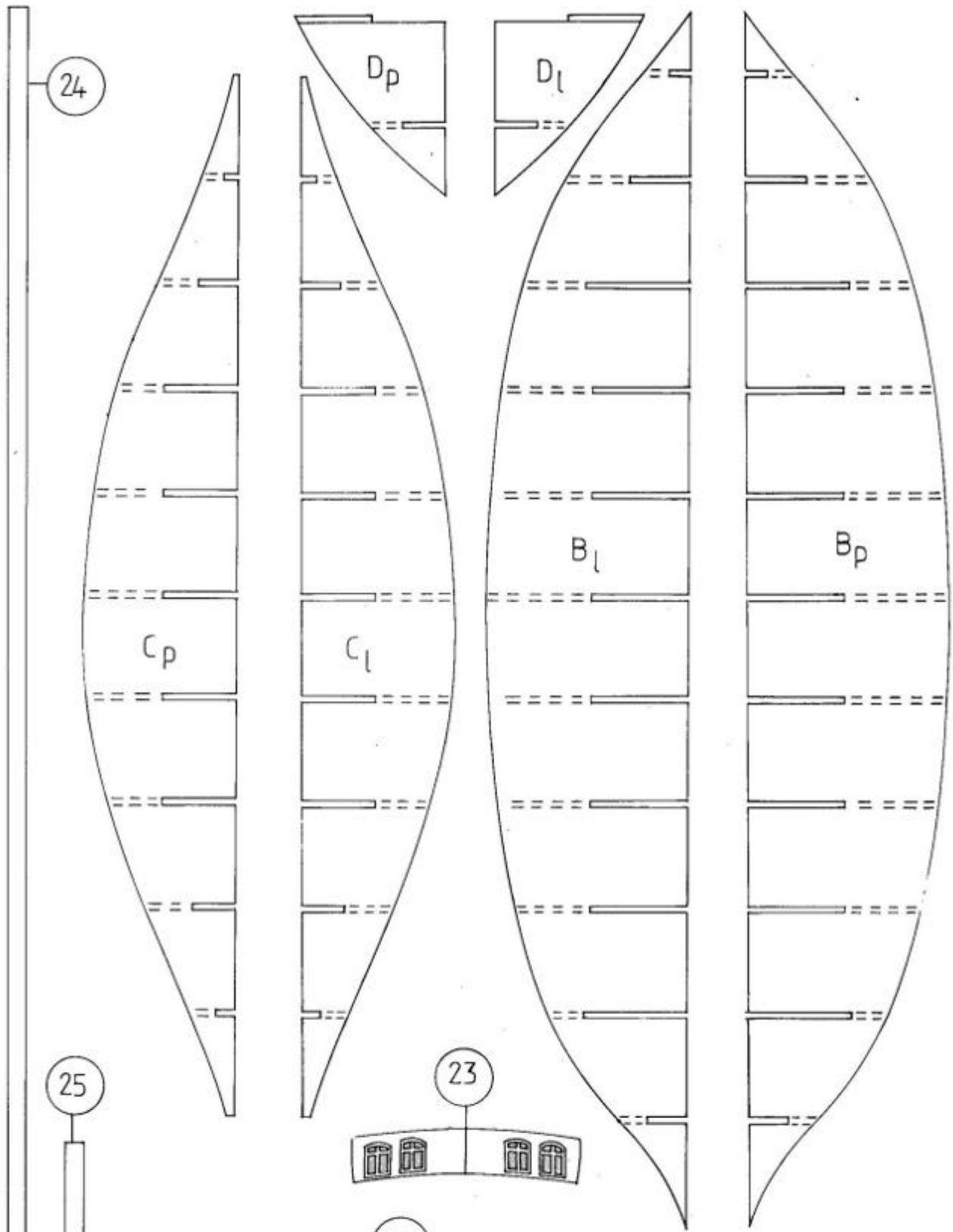


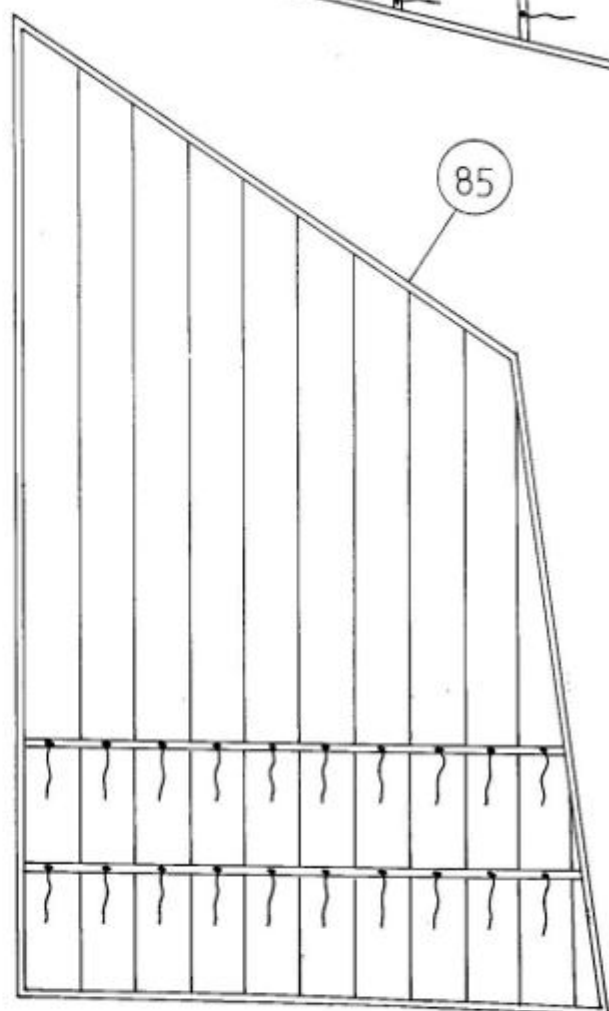
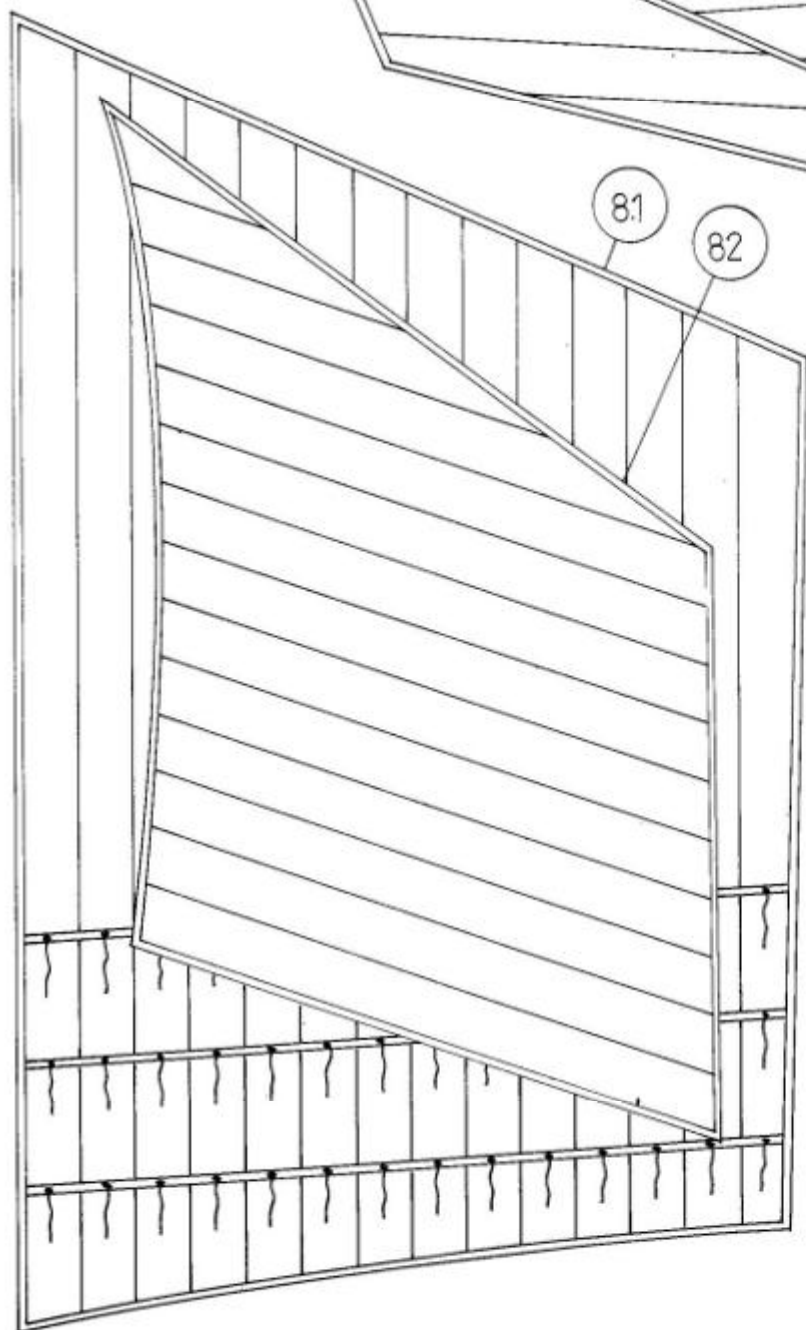
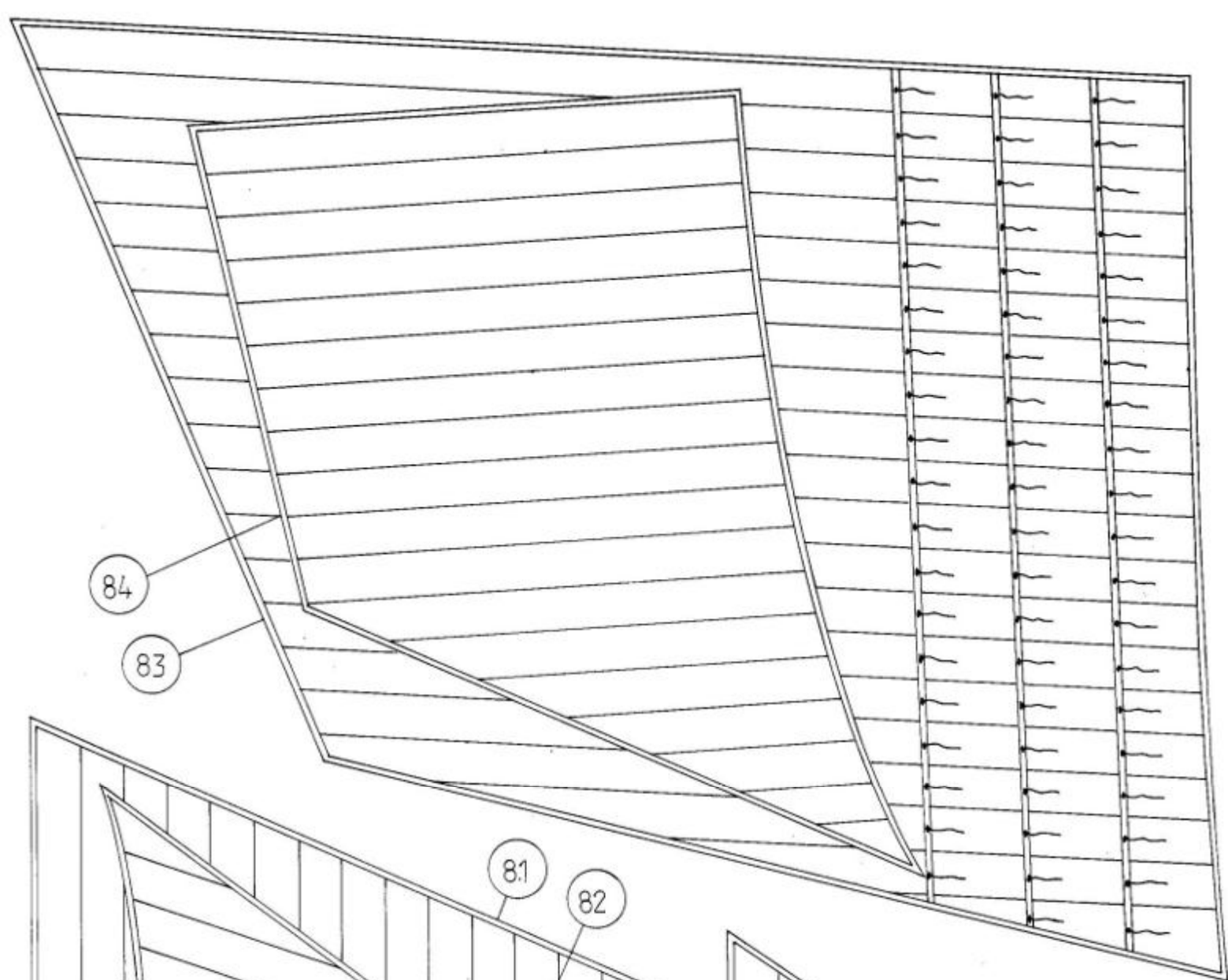


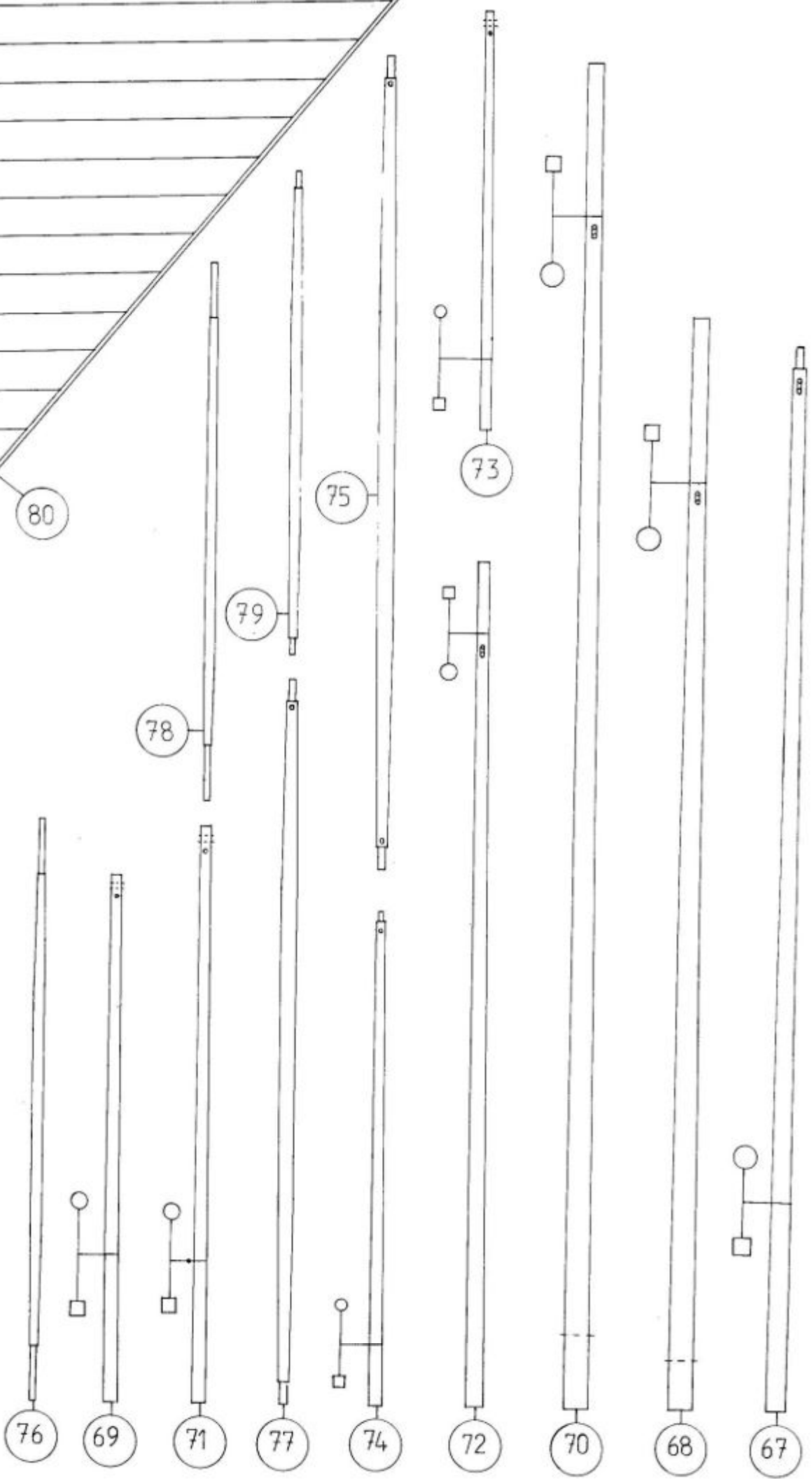
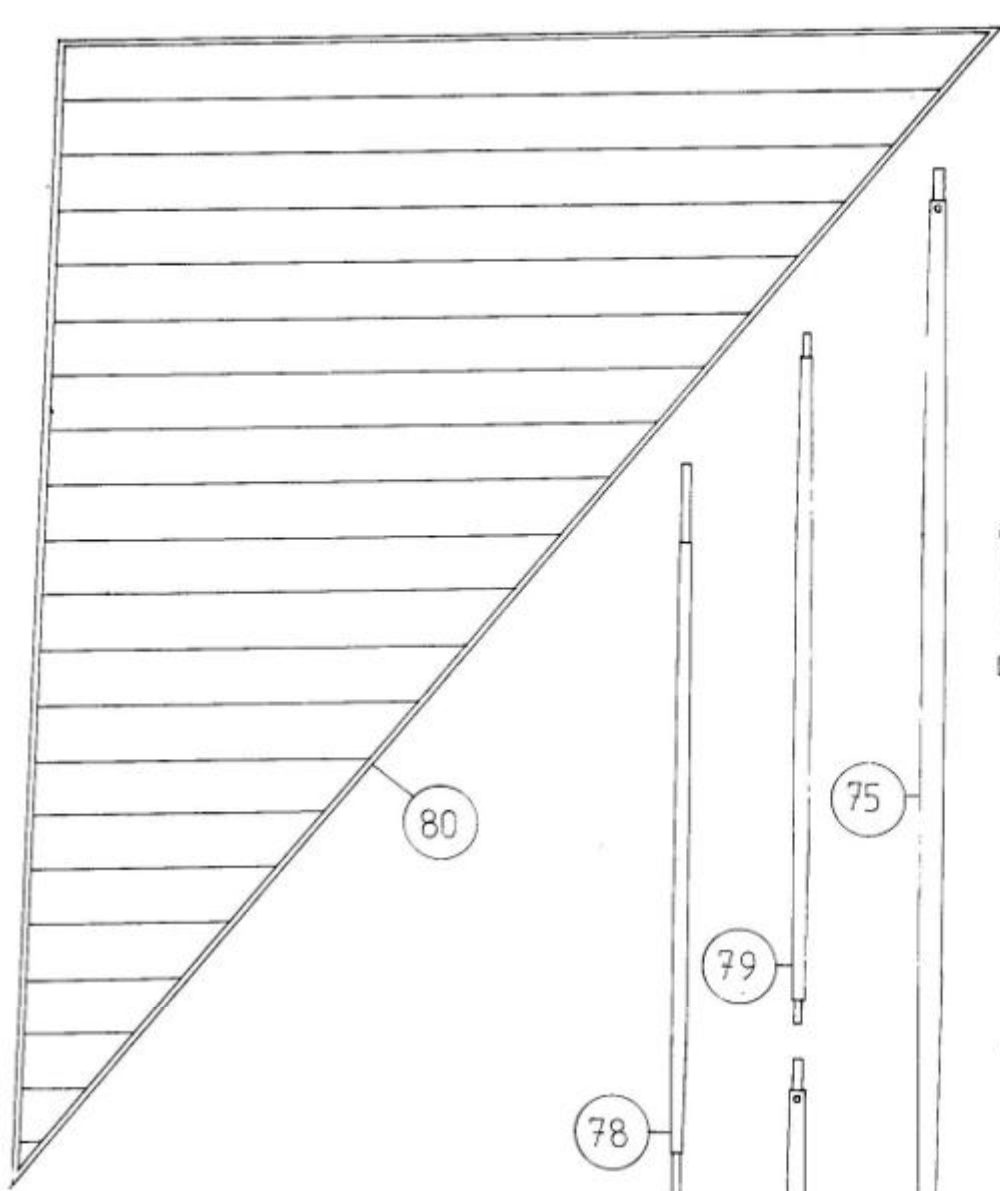


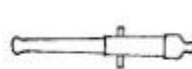








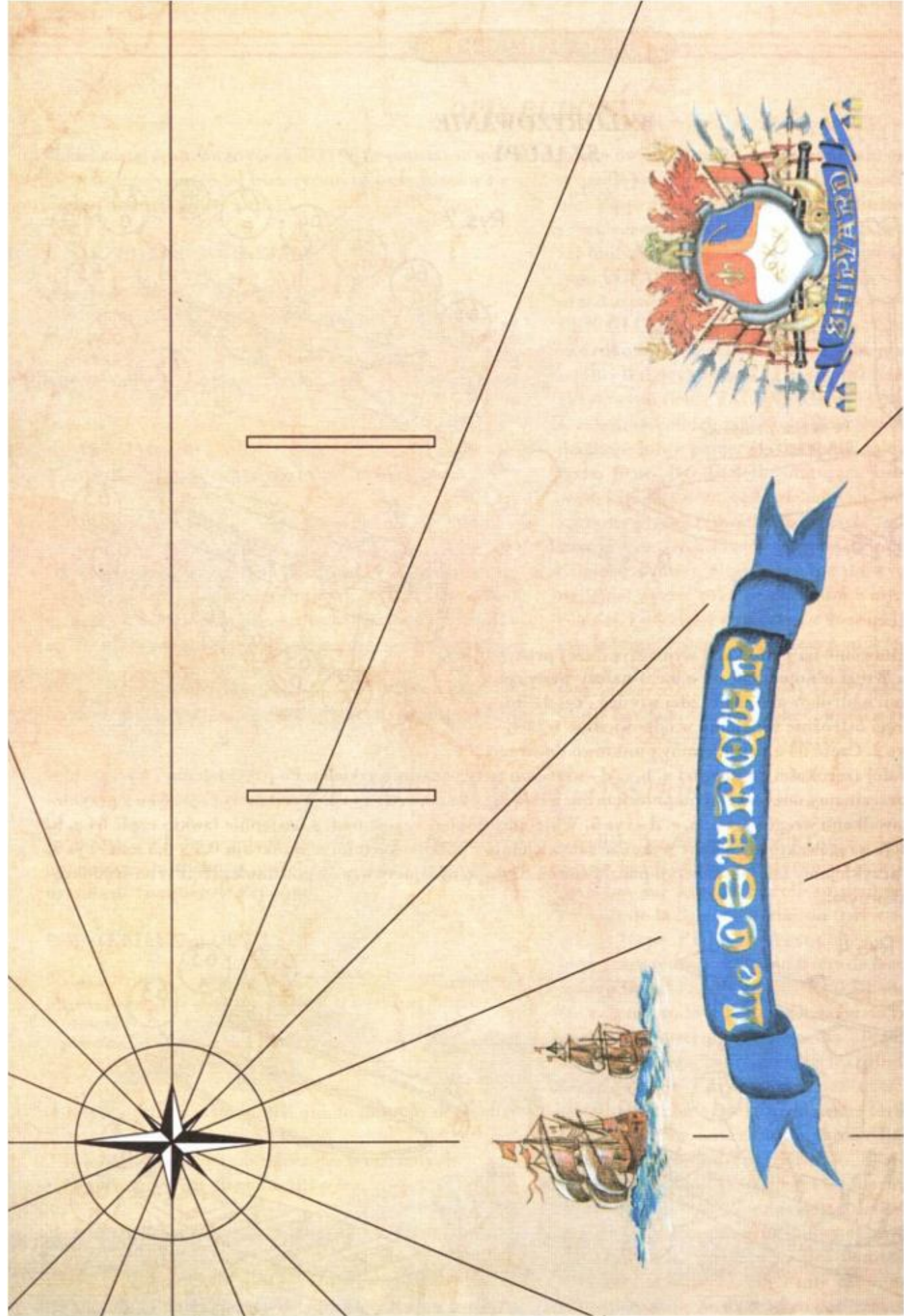
63







-  S
-  T
-  X
-  Z
-  W
-  U
-  Y



4,0

Lub nakleić na deseczkę,
sklejkę o grubości 1 cm.



2,0

