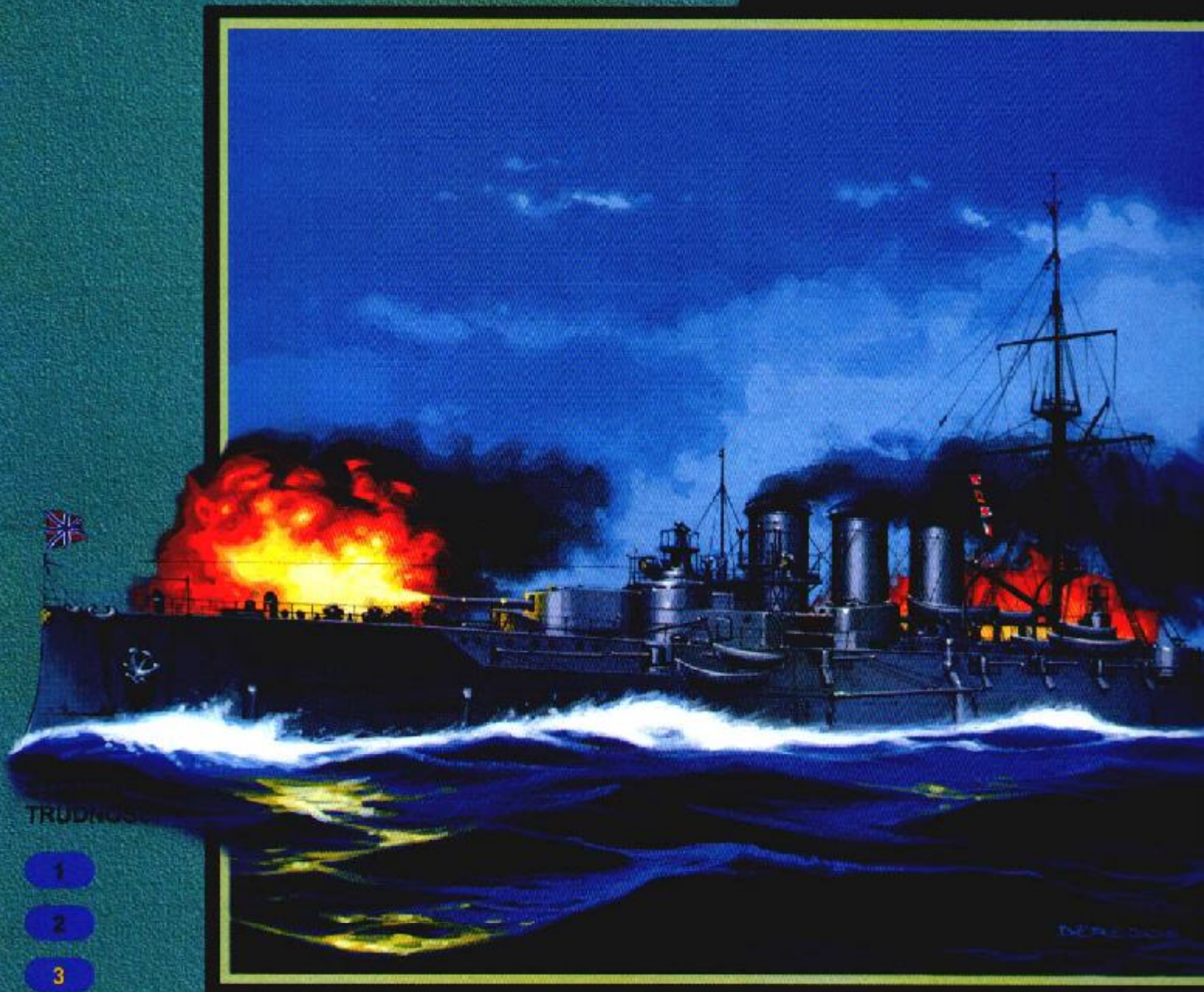


KARTONOWE  
**ABC** 11'99

# РЮРИКЪ



TRUDNOŚĆ

1

2

3

WYMIARY MODELU

DŁUGOŚĆ . . . . . 81 cm

SZEROKOŚĆ . . . . . 14 cm

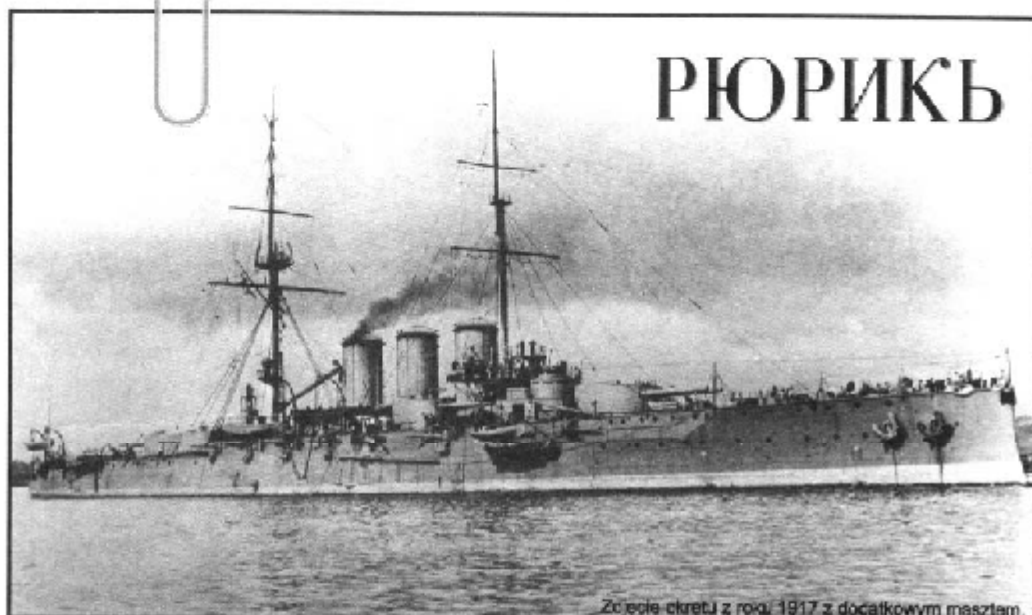
WYSOKOŚĆ . . . . . 28 cm

**skala 1:200**

**GPM**<sup>®</sup>  
<http://www.gpm.pl>

NR KAT. **160**

SERIA „G”



Zdjęcie okrętu z roku 1917 z dodatkowym masztem.

Rosyjski krążownik pancerny "Riurik" jak na okręt dobrej klasy oczywiście nie został wybudowany w Rosji. Założenia techniczne Rosyjskiego Ministerstwa Marynarki realizowała angielska firma "Wickers". Krążowniki pancerne budowane w tym czasie posiadały opancerzony kadłub i artylerię główną powyżej 200mm. "Riurik" posiadał 4 działa 254mm i 8 dział 203mm.

Wodowanie nastąpiło w 1906 roku. Nazwa "Riurik" została przyjęta od poprzednika, zatopionego w wojnie rosyjsko-japońskiej w 1904 roku. W skład Floty włączono go trzy lata później w 1909 roku. Do rozpoczęcia I wojny światowej okręt uczestniczył w licznych paradach, m.in. w Anglii i Francji.

Przed wybuchem I wojny światowej krążownik został włączony w skład I Brygady Krążowników. Był flagowym okrętem dowódcy Floty Bałtyckiej wice adm. Essena. Jego wybitna osobowość miała decydujący wpływ na działania okrętów w pierwszym roku wojny. Irracjonalne podporządkowanie działań floty dowództwu armii lądowej (kolejny rosyjski ewanement) uniemożliwiało w sposób zdecydowany adm. Esserowi szersze rozwinięcie swojej koncepcji aktywnych działań.

Początek działań "Riurika" to stawianie zapór minowych i osłona leńskich sił, które prowadziły akcje minowe. W czasie jednej z takich akcji, 13 lutego 1915 roku "Riurik" wszedł na minie i ciężko uszkodzony powrócił do Rewla, a następnie do Kronsztadu. Naprawa trwał 3 miesiące.

W maju 1915 roku Rosyjska Flota Bałtycka poniosła bardzo dotkliwą stratę. Zmarł jej najwybitniejszy dowódca wice adm. N.O. Essen. Jego następcą nie odznaczał się już jego energią ani autorytetem. Zdecydowało to tym, iż wraz z upływem czasu Flota Rosyjska sukcesywnie zamykała się w bezcechu, osłaniając się gigantycznymi zaporami minowymi, tym samym oddając wody Bałtyckie w niepodzielne panowanie flotom niemieckiej.

Początkowo jednak koncepcje Essena były kontynuowane. W czasie jednej z akcji w lipcu 1915 roku w pobliżu Gotlandii doszło do potyczki artyleryjskiej między "Riurikiem" a niemieckimi krążownikami "Roos", "Lübeck", "Augsburg". Po trzydziestu minutach, bitwie okręty niemieckie osłonięte zasłoną dymną opuściły pole walki. Zwycięski "Riurik" powrócił do bazy. Przez następne półtora roku okręt nie prowadził żadnych aktywnych działań, stojąc głównie w bazie.

W listopadzie 1918 roku w czasie przejścia z Helsinek (w tym czasie była to baza rosyjskiej floty) do Kronsztadu wszedł na minę. Śmierć poniosło 52 marynarzy. Remont zajął 2 miesiące. Po wejściu do służby "Riurik" podobnie jak i pozostałe okręty Floty Bałtyckiej będąc w coraz gorszym stanie technicznym pozostawał w bazie. Rewolucja "lutowa" i następująca po niej ofensywa wojsk niemieckich spowodowały, iż podstawa bazy Floty Bałtyckiej - Rowel i Helsingfors (Helsinki) znalazły się w bezpośrednim zagrożeniu ofensywy niemieckiej. "Riurik" uczestniczył w tzw. marszu przez lód, idąc przez 70 cm pokrywę lodu z Rewla do Helsingfors, a następnie do Kronsztadu.

Zamknięcie się floty w tej bazie definitywnie przekreśliło jakiegokolwiek koncepcji ofensywnego działania. Okręty zostały sprowadzone do roli pływającej baterii wspierających obronę Piotrogradu. Załogi były sukcesywnie redukowane i odsyłane na ląd, stając się elitą przyszłej Armii Czerwonej.

Pod koniec 1918 roku "Riurik" został przeniesiony do rezerwy i w 1923 roku rozebrany na złom. Taki był koniec jednego z najlepszych jakościowo okrętów Floty Bałtyckiej.

#### DANE TECHNICZNE:

Wyporność - 17250; wymiary: długość - 161,24 m; szerokość - 22,88 m; zanurzenie - 8,7 m;  
pancerz: burt - 152 mm, pokład - 37 mm, kazamaty - 76 mm, artyleria główna - 203 mm, stanowisko dowodzenia - 203 mm;  
uzbrojenie - 4x254 mm; 8x203 mm; 20x120 mm; 4x47 mm; 4x37 mm; 2x83,5 mm.

Model, który będziecie budować przedstawia wygląd okrętu z 1906 roku z okresu wejścia do służby.

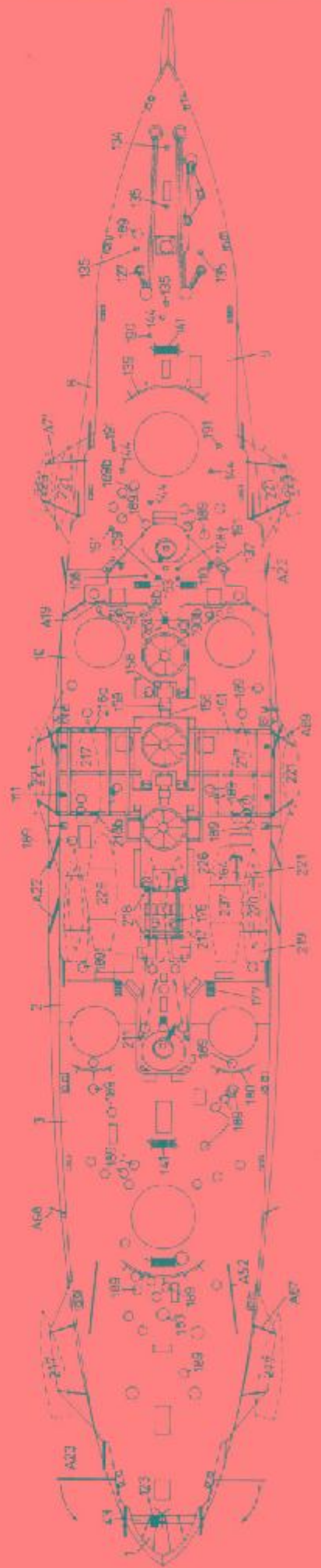
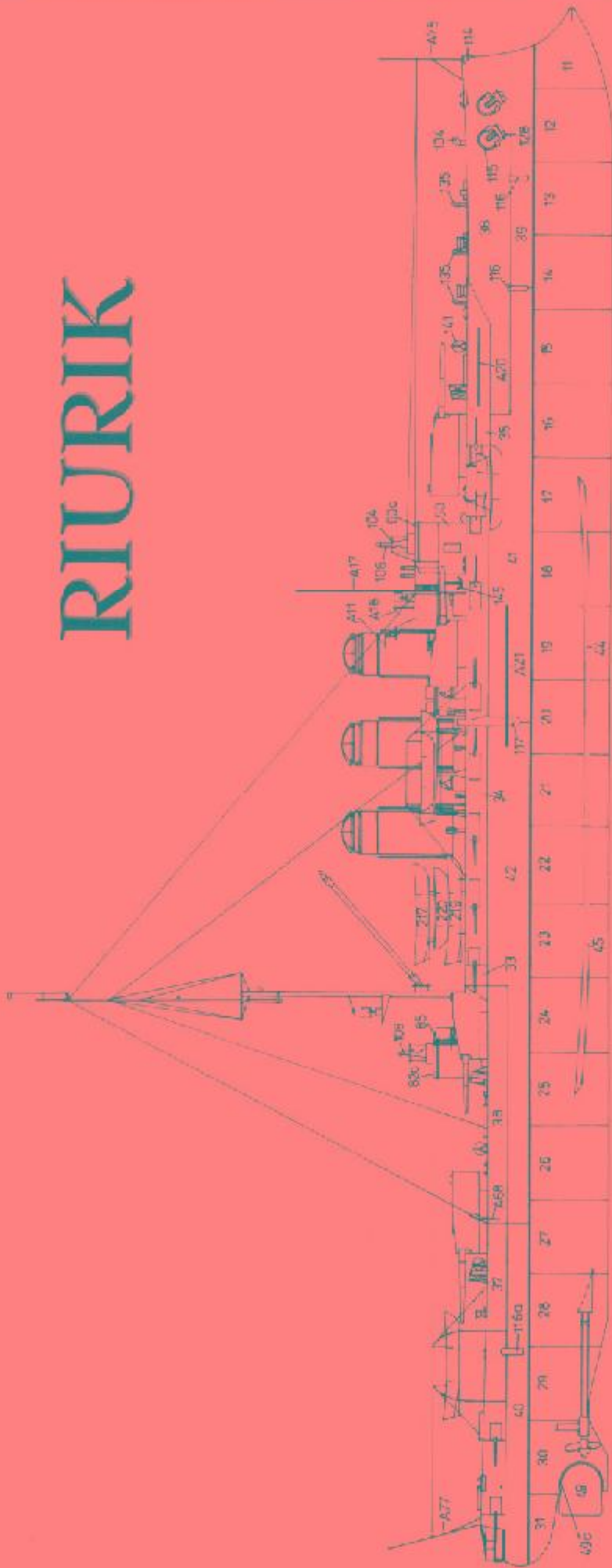
Kartonowe ABC 11/99  
"RIURIK" (nr kat. 160)

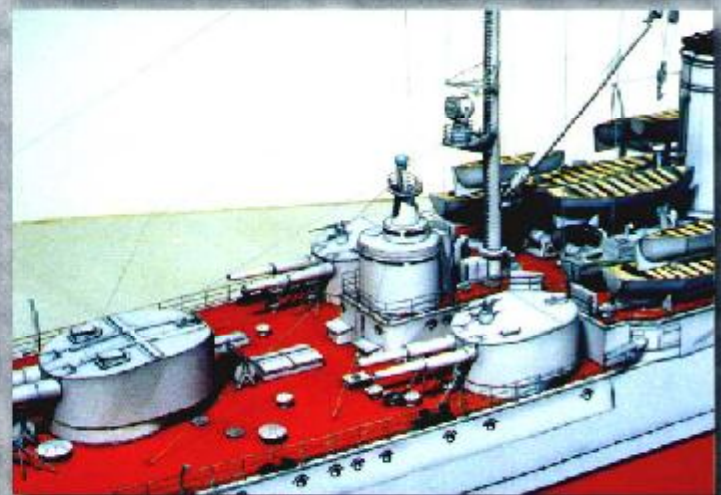
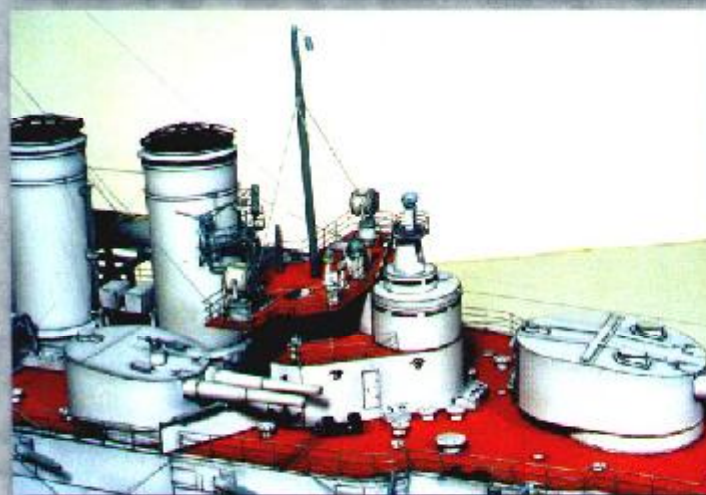
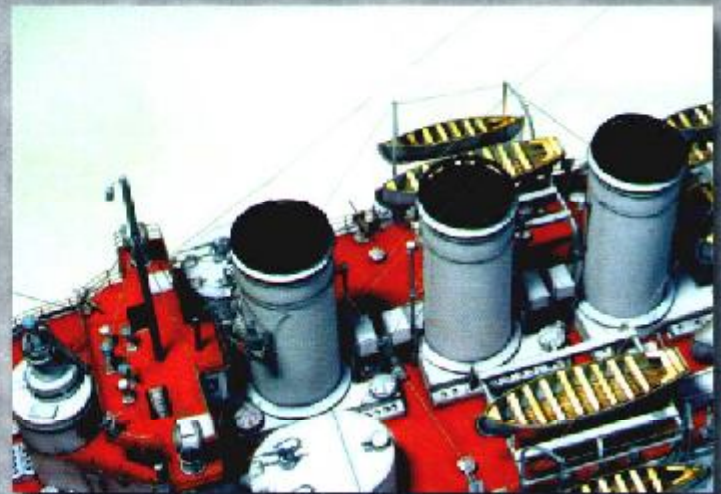
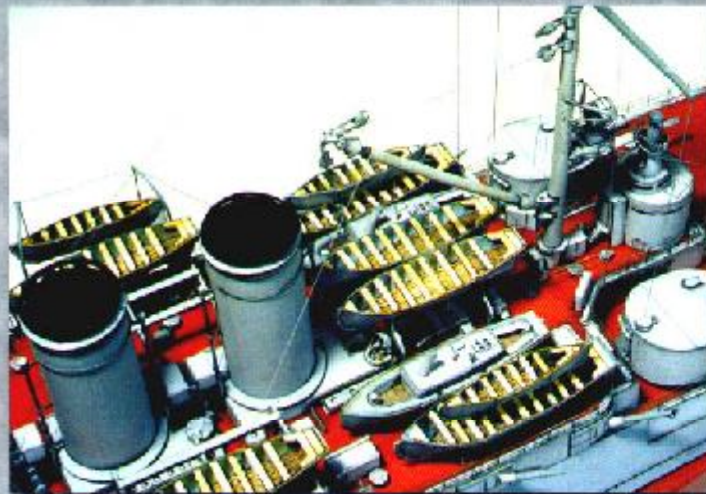
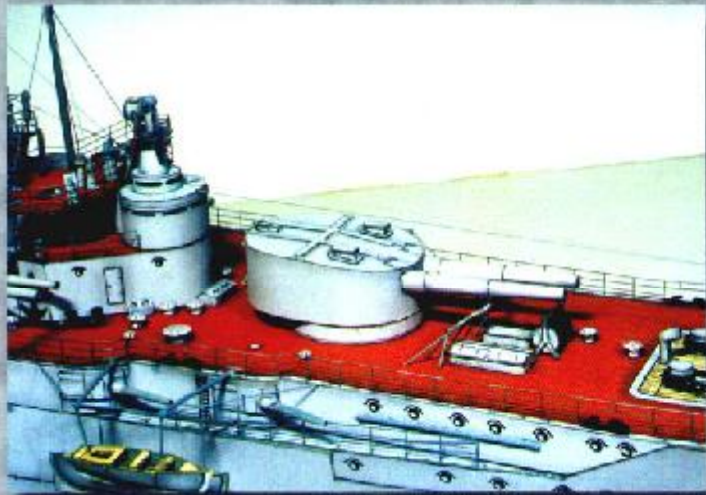
ISSN 1428 - 4618

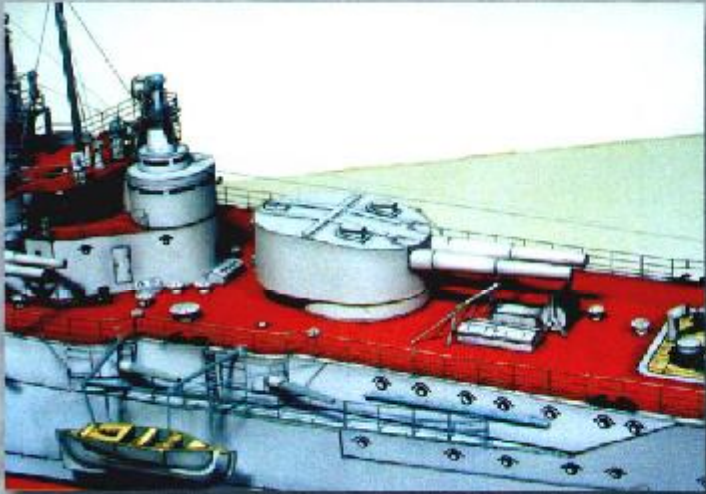
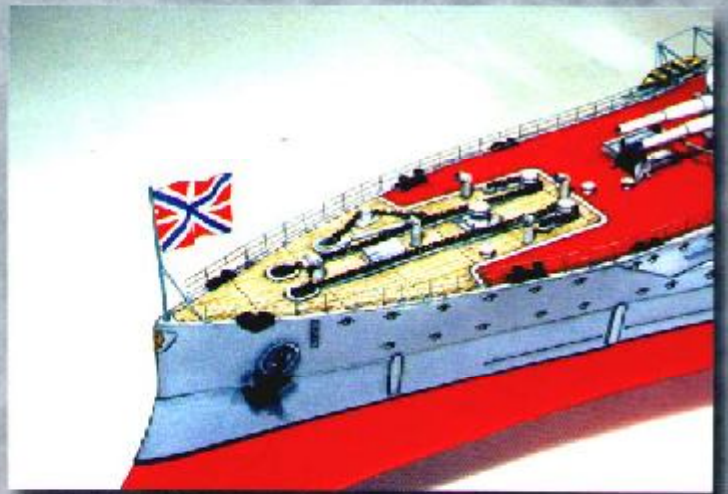
Wydawca: "GPM" Łódź, ul. Zgierska 73 tel./fax (0-42) 657-94-40  
Adres korespondencyjny: 90-954 Łódź 4 skr. poczt. 13  
www.gpm.pl

Wszelkie prawa zastrzeżone.  
Przedruk i kopiowanie jedynie za zgodą redakcji

# RIURIK







## Opis budowy:

Części składowe kadłuba (cz. od P1 do P4; V1 do V4; W1 do W21) górnego i artyleryjskiego pokładu (cz. od 1 do 10), a także sklejki, cz.: S1, S8, 2a, 5a, 6a, 9a podklejamy kartonem 2 mm i 1mm i przyklejamy w odpowiednich miejscach. Przednią część elementu P1 zaokrąglić na papierze ściernym. W dziobowej części elementu 9 wyciąć otwory pod łańcuchy kotwiczne. We wszystkich segmentach pokładu przekłuć igłą otwory pod szablony olinowania (miejsca przekłuć oznaczone kropkami).

Szkielet sklejamy w następującej kolejności: części od P1 do P4 sklejamy razem i montujemy wręgi, cz. od W1 do W21. Następnie cz. od V1 do V4 rozcinamy po osi symetrii i nakładamy na zamontowane wręgi. W ten sposób wykonany kadłub powinien być sztywny. Należy zwrócić uwagę, żeby nie zwichrował się. W żadnym wypadku nie można położyć go na stole "do góry dnem", gdyż pokład ma charakterystyczne podniesienie na dziobie i na rufie. Głowy kadłub powinien idealnie przylegać stępką do blatu stołu.

W rufowej części naklejamy pokład 1, następnie pokłady 2 i 3 - sklejące ze sobą, wcześniej podklejone tekturą. Cz. 4 przyklejamy między cz. 1, 3. Cz. 5, 6 (podklejone tekturą) sklejące sklejkami 5a i 6a montujemy na kadłubie, cz. 1. Cz. 7 przyklejamy do wręgi W4. Mają one stanowić oparcie cz. 6 (L, P). Na cz. 2, 3 naklejamy szkielet - cz. 8, w oznaczonych miejscach na pokładzie, na którym oprze się gómy pokład (cz. 9, 10).

Przystępujemy do montażu poszycia kadłuba. Pragniemy zwrócić uwagę, iż modelu nie ma charakterystycznych sklejek poszycia. Elementy te kleimy ze sobą "na styk", opierając je na wręgach. Modelarzom mniej doświadczonym polecamy wykonanie cienkich pasek 3-5 mm i nakleić na wręgi. Jeśli wręgi podklejone zostały tekturą 2 mm nie jest to potrzebne.

Pasek, cz. 32 służy do oklejenia szkieletu wokół steru na kadłubie, następnie pasek cz. 49b służy do oklejenia steru. Stępki przecięprzechyłowe cz. 44, 45 sklejamy ze sobą i przyklejamy do kadłuba. Podobnie postępujemy przy cz. 46, 47, 48, 49 - wg rysunku.

Kadłub po sklejeniu możemy pomalować kilka razy - cienką warstwą farby odpowiedniego koloru. Najlepiej użyć do tego akrylowej w sprayu, dostępnej w sklepach z akcesoriami motoryzacyjnymi. Wszelkie niedociągnięcia i ubytki można zaszpachlować i wyszlifować bardzo drobnym papierem ściernym (800-1000).

Obecnie przystępujemy do oklejania burt kadłuba. Zaczynamy od cz. 33, następnie przyklejamy cz. 34a na cz. 5, 6 szkieletu, pamiętając o rozcięciu ich w oznaczonym miejscu. Będą one służyły jako sklejki ułatwiające montaż burt. Sklejanie burt nie powinno sprawić kłopotu, jednak mniej zawansowani mogą mieć problemy.

Dp górnych części burt: 36, 34, 38, 37 przyklejamy cz.: 39, 41, 42, 40. Elementy 116, 117 oraz fragment trapy - cz. 40a mogą posłużyć do zamaskowania łączenia burt.

Przystępujemy do montażu nadbudówki. Szkielet cz. 51a, b oklejamy ścianą - cz. 50, do której doklejamy cz. 50a oraz ściany cz. 51, 52. Cz. 53 naklejamy na karton i oklejamy cz. 53a. Pomost - cz. 54 naklejamy i montujemy w oznaczonym miejscu na nadbudówce. Trapy - cz. 58 przyklejamy na oznaczonych miejscach cz. 54.

Następnie montujemy stanowisko nawigacyjne cz. 59 i stanowisko dowodzenia - cz. 60, 61 w oznaczonych miejscach. Przyklejamy górny pomost cz. 62. W miejscach oznaczonych kropkami należy przykleić wzmocnienia przy pomocy szablonu A1, następnie cz. 64 przyklejamy na krawędzi niższego pomostu. Podstawy pod kominy, cz. 66, 67, 68 oklejamy na odpowiednich szkieletach, pamiętając o wycięciu otworu w oznaczonych miejscach i przyklejamy do pokładu.

Łuki wentylacyjne możemy wykonać w dwóch wariantach - zamknięte lub otwarte. Jeśli zdecydujemy się na otwarte należy cz. 66a przykleić do cz. 66, w oznaczonym miejscu przyklejamy cz. 69. Cz. 66b rozcinamy w oznaczonym miejscu dla łatwiejszego dostępu do wycinanych otworów i

przyklejamy do cz. 66. Cz. 70, 71 sklejamy według rysunku montażowego. Jeśli pokrywy luków mają być zamknięte to nie wykorzystujemy części niewidocznych.

Pomiędzy niższym pomostem - cz. 54a, a pierwszą podstawą kominą - cz. 66b przyklejamy kratownicę - cz. 72.

Budowę kominów - cz. 73 proponujemy od przygotowania szkieletów cz. od 73a do 73d. Należnie przyklejamy cz. 73, 74, 75. Górną część kominą - cz. 76, 77, wykonujemy wg rysunku.

Do pierwszego kominą przyklejamy pomost - cz. 78. Do przewodów parowych wykonanych wg szablonu A4 i pomalowanych przyklejamy cz. 79. Następnie w oznaczonych miejscach przyklejamy cz. 79a i 79b. Gotowe przewody parowe przyklejamy do kominów.

Pomost - cz. 78 przyklejamy do kominą - wg zamieszczonego rysunku, tzn. cz. 78 łączymy z szablonami A5 i A6. Mocujemy szablony A7 (prawy i lewy). Przed pomalowaniem przyklejamy do cz. A7P - cz. 80. Przyklejamy cz. 80a (do środka wklejamy szablony A8) do A7P, a szablony A9 z cz. 81 do A7L. Szablony A10 przyklejamy tak, żeby jeden koniec stykał się z cz. 80, 81, a drugi z kominem. Szablony A11 przyklejamy analogicznie do cz. 80, 81. Trap cz. 78b przyklejamy od pomostu na kominie do mostka po przymocowaniu kominą.

Działo 254 mm wykonujemy z cz. 86, 87, 88 - według rysunku. Na dachu wież przyklejamy cz. 90, 91, 92, a ztytu przyklejamy drzwi - cz. 93.

Działo 203 mm wykonujemy podobnie przy pomocy rysunku. Na dachu działo umieszczamy działko 37 mm (cz. 101) - według rysunku.

Cz. 103 przyklejamy do dachu stanowiska dowodzenia. Cz. 104 zwijamy w stożek, wewnętrzną część malujemy i przyklejamy do cz. 103. Na zewnątrz przyklejamy cz. 105, wzmocnioną szablonem A14.

Trapy - cz. 105b przyklejamy od pomostu (cz. 105) do krawędzi stanowiska dowodzenia z górnym pomostem.

Kompasy cz. 106 przyklejamy do cz. 105. Okrągłe główki kompasów wykonujemy przy pomocy szablonu A15 i malujemy.

Karabin maszynowy cz. 111 zamontować na pomoście w oznaczonych miejscach. Karabiny maszynowe rozstawiamy na pokładzie najlepiej po zamontowaniu pomostów łodziowych (cz. 161).

Furty 120 mm dział (cz. 119) przyklejamy na oznaczone miejsca przy pomocy rysunku.

Montaż wyposażenia pokładowego wykonujemy według rysunku i zamieszczonych fotografii.

Łańcuchy kotwiczne należy wykonać z cienkiego łańcuszka. Na bęben wyciągarki cz. 141a można nawinać cienką nitkę, będzie imitowała cumy. Cz. 156 przyklejamy między podstawy kominów (cz. 66, 67). Cz. 157 między cz. 67, 68. Na zewnątrz mocujemy cz. 158, 159.

Przygotowanie pomostów łodziowych - cz. 161 wymaga precyzji. Cz. 161a, 16b przyklejamy do pokładu i podstawy drugiego kominą.

Cz. 175 wykonujemy według rysunku i przyklejamy między podstawę trzeciego kominą a masztem (w miejscach oznaczonych liniami). Pomosty szalup - cz. 178 wykonujemy podobnie jak cz. 161 i naklejamy nad wyciągarką.

Części od 178 do 191 przyklejamy na pokładzie w oznaczonych miejscach - według rysunku.

Maszty wykonujemy z części od 192 do 215 oraz szablonów - według rysunku montażowego. Przy montażu masztu pomoże nam również zamieszczony dokładny rysunek masztu.

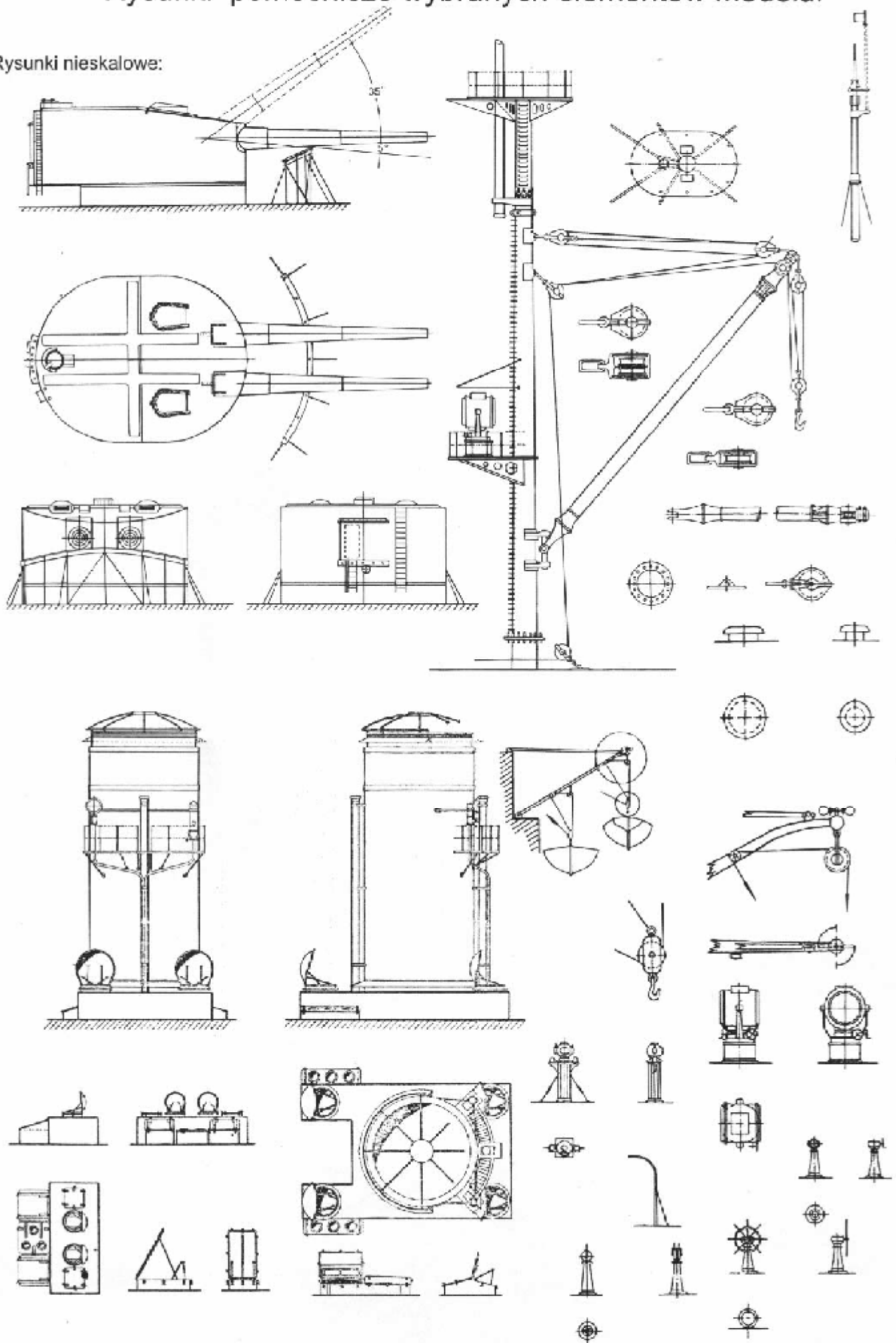
Szalupy i kutry wykonujemy według rysunku i montujemy w oznaczonych miejscach.

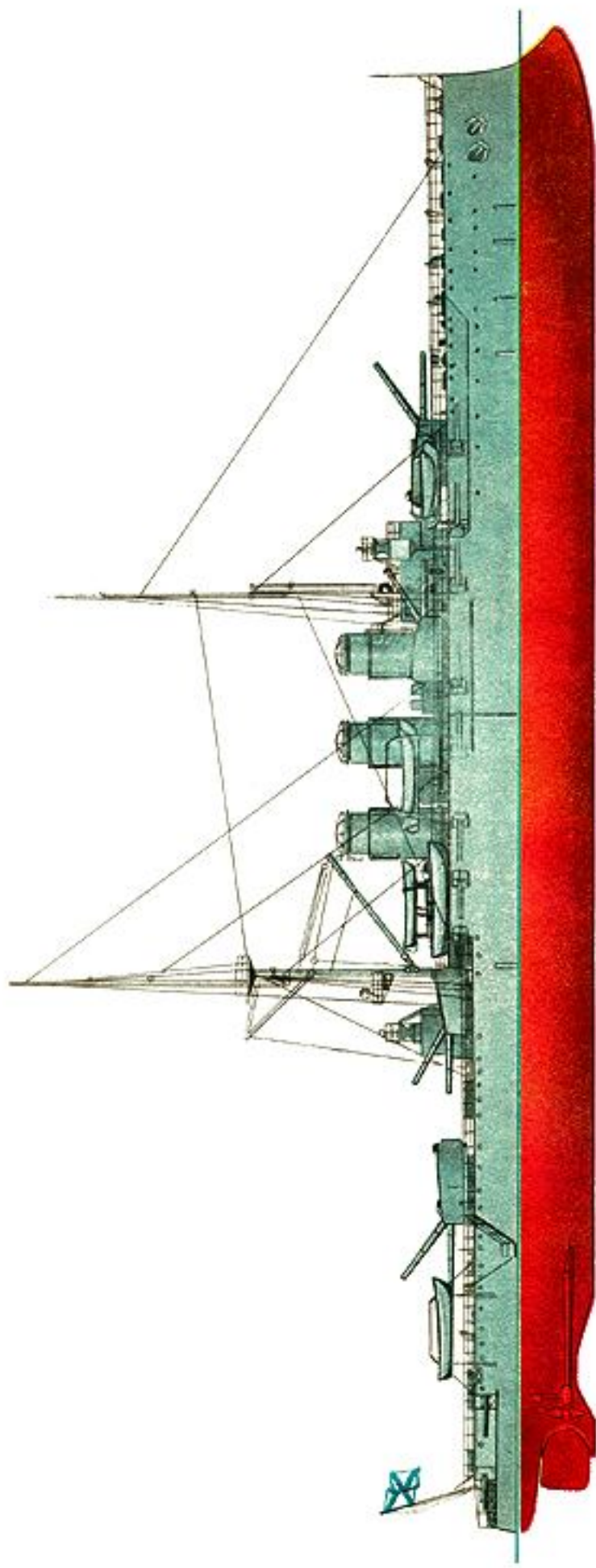
Dwie z 16-wiosłowych łodzi - cz. 217 podwieszamy na rufowych żurawikach wykonanych wg szablonu A67 i ustawiamy na pomostach. Pozostałe umieszczamy na odpowiednich miejscach przy pomocy fotografii gotowego modelu.

*Życzymy udanej zabawy!*

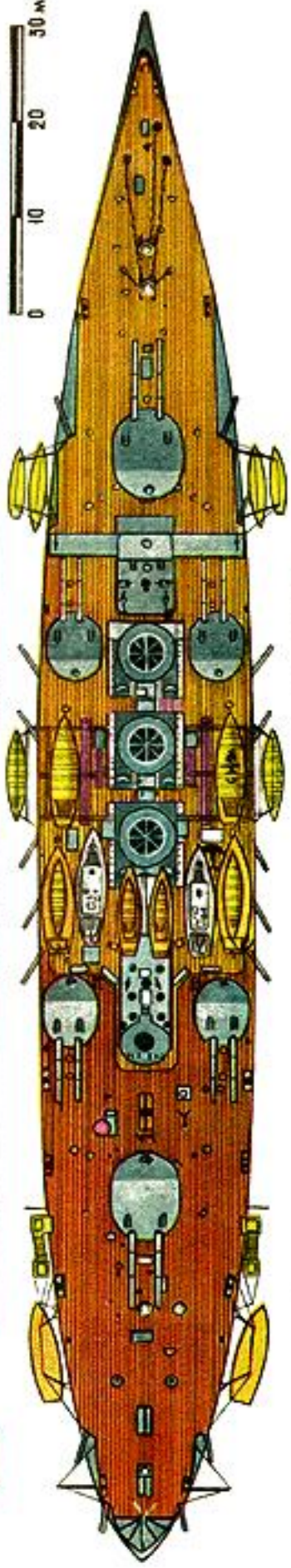
# Rysunki pomocnicze wybranych elementów modelu.

Rysunki nieskalowe:

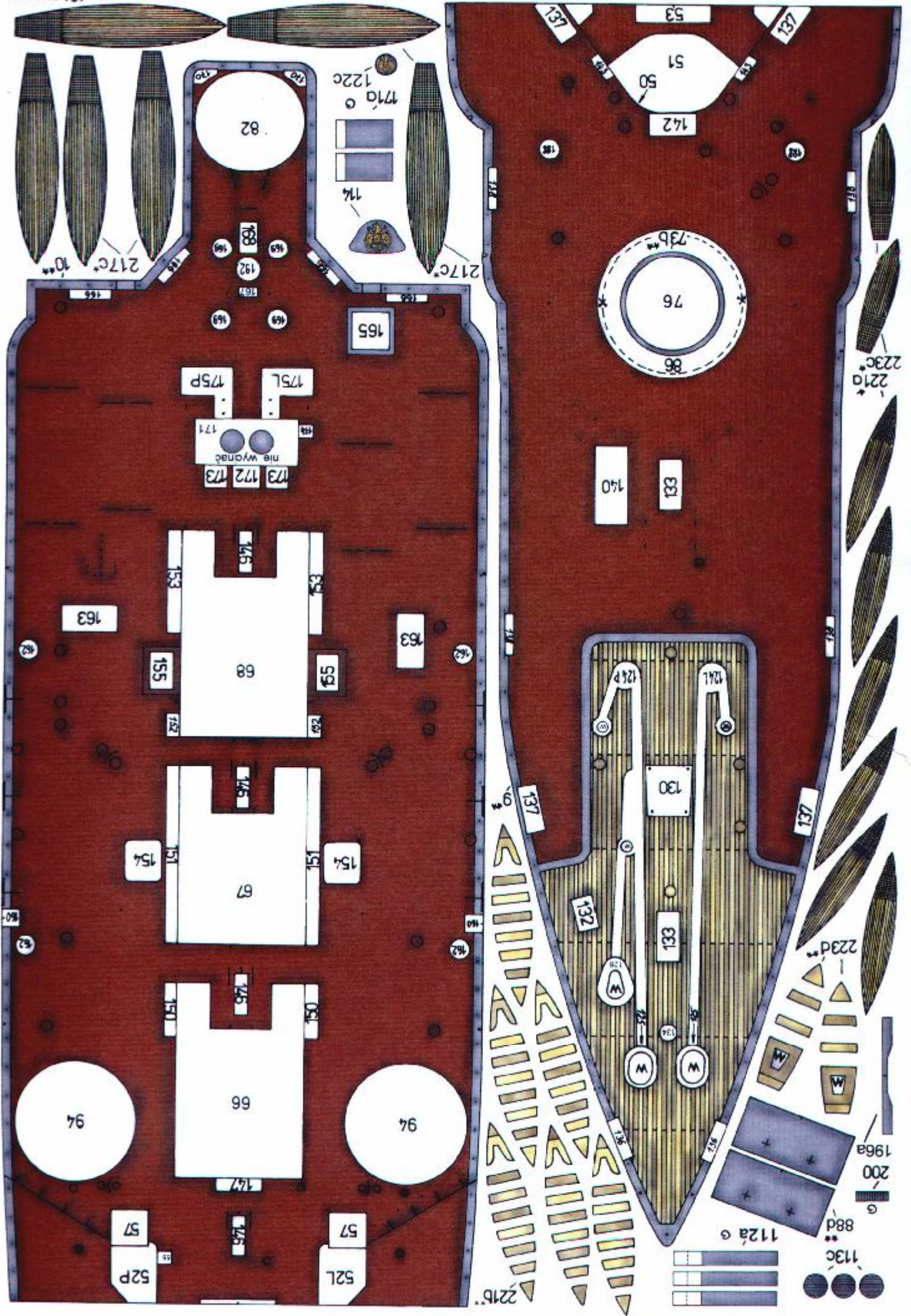




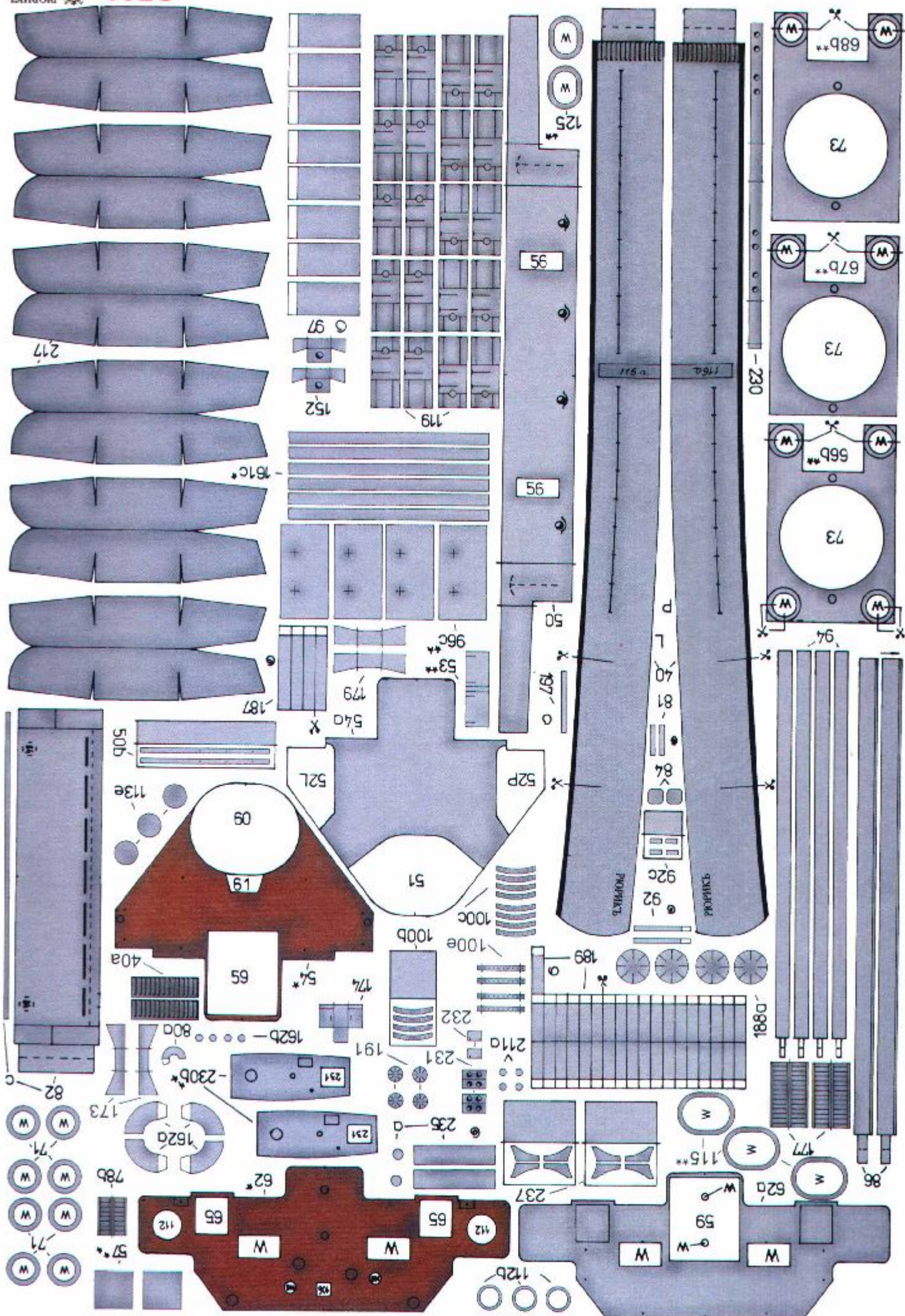
0 10 20 30 m

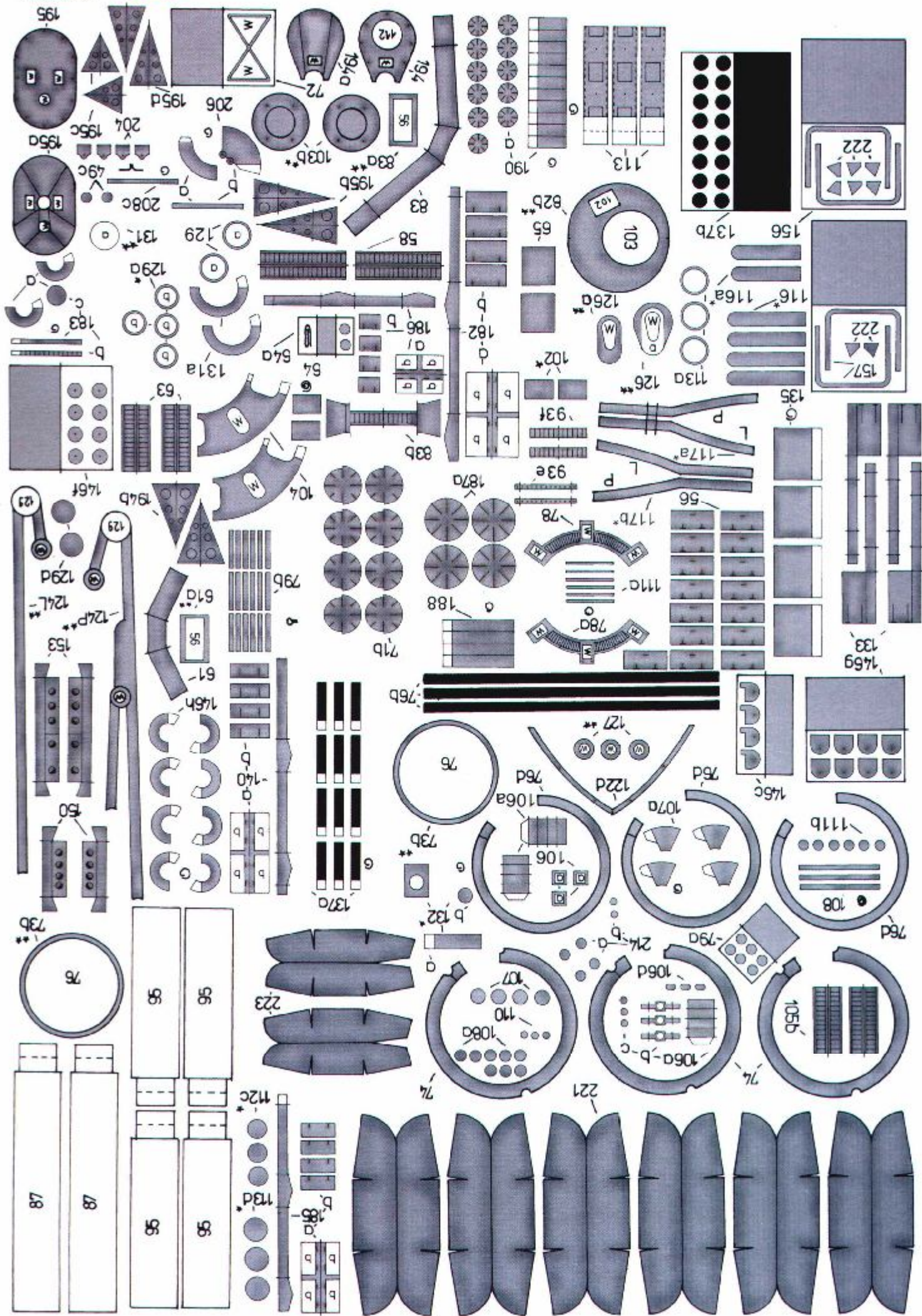








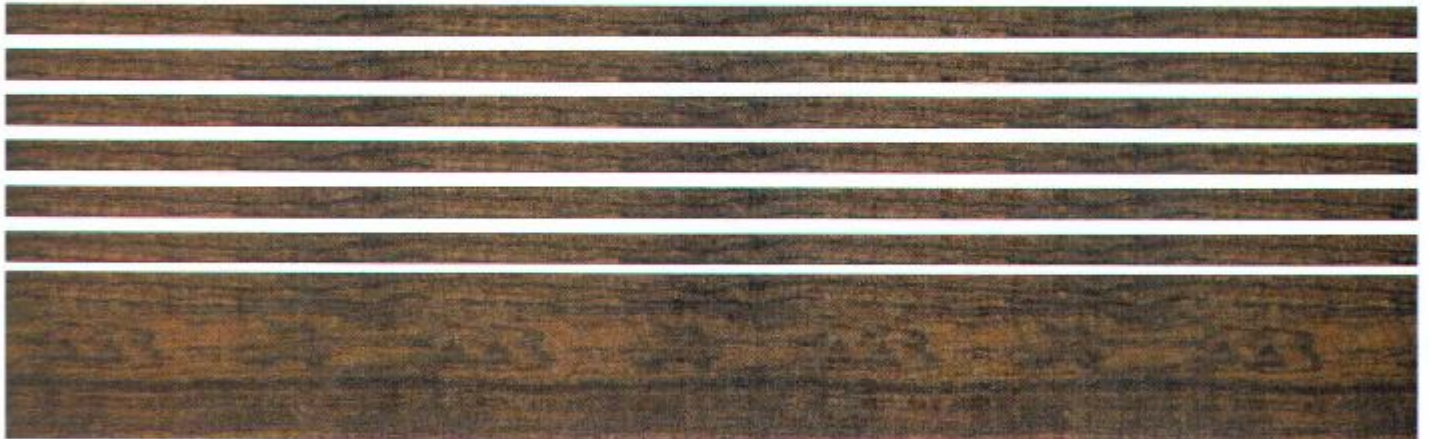








"ПОДСТАВКА"

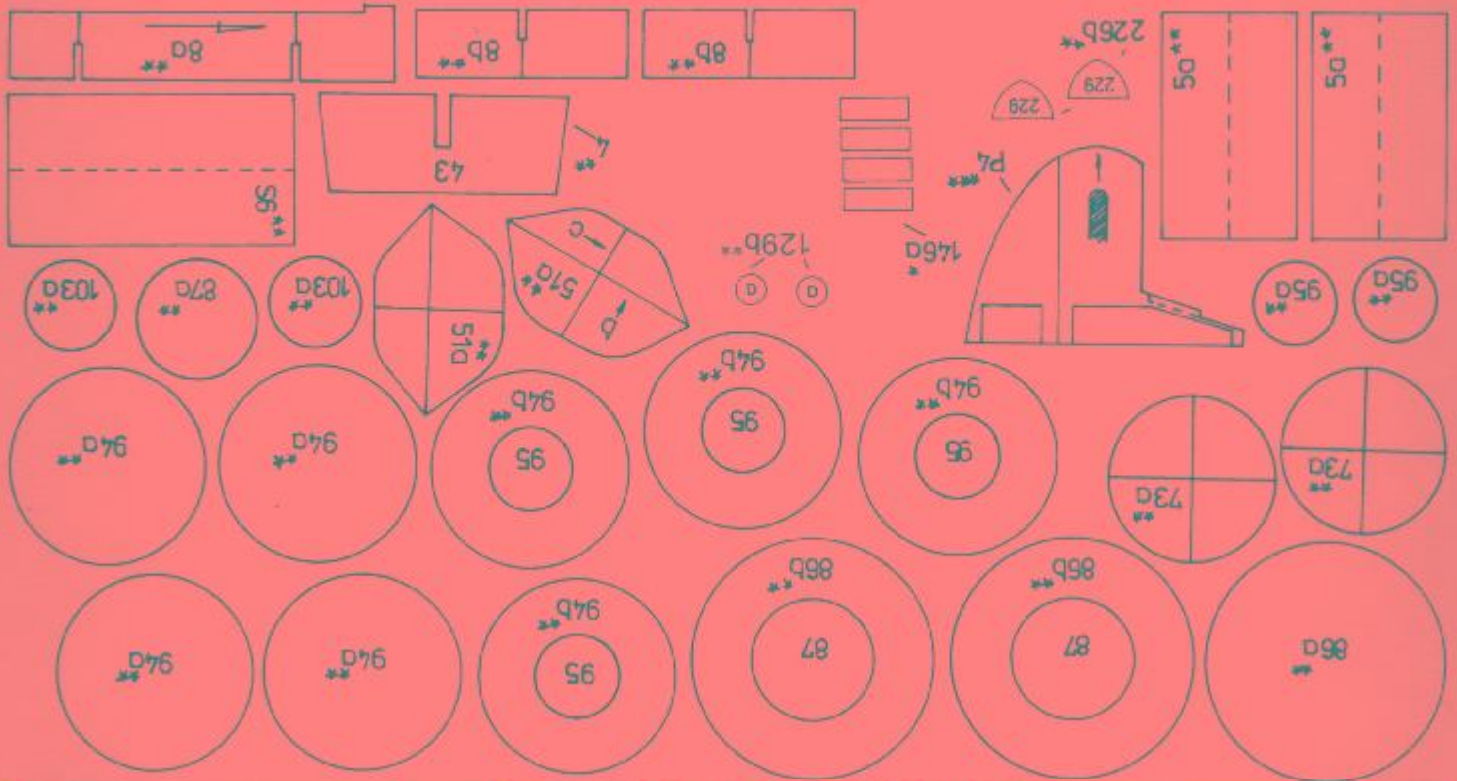


ПРОФИКТ ПРОФИКТ ПРОФИКТ ПРОФИКТ ПРОФИКТ ПРОФИКТ ПРОФИКТ ПРОФИКТ ПРОФИКТ ПРОФИКТ

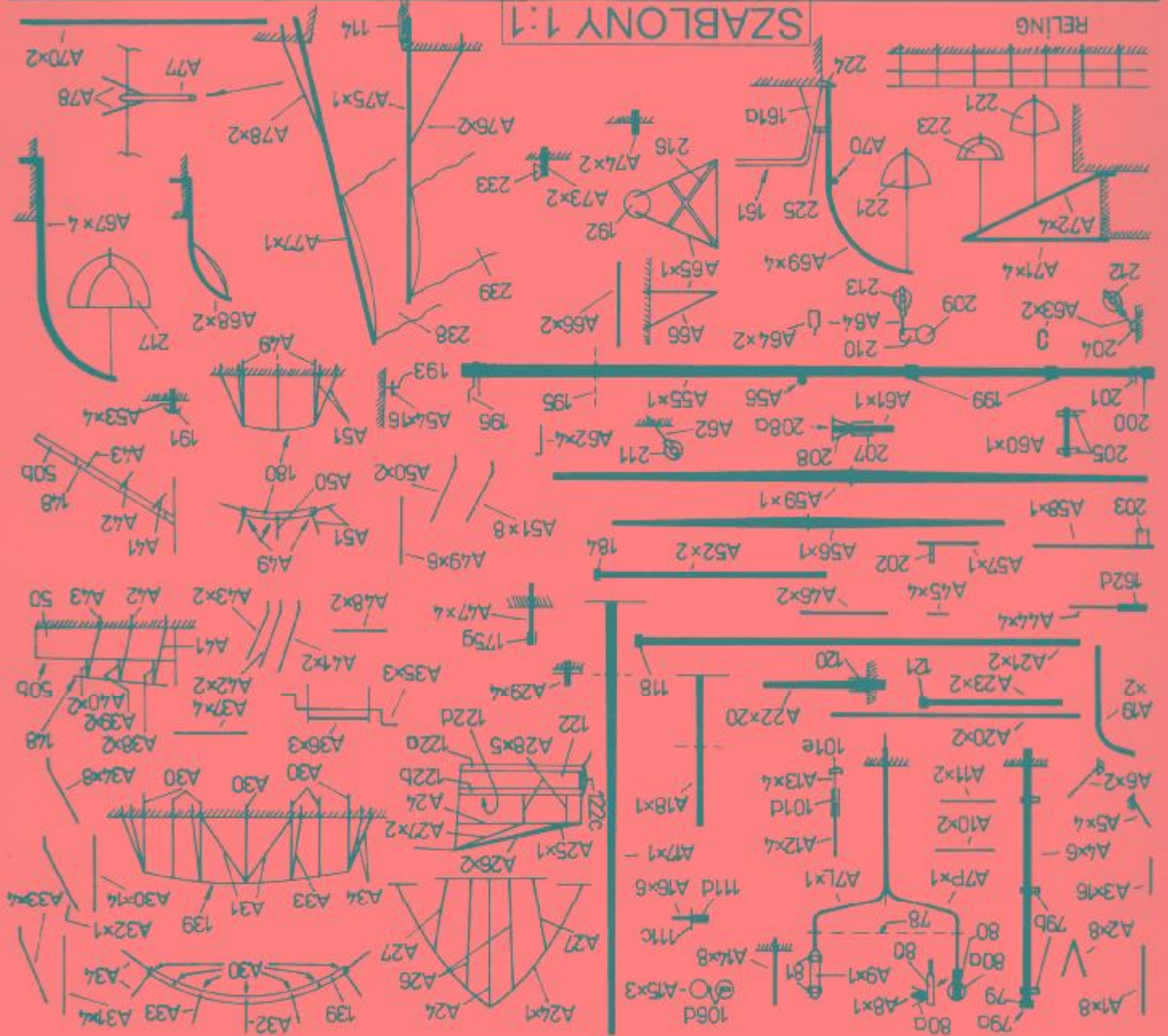


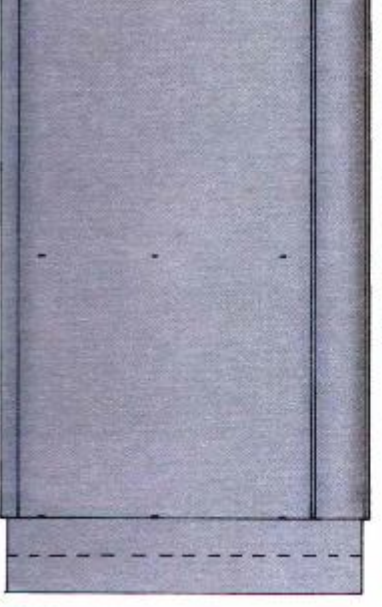
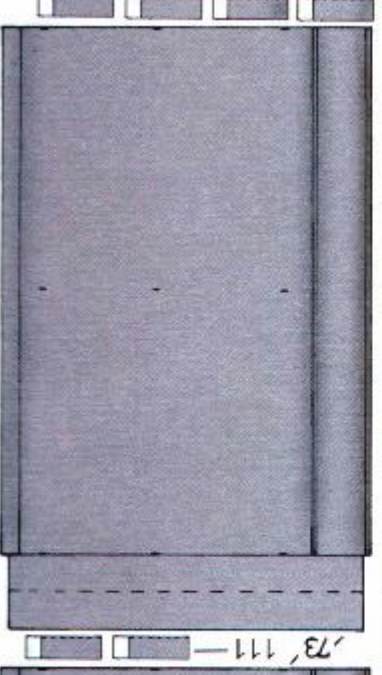
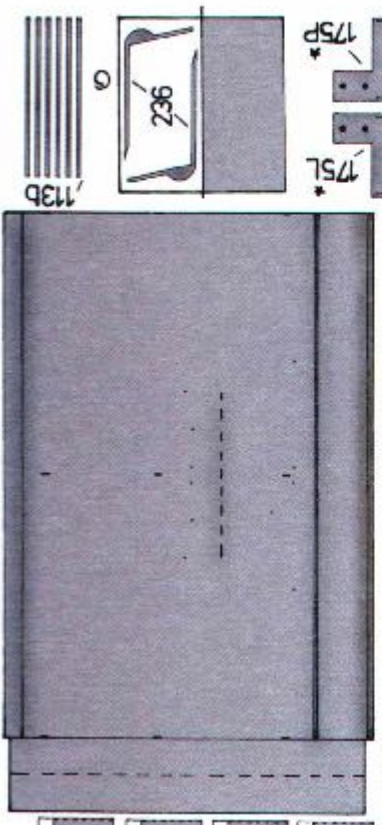
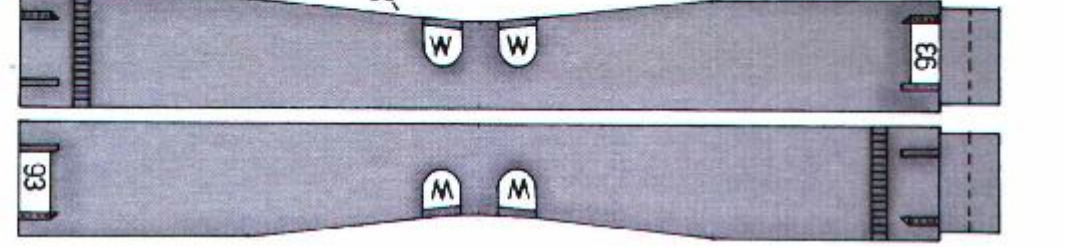
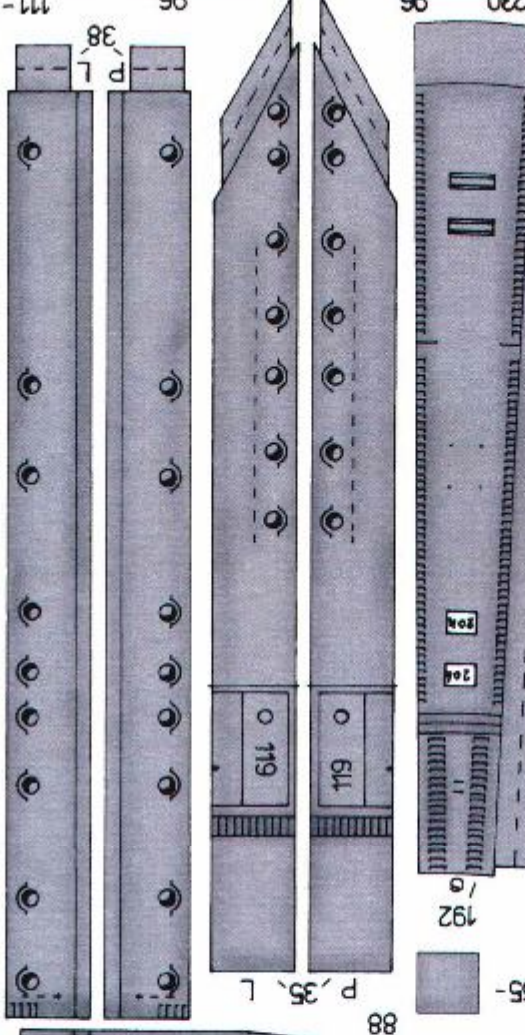
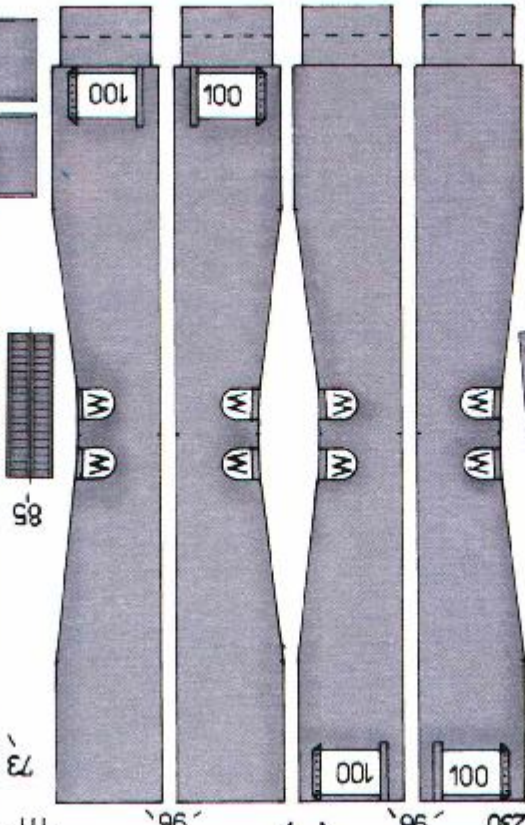
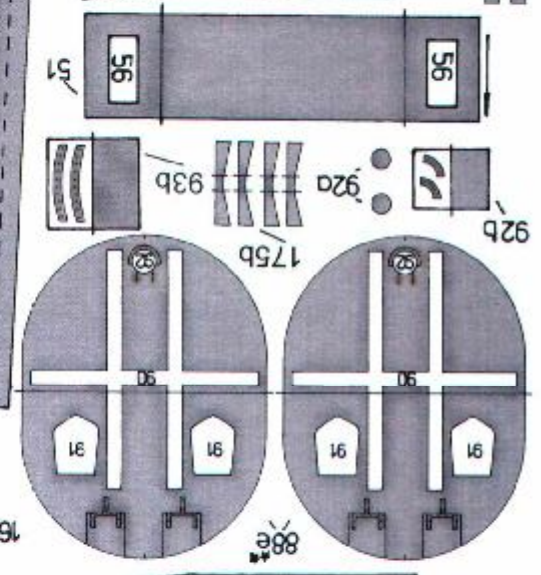
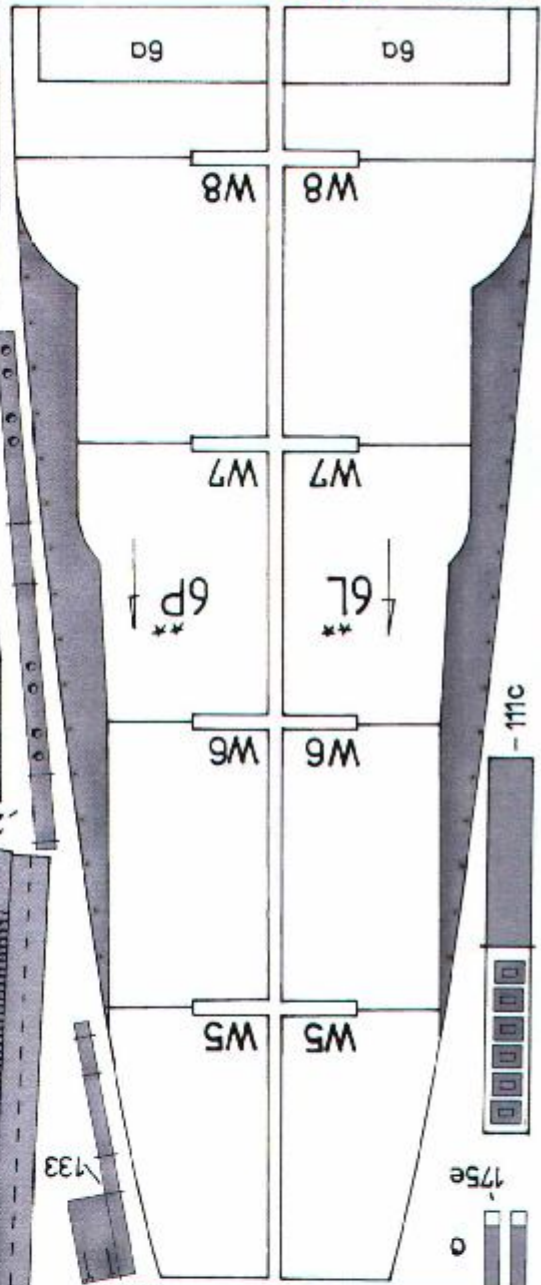


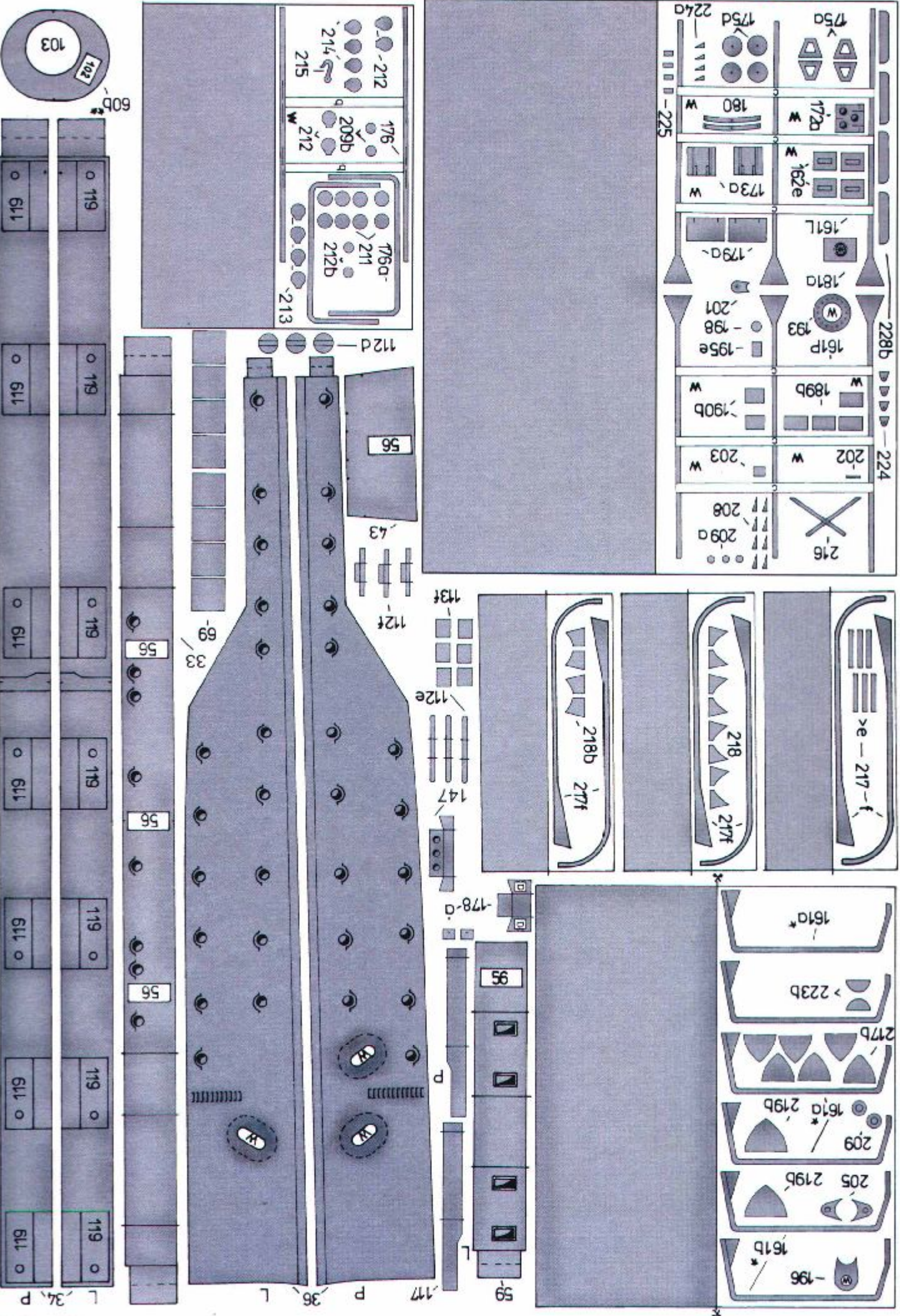


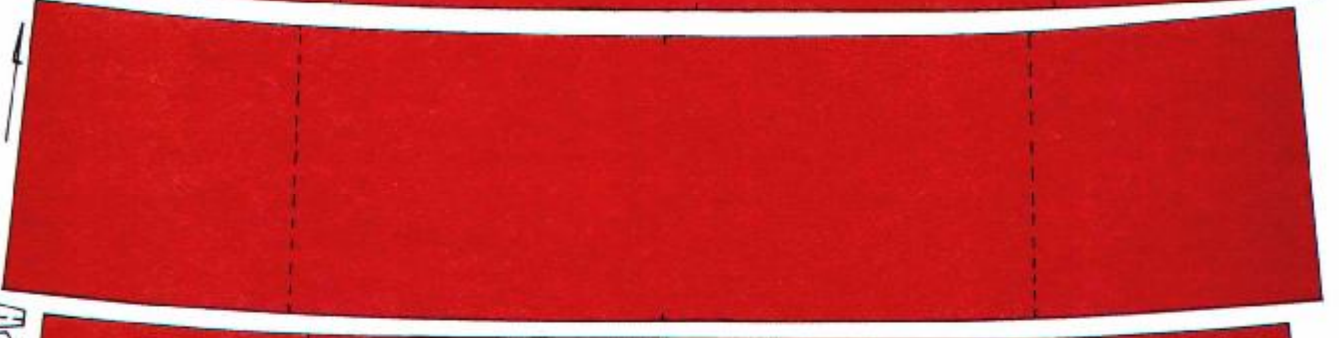
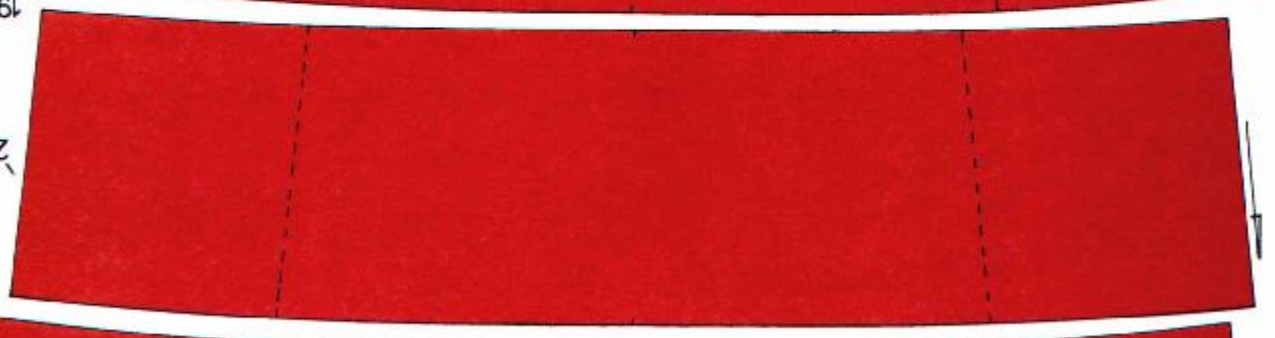
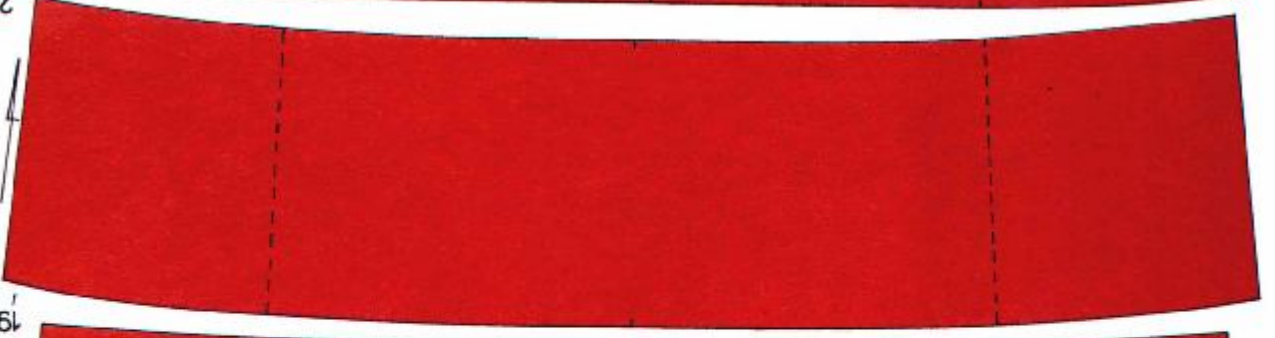
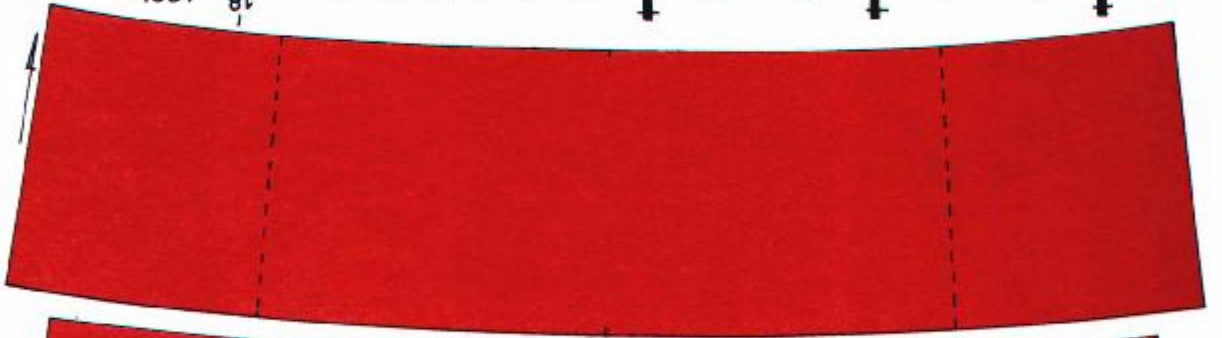
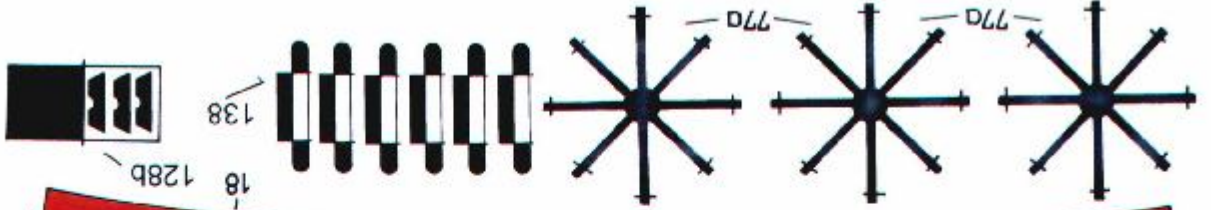


SZABLONY 1:1

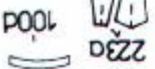








128a



100d

223a



19

24

137\*



226a

20

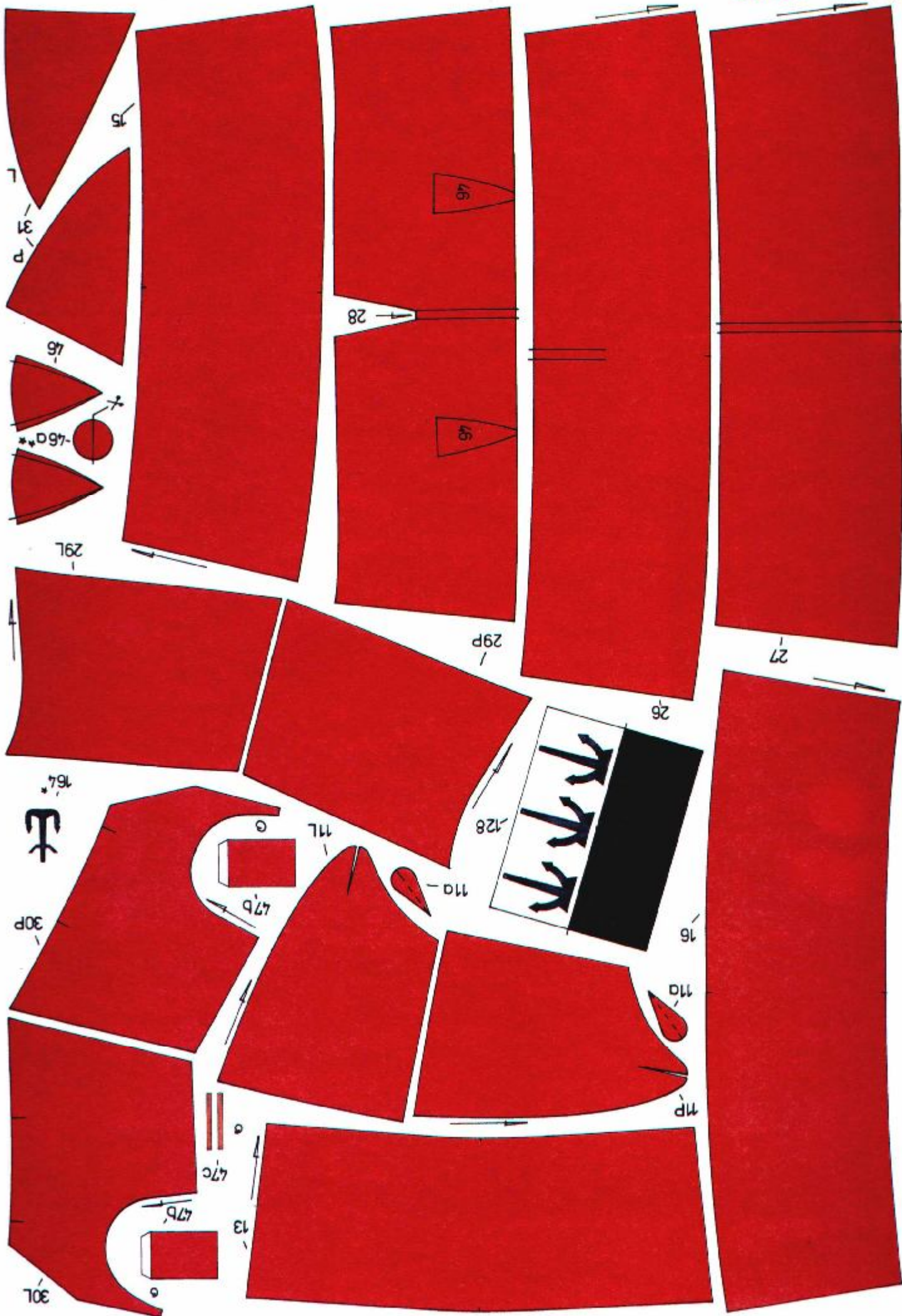


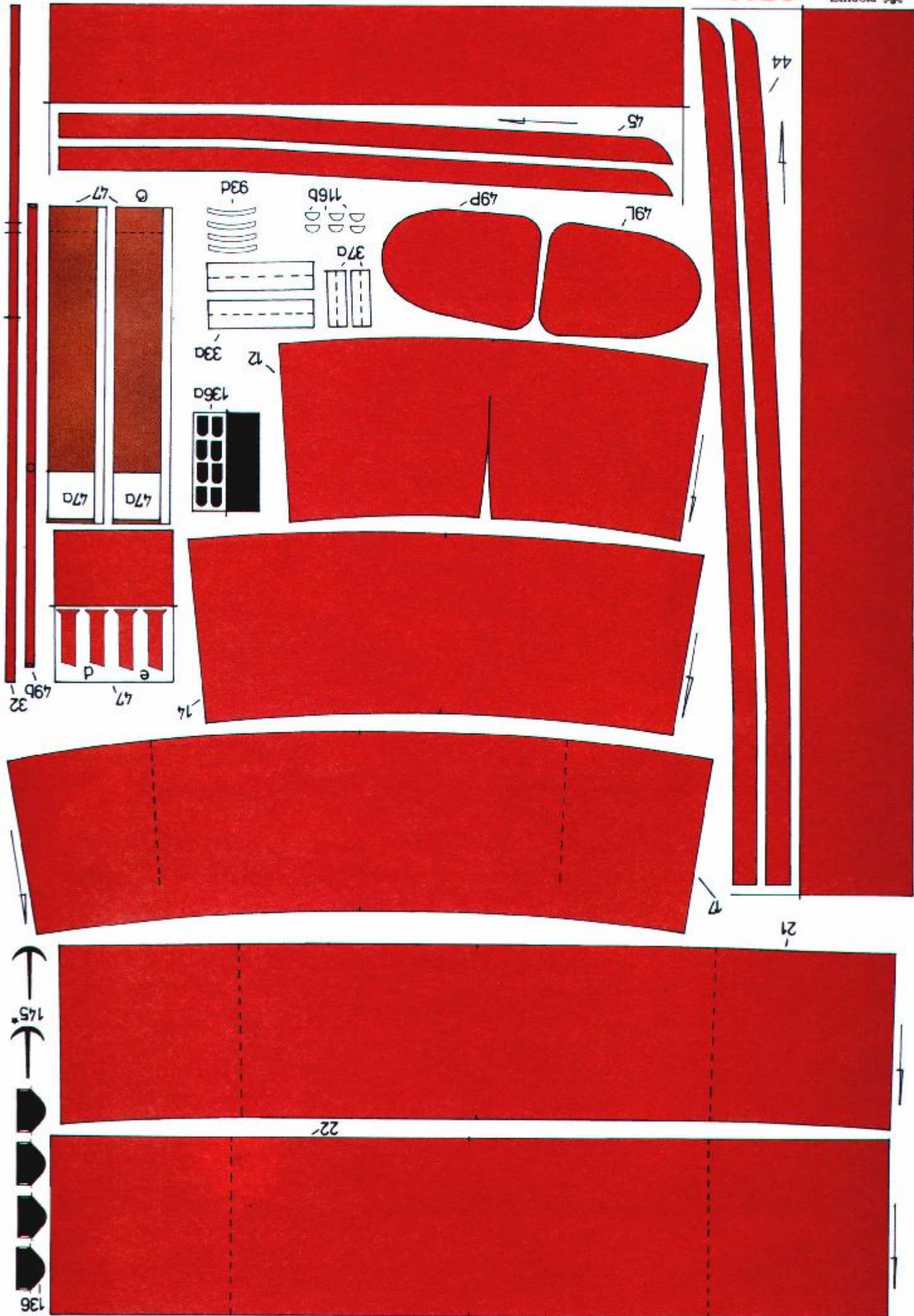
219a

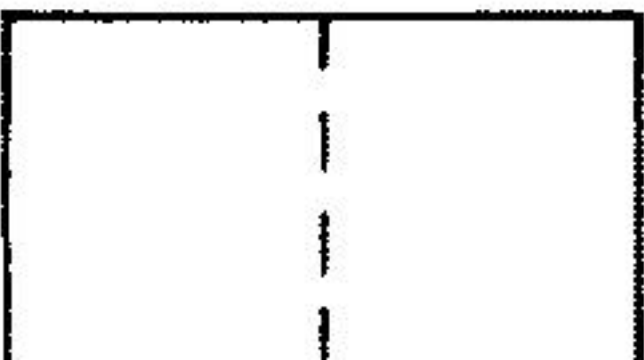
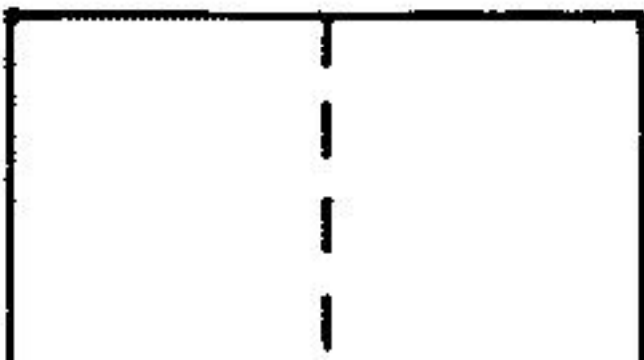
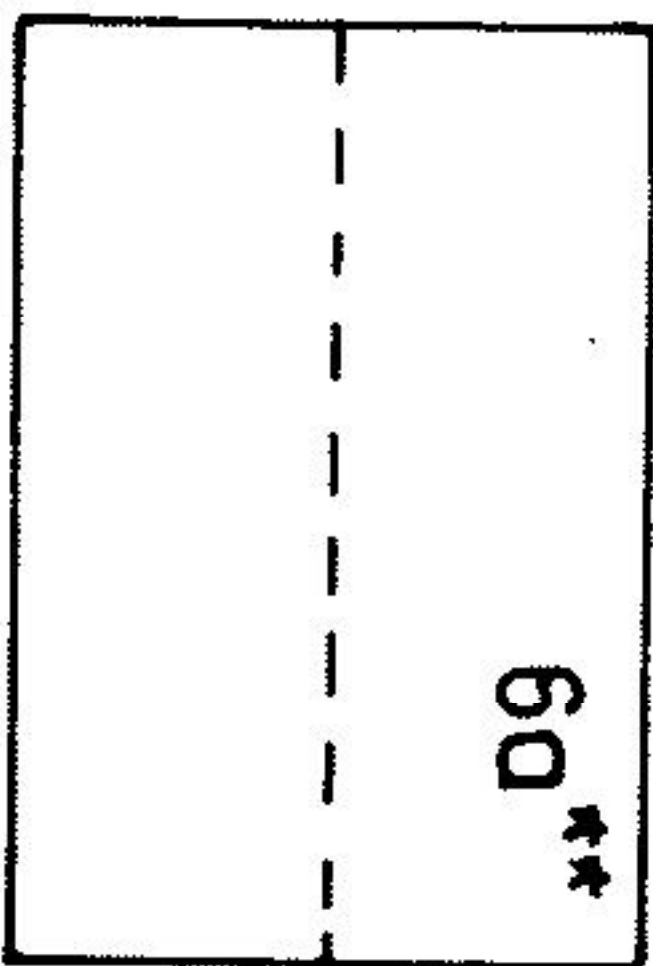
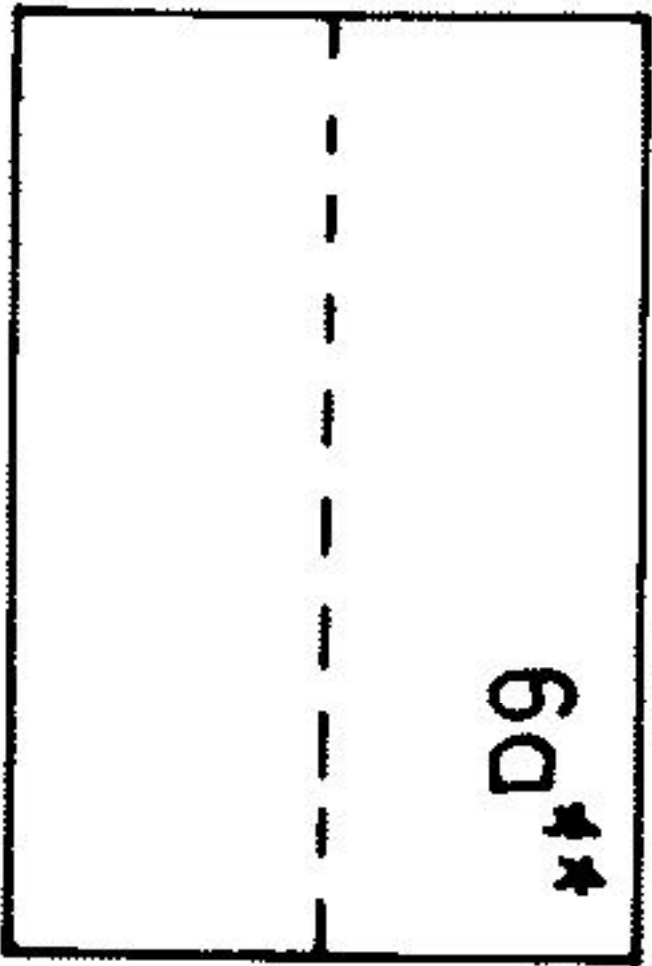
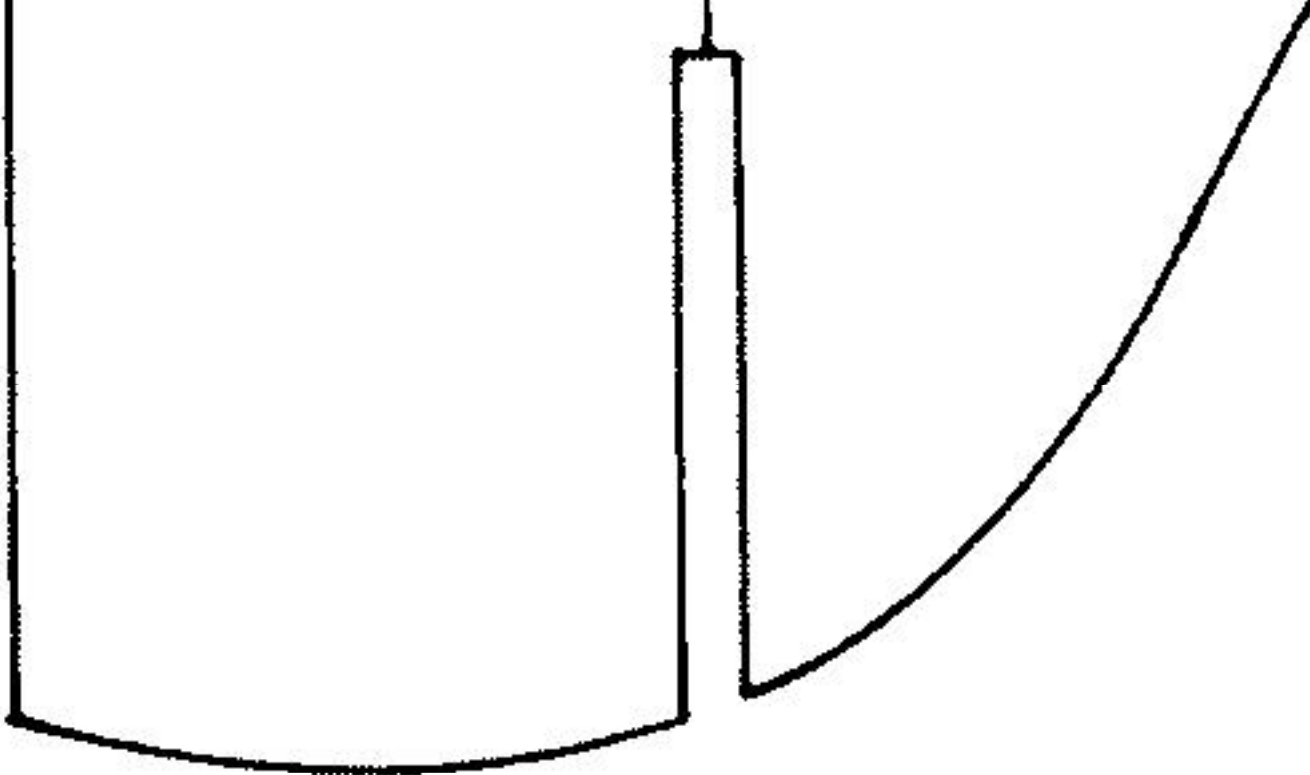


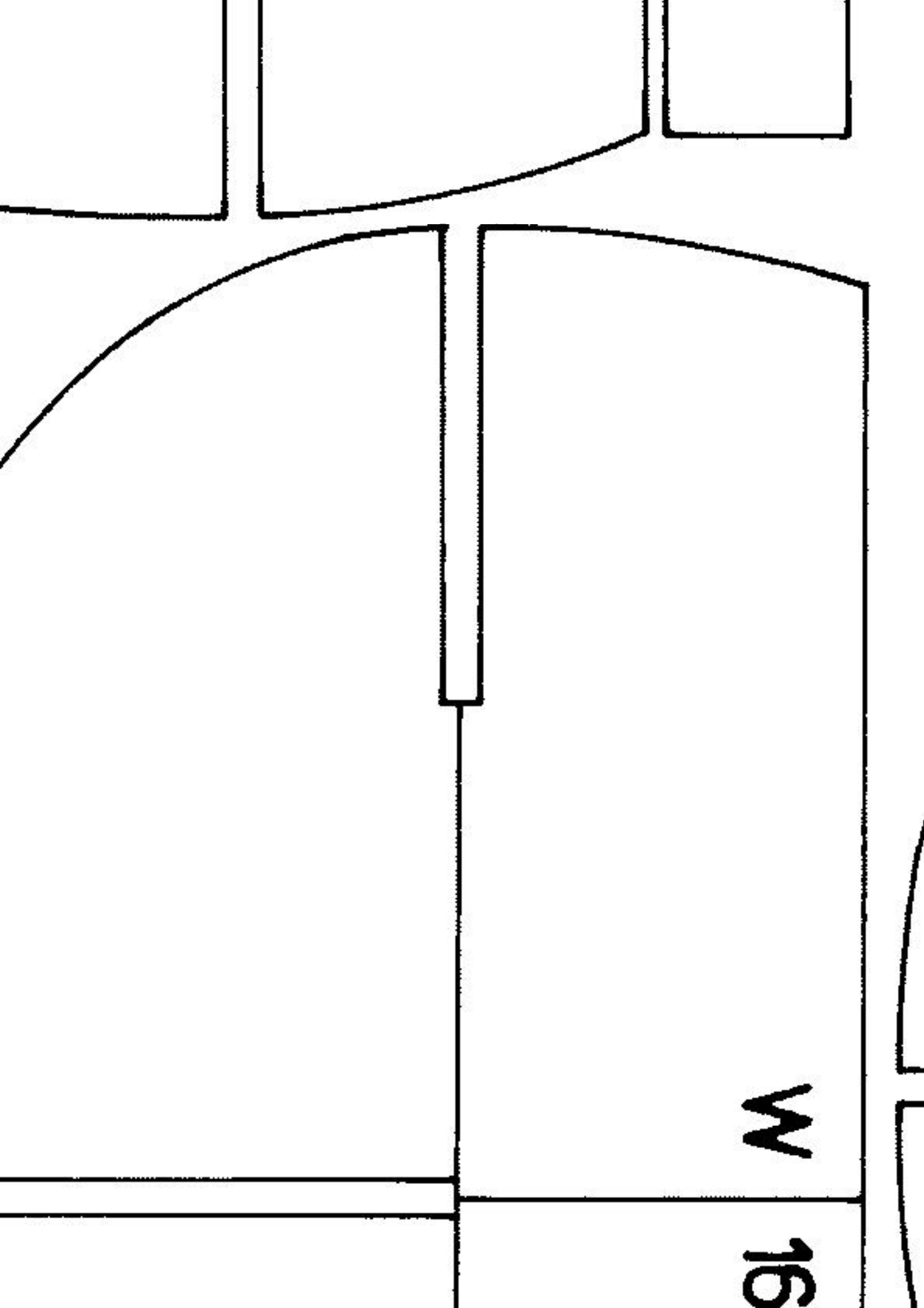
217a

23









W

16





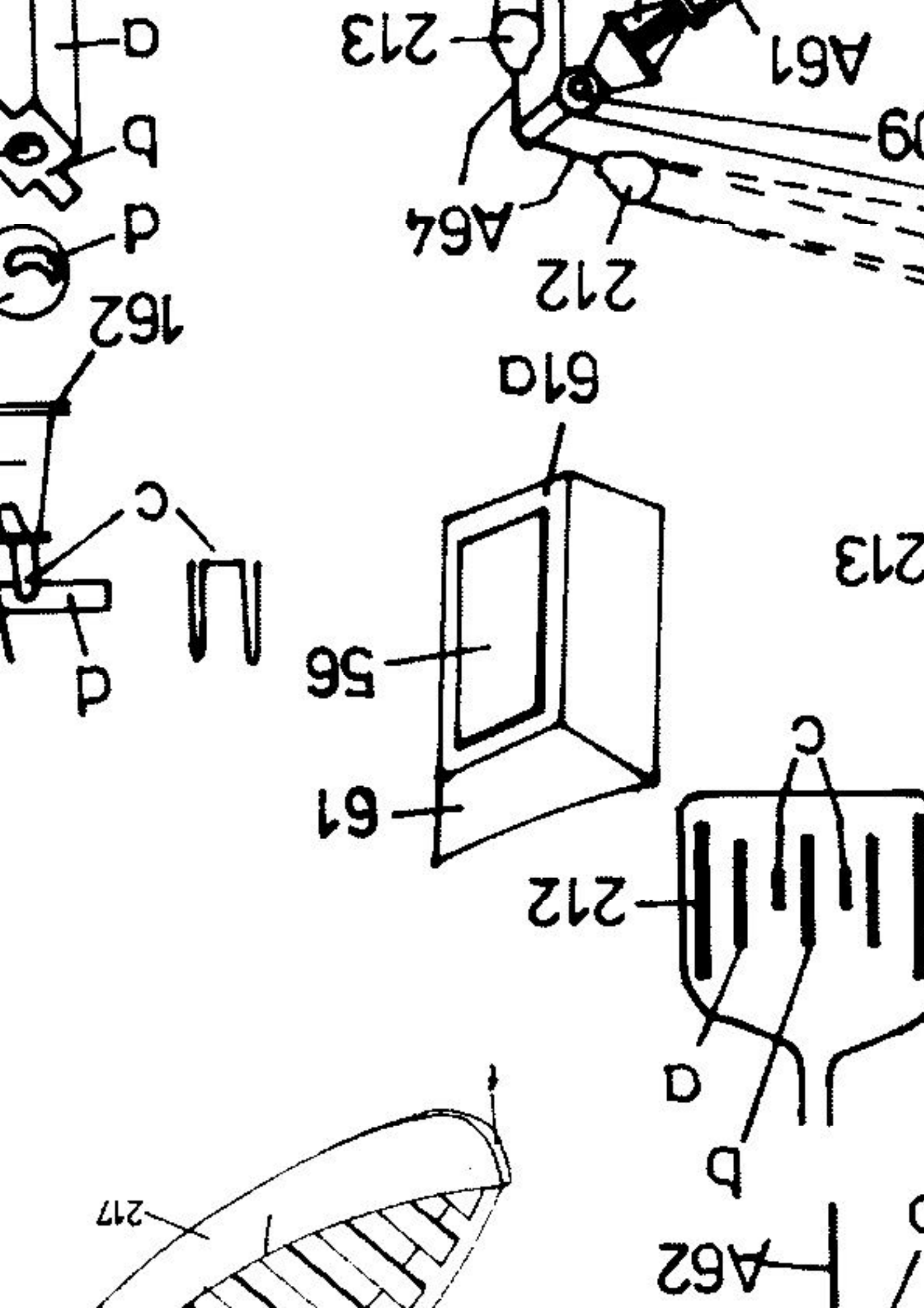
V 2P \*\*\*



V III



V

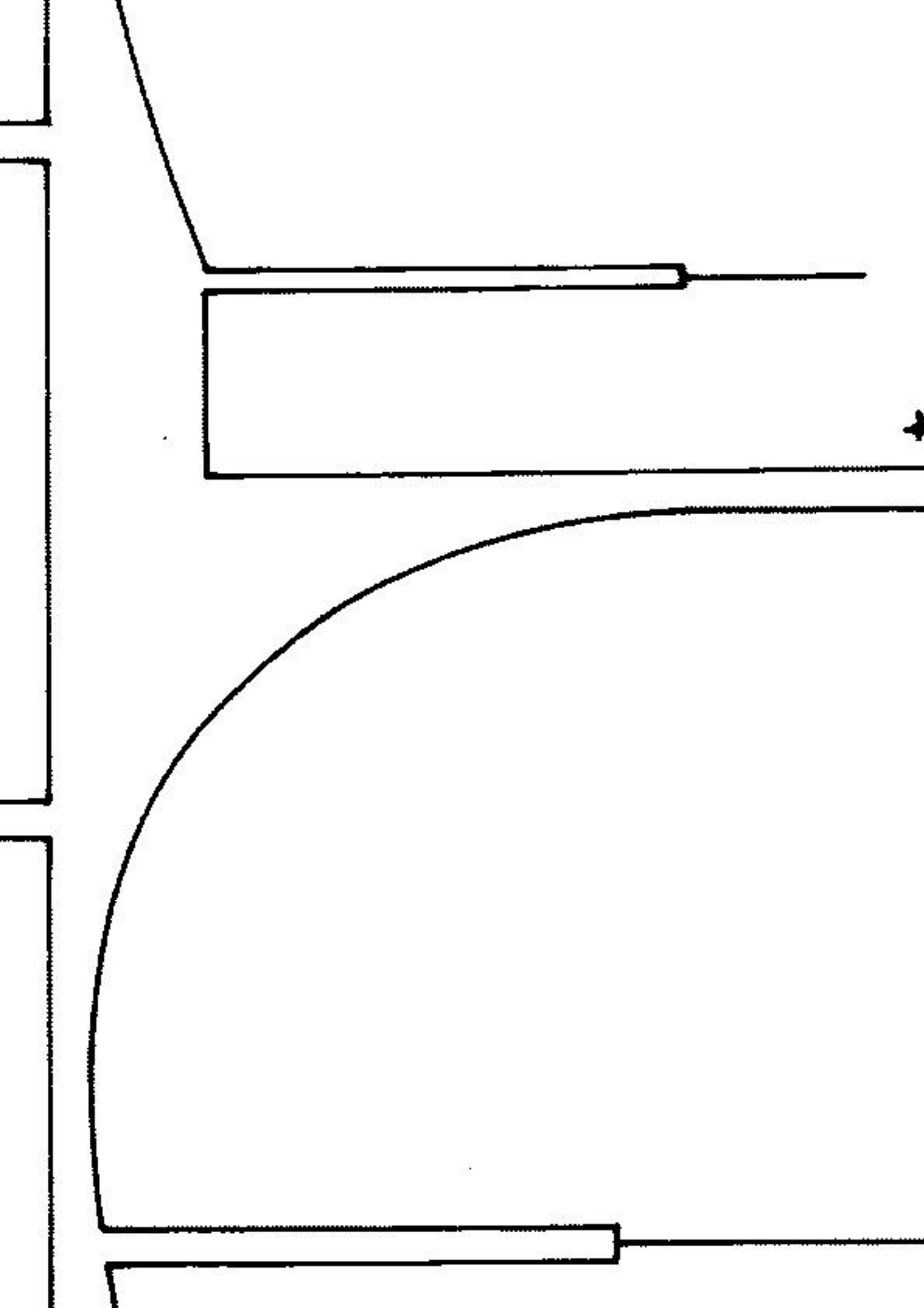


V 3L \*\*\*



4M





D98

20 \*\*\*

W

